

**МИНИСТЕРСТВО ОБРАЗОВАНИЯ И НАУКИ РОССИЙСКОЙ  
ФЕДЕРАЦИИ**

Федеральное государственное бюджетное образовательное учреждение  
высшего образования  
«Кемеровский государственный университет» (КемГУ)  
Институт экономики и управления  
Кафедра экономической теории и государственного управления

**Н.Ф. Апарина, М.В. Курбатова, С.Н. Левин, К.С. Саблин**

**Выполнение и защита бакалаврской работы:  
электронные методические указания**  
(Тексто-графические учебные материалы)

Направление подготовки

***38.03.04 Государственное и муниципальное управление***

---

Направленность (профиль) подготовки

***Региональное и местное управление***

---

Квалификация (степень) выпускника  
Бакалавр

Форма обучения

Очная/заочная форма обучения

---

Издатель: Кемеровский государственный университет  
650043, г. Кемерово, ул. Красная, 6

Кемерово 2018

---

УДК  
ББК

Рецензенты:

д.э.н., доцент, первый заместитель директора ФГБОУ ВО «РЭУ им. Г.В. Плеханова» Кемеровского института (филиала), профессор **Казанцева Е.Г.**

к.э.н., доцент кафедры экономических теорий Института экономики, управления и природопользования ФГАОУ ВО «Сибирский федеральный университет» **И.С. Пыжев**

«Выполнение и защита бакалаврской работы: электронные методические указания» (тексто-графические учебные материалы) для студентов института истории, государственного управления и международных отношений по направлению подготовки 38.03.04 «Государственное и муниципальное управление» высшего образования (бакалавриат), дневная и заочная формы обучения / ФГБОУ ВО «Кемеровский государственный университет»; сост.: Н.Ф. Апарина, М.В. Курбатова, С.Н. Левин, К.С. Саблин. – Кемерово, 2017. – 62 с.

В методических указаниях приведены структура, порядок разработки, написания и защиты бакалаврских работ. В основу положены требования федерального государственного образовательного стандарта (ФГОС 3+), государственных стандартов по оформлению бакалаврской работы, локальных нормативных актов КемГУ. Рекомендуются при написании выпускных квалификационных работ студентов-бакалавров института истории, государственного управления и международных отношений по направлению подготовки «Государственное и муниципальное управление». Рассматриваются вопросы организации выполнения бакалаврской работы, формулируются требования к ее содержанию и оформлению, даются рекомендации по подготовке к защите.

Электронные методические указания разработаны в соответствии с учебным планом и примерной основной образовательной программой направления подготовки 38.03.04 – Государственное и муниципальное управление.

Утверждено  
на заседании кафедры ЭТиГУ КемГУ  
Протокол № 4 от 16.11.2016 г.  
Зав. кафедрой М.В. Курбатова

Утверждено  
на заседании методической комиссии  
ИИГУиМО КемГУ  
Протокол № 3 от 28.11.2016 г.  
Председатель методической комиссии  
Л.Ю. Китова

## Содержание

Введение	4
1. Цели и задачи выполнения и защиты выпускной квалификационной работы	6
2. Общие требования к выполнению бакалаврской работы	8
2.1. Общие требования к выполнению выпускной квалификационной работы	8
2.2. Основные этапы и сроки подготовки выпускной квалификационной работы	11
2.3. Выбор темы и формирование плана выпускной квалификационной работы	13
2.4. Литература и источники данных	14
2.5. Методы исследования в ВКР	16
2.6. Визуализация исходных данных и результатов исследования	18
2.7. Содержание бакалаврской работы	23
2.7.1. Введение	23
2.7.2. Содержание глав	29
2.7.3. Заключение	31
2.7.4. Список использованных источников и литературы	32
2.7.5. Приложения	32
3. Защита бакалаврской работы	32
3.1 Подготовка к защите ВКР	32
3.2 Процедура защиты ВКР	35
3.3 Критерии оценки ВКР	36
3.4 График подготовки и защиты бакалаврской работы	37
4. Требования к оформлению ВКР	38
4.1 Общие требования к оформлению	38
4.2 Титульный лист и оглавление	39
4.3 Сокращения	39
4.4 Правила оформления рисунков и таблиц	40
4.5 Правила оформления списков и перечислений	42
4.6 Правила оформления списка источников и литературы	43
4.7 Правила оформления библиографических ссылок и использования цитат	45
4.8 Правила оформления электронной версии выпускной квалификационной работы	48
5. Список рекомендуемых Интернет ресурсов	49
Приложения	53

## Введение

Завершающим этапом обучения в высшем учебном заведении является итоговая государственная аттестация (далее по тексту - ИГА) студентов, которая включает в себя сдачу государственного экзамена, а также защиту выпускной квалификационной работы (ВКР).

ВКР является заключительным исследованием выпускника, на основе которого, при условии успешной сдачи государственных экзаменов и защите ВКР, Государственная экзаменационная комиссия (далее по тексту - ГЭК) выносит решение о присвоении квалификации по направлению подготовки и выдаче диплома о высшем образовании государственного образца.

Выпускная квалификационная работа по направлению подготовки 38.03.04 «Государственное и муниципальное управление» – это работа, подтверждающая соответствующий уровень квалификации и компетенций, определяемый Федеральным государственным образовательным стандартом высшего образования (утвержден приказом Министерства образования и науки Российской Федерации от 10 декабря 2014 г. № 1567) ([URL: http://base.consultant.ru/cons/cgi/online.cgi?req=doc;base=LAW;n=175136;frame=1](http://base.consultant.ru/cons/cgi/online.cgi?req=doc;base=LAW;n=175136;frame=1) – Актуальный документ) и требованиями других нормативных документов.

В Кемеровском государственном университете проведение ИГА, в том числе защита ВКР регламентируется «Порядком проведения государственной итоговой аттестации по образовательным программам высшего образования – программам бакалавриата, программам специалитета, программам магистратуры в Кемеровском государственном университете». (принят Ученым Советом КемГУ 30 декабря 2015 г., с изменениями от 22.04.2016, 08.06.2016, 21.12.2016, 29.11.2017) ([URL: https://kemsu.ru/education/methodological-support/](https://kemsu.ru/education/methodological-support/)).

**Бакалаврская работа** - выпускная квалификационная работа бакалавра, выполняемая на 4-ом году обучения, и являющаяся самостоятельным исследованием или выполняемая в составе коллектива научной лаборатории, кафедры.

Бакалаврская работа представляет собой завершённую работу с элементами научного исследования на заданную (выбранную) тему, написанную лично выпускником под руководством закрепленной выпускающей кафедрой руководителя, свидетельствующая об умении выпускника работать с литературой, обобщать и анализировать фактический материал, используя теоретические знания и практические навыки, полученные при освоении профессиональной образовательной программы.

Компетенции, полученные при изучении учебных дисциплин, а также при прохождении практик, должны быть максимально использованы при написании выпускной квалификационной работы. Бакалаврская работа может основываться на обобщении выполненных выпускником курсовых работ и

содержать материалы, собранные выпускником в период производственной и преддипломной практики.

Бакалаврская работа по направлению подготовки 38.03.04 «Государственное и муниципальное управление» – это работа, систематизирующая, закрепляющая и расширяющая теоретические знания и практические навыки выпускника при решении конкретной задачи государственного и муниципального управления; навыки самостоятельной исследовательски-аналитической / информационно-методической / проектной работы, характеризующие уровень его квалификации и подтверждающие готовность выпускника к профессиональной деятельности.

По своему содержанию выпускная квалификационная работа - это, как правило, индивидуальное исследование, требующее от выпускника большой самостоятельности. Автор бакалаврской работы несет персональную ответственность за точность и достоверность представленных в работе материалов и за самостоятельность предложенных решений и рекомендаций.

**Цель настоящих методических указаний** – оказать помощь студентам в выборе темы бакалаврской работы, определении её содержания, организации процесса ее написания и защиты.

Настоящие методические указания учитывают требования Федерального государственного образовательного стандарта высшего образования к подготовке бакалавров по направлению 38.03.04 «Государственное и муниципальное управление» и разработаны в соответствии с учебным планом и основной образовательной программой данного направления, реализуемой в КемГУ (Копия ОПОП, Учебного плана и других документов размещены на официальном сайте КемГУ в разделе «[Образовательные программы](#)»).

## **1. Цели и задачи выполнения и защиты выпускной квалификационной работы**

Выпускник по направлению подготовки 38.03.04 «Государственное и муниципальное управление» с квалификацией бакалавр, в соответствии с целями основной образовательной программы, должен обладать компетенциями, перечень которых содержится во ФГОС ВО по направлению подготовки 38.03.04 «Государственное и муниципальное управление».

**Целью** бакалаврской работы является установление соответствия уровня профессиональной подготовки выпускников требованиям ФГОС ВО и оценка сформированности компетенций, набор и расшифровка которых определены ООП КемГУ по направлению подготовки 38.03.04 «Государственное и муниципальное управление».

Бакалаврская работа представляет собой индивидуальную работу, выполненную на основе изучения теоретических источников и эмпирических материалов. Она должна содержать элементы исследования, то есть анализа и обобщения полученных сведений, сопоставления концепций разных авторов, обоснования своей точки зрения, поиска и обработки эмпирических данных. Выполнение и защита выпускной квалификационной работы призваны дать студенту возможность всесторонне изучить интересующую его проблему и вооружить его навыками научного подхода к решению различных задач в области государственного и муниципального управления.

**Задачи** подготовки и защиты бакалаврской работы:

- систематизация и углубление теоретических знаний по выбранной проблеме государственного и муниципального управления;
- выработка навыков по применению теоретических знаний при решении конкретных практических задач государственного и муниципального управления;
- развитие умений использовать современные методы сбора и обработки информации, применяемые в сфере государственного и муниципального управления;
- закрепление навыков исследовательски-аналитической, информационно-методической и проектной работ;
- развитие и закрепление навыков презентации, публичной дискуссии и защиты результатов своей работы;
- контроль уровня профессиональной подготовки по следующим видам деятельности: организационно-управленческой, информационно-методической, проектной.

Основная работа по выполнению бакалаврской работы осуществляется студентом самостоятельно. Для руководства выполнением бакалаврской рабо-

той кафедры экономической теории и государственного управления назначает студенту руководителя.

*!Руководитель оказывает методическую поддержку по подготовке бакалаврской работы.  
Студент несет индивидуальную ответственность за содержание бакалаврской работы и ее соответствие установленным требованиям.*

Бакалаврская работа должна быть ориентирована на разработку решения актуальной задачи государственного и муниципального управления, а полученные в ней результаты в виде выявленных тенденций, обобщения сложившихся практик, методик анализа, предложений по созданию новых нормативно-инструктивных материалов и т. д. могут в дальнейшем использоваться для обоснования рекомендаций и проектов по совершенствованию управления на государственном или муниципальном уровнях.

Бакалаврская работа, по характеру решаемых целей и задач, может быть отнесена к одному из следующих типов:

**1) Работа исследовательски-аналитического характера** - представляет собой законченную работу, в которой решается задача по анализу практик государственного и муниципального управления, государственной и муниципальной службы; проводится сравнительный анализ существующего опыта и обосновываются решение конкретной проблемы социально-экономического развития территорий, развития системы государственного и муниципального управления, государственной и муниципальной службы.

**2) Работа информационно-методического характера** - представляет собой законченную работу, в которой решаются задачи совершенствования информационно-методического и технологического сопровождение принятия и реализации управленческих решений, деятельности органов государственной власти, местного самоуправления, государственных и муниципальных предприятий и учреждений, некоммерческих и коммерческих организаций, а также информационно-методической поддержки и технологического обеспечения служебной деятельности государственных и муниципальных служащих.

**3) Работа проектного характера** - представляет собой законченную работу, в которой представлено и обосновано самостоятельное (или разработанное при участии студента) проектное решение, или дано обоснование эффективности принимаемых/разработанных проектов в области государственного и муниципального управления, государственной и муниципальной службы.

*!Тип бакалаврской работы определяет формулировку целей, задач, проблемы и результатов исследования, содержание исследования.*

Для успешной реализации целей выполнения бакалаврской работы студент должен:

1. Обосновать актуальность выбранной темы, ее значение для решения современных задач государственного и муниципального управления.
2. Показать умение работать с научной литературой, нормативно-правовыми актами, документами, и другими источниками данных.
3. Продемонстрировать владение современными теоретическими подходами и знание мирового и отечественного опыта государственного и муниципального управления, руководствоваться ими при решении поставленных в бакалаврской работе задач.
4. Показать владение методами эмпирического исследования: работы с литературой, документами, статистикой, интернет-источниками и т. п.

**!Эмпирический (от греч. *empeirikos* полученный из опыта) - основанный на опыте, изучении фактов, опирающийся на непосредственные наблюдения, эксперимент.**

5. Провести исследование поставленной в бакалаврской работе проблемы, проанализировать данные, обосновать полученные результаты в соответствии с характером работы (исследовательски-аналитическим, информационно-методическим, проектным).
6. Уметь использовать современные информационные технологии в процессе выполнения исследований, визуализации полученных данных и презентации бакалаврской работы.
7. Показать навыки квалифицированного оформления работы, содержащегося в ней статистического и графического материала, а также презентации результатов исследования.

Бакалаврская работа выносится на защиту перед Государственной экзаменационной комиссией. Предметом защиты являются не только знания студента по избранной теме, но и презентация и публичная защита результатов проведенного исследования.

## **2. Общие требования к выполнению бакалаврской работы**

### **2.1. Общие требования к выполнению выпускной квалификационной работы**

Бакалаврская работа по направлению подготовки 38.03.04 «Государственное и муниципальное управление» должна включать: титульный лист, содержание, введение, основную часть, заключение, список использованных источников и литературы, список сокращений (при необходимости), вспомога-



тельные указатели (при необходимости), приложения. Общие требования к структуре бакалаврской работе представлены в таблице 1.

Таблица – 1. Требования к структуре бакалаврской работы

<b>Структурный элемент бакалаврской работы</b>	<b>Общие требования</b>
<u>Титульный лист</u>	Форму титульного листа см. в <u>Приложении 1</u> .
<u>Содержание</u>	Сложное, с выделением глав и параграфов (Приложение 2).
<u>Введение</u>	Объем <b>4-5</b> страниц, с включением всех обязательных элементов
<u>Основная часть</u>	Выделение 2-3 глав, каждая из которых включает 2-3 параграфа. Распределение материала по главам и параграфам должно быть сбалансировано. Параграф должен составлять <b>7-10</b> страниц.
<u>Заключение</u>	Объем <b>2-3</b> страницы.
<u>Список использованных источников и литературы</u>	<u>Оформленный с соответствии с требованиями ИИ-ГУиМО по оформлению ВКР.</u> Не менее <b>20</b> наименований теоретических источников (преимущественно монографий и статей в научных журналах последних 5 лет). Не менее <b>20</b> источников данных (нормативно-правовых актов, статистических данных, аналитических материалов и данных сайтов).
Объем	<b>60-70 страниц</b> набранного на компьютере текста основной части работы (без списка использованных источников и литературы и приложений)

Конкретная структура бакалаврской работы зависит от выбранной темы, целей и задач работы. Эти вопросы необходимо согласовать с руководителем.

***!Соблюдение требований к структуре бакалаврской работы демонстрирует Ваши профессиональные компетенции в соблюдении заранее заданных параметров поручаемых Вам аналитических / информационно-методических / проектных работ.***

**Общие требования к содержанию работы:**

– рассмотрение конкретной проблемы в сфере государственного и муниципального управления, актуальность которой обоснована;

– использование в качестве теоретической основы бакалаврской работы трудов ученых, занимающихся исследованиями в области государственного и муниципального управления, а также смежных с ним направлений наук (экономики, менеджмента, социологии, теории государства и права);

– самостоятельность исследования на основе использования практических знаний, полученных в результате изучения законодательства, нормативных документов, материалов СМИ, а также материалов, полученных на практике.

При написании бакалаврской работы необходимо обратить внимание на следующие моменты:

1. Следует обращаться непосредственно к нормативным документам (законам, подзаконным актам) и первоисточникам (оригинальным текстам авторов).

2. Следует корректно использовать научные термины. Каждое понятие, приводимое в работе, должно быть четко определено. Для любой классификации должно быть определено основание. При существовании в литературе разных трактовок понятий и разных классификаций следует показывать их основания.

3. Каждое теоретическое положение и выводы следует доказывать и подкреплять эмпирическими данными (документами, статистикой, расчетами и т. п.). При существовании нескольких точек зрения на один и тот же вопрос, следует рассматривать мнения различных авторов и при необходимости обосновывать собственную точку зрения. В качестве обоснования могут приводиться данные полученные в результате проведенного вами исследования.

4. В практической части работы необходимо продемонстрировать умение использовать разные методы поиска и обработки эмпирических данных, в том числе экономико-математического моделирования, статистической обработки данных и методы социологических исследований.

5. Исходные материалы и результаты проведенного эмпирического исследования должны быть визуализированы: представлены в виде схем, аналитических таблиц, графиков, диаграмм.

6. Следует соблюдать научный стиль работы, который предполагает изложение от первого лица множественного числа («мы» вместо «я»). Текст работы должен быть написан с соблюдением норм литературного языка. Изложение материала должно быть последовательным и логичным.

7. В работе необходимо грамотно оформлять цитаты, пересказ авторского текста и делать ссылки на используемые источники. В работе не следует злоупотреблять цитатами. Оптимальный объем цитаты одно-два предложения. Во всех тех случаях, когда используется цитата, пересказывается точка зрения автора, приводятся данные, необходимо делать точную ссылку на источник.

8. При выполнении бакалаврской работы не допустим плагиат. К плагиату не относится изложение норм нормативно-правовых актов и статистиче-

ских данных. Работа допускается к защите, если процент оригинальности текста составляет **не менее 60 %**.

*!Оценка степени оригинальности авторского текста определяет только допуск бакалаврской работы к защите, но не влияет на окончательную оценку, которая выставляется ГЭК по результатам защиты.*

## **2.2. Основные этапы и сроки подготовки выпускной квалификационной работы**

Выполнение выпускной квалификационной работы складывается из следующих основных **этапов**:

1. [Выбор темы ВКР, ее согласование с выпускающей кафедрой.](#)
2. [Выполнение ВКР](#):
  - 2.1 составление и согласование с руководителем плана работы;
  - 2.2 составление библиографии;
  - 2.3 изучение научной литературы, ознакомление с нормативными документами и другими источниками, относящимися к теме ВКР;
  - 2.4 написание введения и теоретической части ВКР;
  - 2.5 разработка плана эмпирического исследования;
  - 2.6 сбор данных для эмпирического исследования;
  - 2.7 обработка и анализ полученных данных;
  - 2.8 описание исследования и полученных результатов;
  - 2.9 формулировка выводов и предложений, написание заключения;
  - 2.10 оформление ВКР в соответствии с установленными требованиями.
3. [Подготовка к защите ВКР.](#)
4. [Защита ВКР.](#)

Подготовка выпускной квалификационной работы ведется по графику (см. табл. 2).

Таблица – 2. График подготовки бакалаврской работы

<b>Сроки</b>	<b>Содержание работ</b>	<b>Форма отчетности</b>
До 1 октября текущего учебного года	1. Выбор темы бакалаврской работы, ее согласование с выпускающей кафедрой, назначение руководителя, утверждение на Совете института.	Закрепление темы бакалаврской работы и назначение руководителя осуществляется выпускающей кафедрой, утверждается Советом института не

		позднее 1 ноября.
I семестр текущего учебного года	2.1 составление и согласование с руководителем плана работы; 2.2 составление списка использованных источников и литературы; 2.3 изучение научной литературы, ознакомление с нормативными документами и другими источниками данных, относящимися к теме бакалаврской работы; 2.4 написание введения и теоретической части бакалаврской работы.	1. Согласованный с руководителем план работы. 2. Список использованных источников и литературы (первый вариант). 3. Введение (первый вариант). 4. Теоретическая часть (1-2 главы) (первый вариант).
II семестр текущего учебного года	3.1 написание окончательного варианта теоретической части бакалаврской работы; 3.2 разработка плана эмпирического исследования.	1. Теоретическая часть (1-2 главы) (первый вариант). 2. План исследования.
Преддипломная практика (по утвержденному учебному плану)	4.1 сбор данных для эмпирического исследования; 4.2 обработка и анализ полученных данных; 4.3 описание исследования и полученных результатов; 4.4 формулировка выводов и предложений, написание заключения.	1. Описание исследования и полученных результатов в отчете о преддипломной практике. 2. Исследовательская часть работы (2-3 главы). 3. Заключение бакалаврской работы.
Подготовка к защите бакалаврской работы (по утвержденному учебному плану).	5.1 оформление бакалаврской работы в соответствии с установленными требованиями. 5.2 предзащита бакалаврской работы; 5.3 прохождение проверки на степень оригинальности; 5.4 подготовка к защите бакалаврской работы.	1. Подготовленная к предзащите бакалаврская работа. 2. Заключение о степени оригинальности текста бакалаврской работы. 3. Отзыв руководителя бакалаврской работы. 4. Допуск к защите.
Дата устанавливается расписан	Защита ВКР.	Защищенная на ГЭК работа, подписанная

нием государственных аттестационных испытаний и утверждается распоряжением по КемГУ.		членами ГЭК.
--	--	--------------

Соблюдение графика подготовки бакалаврской работы предполагает своевременное предоставление отчетности руководителю в сроки текущей аттестации.

Руководитель контролирует все стадии подготовки бакалаврской работы, вплоть до её защиты. Он помогает разработать общий план, рекомендует студенту необходимую литературу, помогает в освоении методик, консультирует по обработке и систематизации данных, контролирует выполнение заданий, проверяет соответствие содержания и оформления бакалаврской работы требованиям, определяет возможность допуска работы к защите. При этом ответственность за содержание и оформление работы несет студент!

### **2.3. Выбор темы и формирование плана выпускной квалификационной работы**

Тематика бакалаврских работ разрабатывается и утверждается выпускающей кафедрой на основе современных достижений теории государственного управления, а также потребностей федеральных и региональных органов власти и органов местного самоуправления. Тематика отражает основные сферы и направления деятельности бакалавров в области государственного и муниципального управления.

Тематика бакалаврских работ формируется кафедрой из следующих источников:

- по заявкам органов государственной власти, местного самоуправления, государственных и муниципальных предприятий и учреждений, некоммерческих и коммерческих организаций;
- в соответствие с тематикой фундаментальных и поисковых научных исследований, выполняемых кафедрой, в том числе по грантам (РНФ, Минобрнауки РФ, РГНФ, РФФИ и т. п.);
- из типовой тематики бакалаврских работ по направлению подготовки 38.03.04 «Государственное и муниципальное управление»;
- по предложениям студентов.

Из предложенного списка следует выбрать тему бакалаврской работы с учетом своих научно-исследовательских и практических интересов, выполненных ранее курсовых работ; согласовать выбор с руководителем.

Закрепление темы бакалаврской работы и назначение руководителя осуществляется выпускающей кафедрой, утверждается Советом института не позднее 1 ноября текущего учебного года.

В дальнейшем тема бакалаврской работы может быть уточнена в связи с доступностью источников данных, планом эмпирического исследования и полученными результатами.

После утверждения темы следует составить план бакалаврской работы. План должен отразить цели, задачи работы и ее внутреннюю логику. При его составлении следует обратить внимание на содержание каждой главы и параграфа, сформулировать их предварительные названия. Основная часть работы должна включать либо 2 главы по 3 параграфа, либо 3 главы по 2 параграфа. Их формулировки должны соответствовать общему содержанию работы, быть краткими, четкими. Название глав должно отражать: теоретические аспекты проблемы исследования, описание изучаемых практик государственного и муниципального управления, содержание и результаты эмпирического исследования. Формулировки параграфов должны отразить основные структурные элементы глав. Не допускается полное совпадение названия работы, глав и отдельных параграфов.

Рабочий план разрабатывается студентом самостоятельно. Руководитель помогает его корректировать. В последующем план может быть изменен в связи с полученными результатами изучения теоретических и практических аспектов изучаемой проблемы.

Итоговый план, представленный как содержание в окончательном варианте работы оформляется в соответствии с [Приложением 2](#).

## 2.4. Литература и источники данных

При написании бакалаврской работы студенты должны использовать результаты научных исследований, опубликованных в монографиях и статьях; нормативно-правовые акты; статистические данные; результаты социологических исследований; материалы, собранные в период прохождения производственной и преддипломных практик; данные, полученные по месту работы и другие источники.

Изучение **литературы** необходимо для формулировки проблемы и обоснования подходов к ее изучению. Она позволяет рассмотреть основные теории и продемонстрировать знание основных результатов, относящихся к исследуемой проблеме.

К литературным источникам относятся:

- учебники и учебные пособия;
- монографии;
- статьи в научных журналах;
- материалы конференций.

В соответствии с требованиями к бакалаврской работе должно быть не менее **20** наименований теоретических источников. Основную часть списка литературы должны составлять научные, а не учебные публикации. Литература должна быть представлена в основном монографиями и статьями в научных журналах преимущественно **последних пяти лет издания**, которые отражают современное состояние научной литературы по изучаемым вопросам.

При подборе литературы следует обратиться к алфавитному и предметно-тематическим каталогам и библиографическим справочникам библиотеки КемГУ (<http://lib.kemsu.ru/pages/catalogue.aspx>) и публичных библиотек города. Необходимо также обратиться к Федеральному образовательному portalу «Экономика. Социология. Менеджмент» (<http://ecsocman.hse.ru/>). На данном портале имеется специальный раздел по государственному и муниципальному управлению, включающий целый ряд направлений, по которым можно произвести поиск необходимой литературы.

Особое внимание следует обратить на научные журналы, такие как «Вопросы государственного и муниципального управления» и «Государственная служба» (<http://ecsocman.hse.ru/db/journals.html>). Более подробный список рекомендуемых Интернет ресурсов [смотрите в п. 5](#) методических рекомендаций.

Для написания исследовательской части бакалаврской работы следует обратиться к **источникам данных**.

**!Данные (data) – факты, мнения и статистические показатели, собранные вместе для проведения анализа.**

**Качественные данные (qualitative data) – нечисловые данные, или данные не представленные в численном виде.**

**Количественные данные (quantitative data) – численные данные, или данные представленные в численном виде.**

К источникам данных относятся:

- нормативно-правовые акты и инструктивные материалы;
- статистические данные;
- данные исследований (аналитические материалы - доклады, рейтинги, сборники лучших практик и т. п.);

*Например:*

*Сборник успешных практик реализации положений стандарта деятельности органов исполнительной власти субъектов Российской Федерации по обеспечению благоприятного инвестиционного климата [Электронный ресурс] // Агентство стратегических инициатив. URL:*

[http://asi.ru/investclimate/Sbornik\\_luchshih\\_praktik.pdf](http://asi.ru/investclimate/Sbornik_luchshih_praktik.pdf) (дата обращения: 19.07.2016).

*Сводный доклад о результатах мониторинга эффективности деятельности органов местного самоуправления городских округов и муниципальных районов Кемеровской области за 2013 год [Электронный ресурс] // Администрация Кемеровской области.*

*URL: [http://www.ako.ru/Ekonomik/POKAZAT/MO/%D1%81%D0%B2%D0%BE%D0%B4%D0%BD%D1%8B%D0%B9%20%D0%B4%D0%BE%D0%BA%D0%BB%D0%B0%D0%B4\\_2013\\_%D1%81%20%D1%80%D0%B5%D0%B9%D1%82%D0%B8%D0%BD%D0%B3%D0%BE%D0%BC.pdf](http://www.ako.ru/Ekonomik/POKAZAT/MO/%D1%81%D0%B2%D0%BE%D0%B4%D0%BD%D1%8B%D0%B9%20%D0%B4%D0%BE%D0%BA%D0%BB%D0%B0%D0%B4_2013_%D1%81%20%D1%80%D0%B5%D0%B9%D1%82%D0%B8%D0%BD%D0%B3%D0%BE%D0%BC.pdf)* (дата обращения: 19.07.2016).

*Рейтинг эффективности губернаторов [Электронный ресурс] // Фонд развития гражданского общества. URL: <http://civilfund.ru/mat/73>* (дата обращения: 19.07.2016).

- материалы Интернет-сайтов органов государственной власти, местного самоуправления, государственных и муниципальных предприятий и учреждений, некоммерческих и коммерческих организаций (структура, состав, пресс-релизы, экспресс-информация и т. п.).

*Например:*

*Антикризисные действия Правительства [Электронный ресурс] // Правительство РФ. URL: <http://government.ru/govworks/62/events/>* (дата обращения: 20.07.2016).

*Информация о положении на рынке труда [Электронный ресурс] // Департамент труда и занятости населения Кемеровской области. URL: <http://www.ufz-kemerovo.ru/>* (дата обращения: 20.07.2016).

В соответствие с требованиями к бакалаврской работе должно быть не менее **20** источников данных.

Окончательный **Список использованных источников и литературы** должен содержать библиографическое описание не менее **40** наименований.

Список помещается в конце бакалаврской работы и включает только те наименования, на которые в работе есть ссылки, или содержатся упоминания авторов, подходы и взгляды которых использовались в работе. В начале списка указываются Федеральные конституционные законы (действующая версия), Федеральные законы (действующая версия), Указы и Постановления Президента РФ, Правительства РФ, Областные законы (действующая версия), решения Коллегии Администрации Кемеровской области и органов местного самоуправления по вопросам, связанным с разработкой темы ВКР, а затем все остальные литературные источники в алфавитном порядке.

## **2.5. Методы исследования в бакалаврской работе**



Важнейшим требованием к бакалаврской работе является проведение самостоятельного исследования на основе использования практических знаний, полученных в результате изучения законодательства, нормативных документов, материалов СМИ, а также материалов, полученных на практике.

**!Исследование** (*research*) – систематический сбор и интерпретация информации с целью выяснения сути вещей.

При выполнении бакалаврской работы студент должен продемонстрировать навыки использования достаточно широкого круга приемов: системный подход, использование социологических методов анализа, умение применять методы математического моделирования и статистического анализа данных. Для каждой работы в зависимости от целей и задач, а также специфики объекта выбирается конкретный набор методов исследования.

**!Метод** (*method*) – набор инструментов и приемов для сбора и анализа данных.

К общенаучным методам относятся: методы системного подхода (системный анализ, моделирование); логико-теоретические методы (абстрагирования, сравнения, индукции, дедукции и пр.); эмпирико-теоретические методы (эксперимент, измерение, наблюдение, описание и пр.).

Конкретно–предметные методы включают в себя способы аккумуляции и применения информации для решения конкретных задач: качественный анализ документов (нормативно-правовых актов, докладов и отчетов и пр.), количественный анализ документов (контент-анализ), анализ статистических данных, анкетный опрос, фокусированное интервью, экономико-математическое моделирование, статистический анализ данных и пр.

**!Обоснованность** сделанных в работе выводов определяется адекватностью используемых методов исследования.

Приветствуется использование методов социологических исследований, статистического анализа данных, экономико-математического моделирования, методов проектного подхода.

Если работа имеет преимущественно теоретический характер, то следует использовать следующие подходы – индукции / дедукции, системный и струк-

турный; методы – абстрагирование, сравнительный анализ, теоретическое моделирование (экономическое, экономико-математическое).

Если работа имеет практическую направленность, то рекомендуется использовать разнообразные методы анализа документов (неформализованный анализ, контент-анализ, анализ статистической информации), методы опроса и наблюдения, кейс-стади, методы статистического анализа данных (поиска и выявления различий, корреляционного анализа, дисперсионного анализа, многомерной регрессии, метода анализа иерархий при принятии управленческих решений и т. п.).

## **2.6. Визуализация исходных данных и результатов исследования**

При подготовке бакалаврской работы необходимо продемонстрировать умение использовать современные информационные технологии в процессе выполнения исследований и визуализации полученных результатов.

Основными средствами визуализации в тексте работы являются:

**1.Схема**, как упрощенное графическое изображение предмета или процесса с пояснением и описанием.

*Например, организационная структура органов местного самоуправления (Рис. 1).*

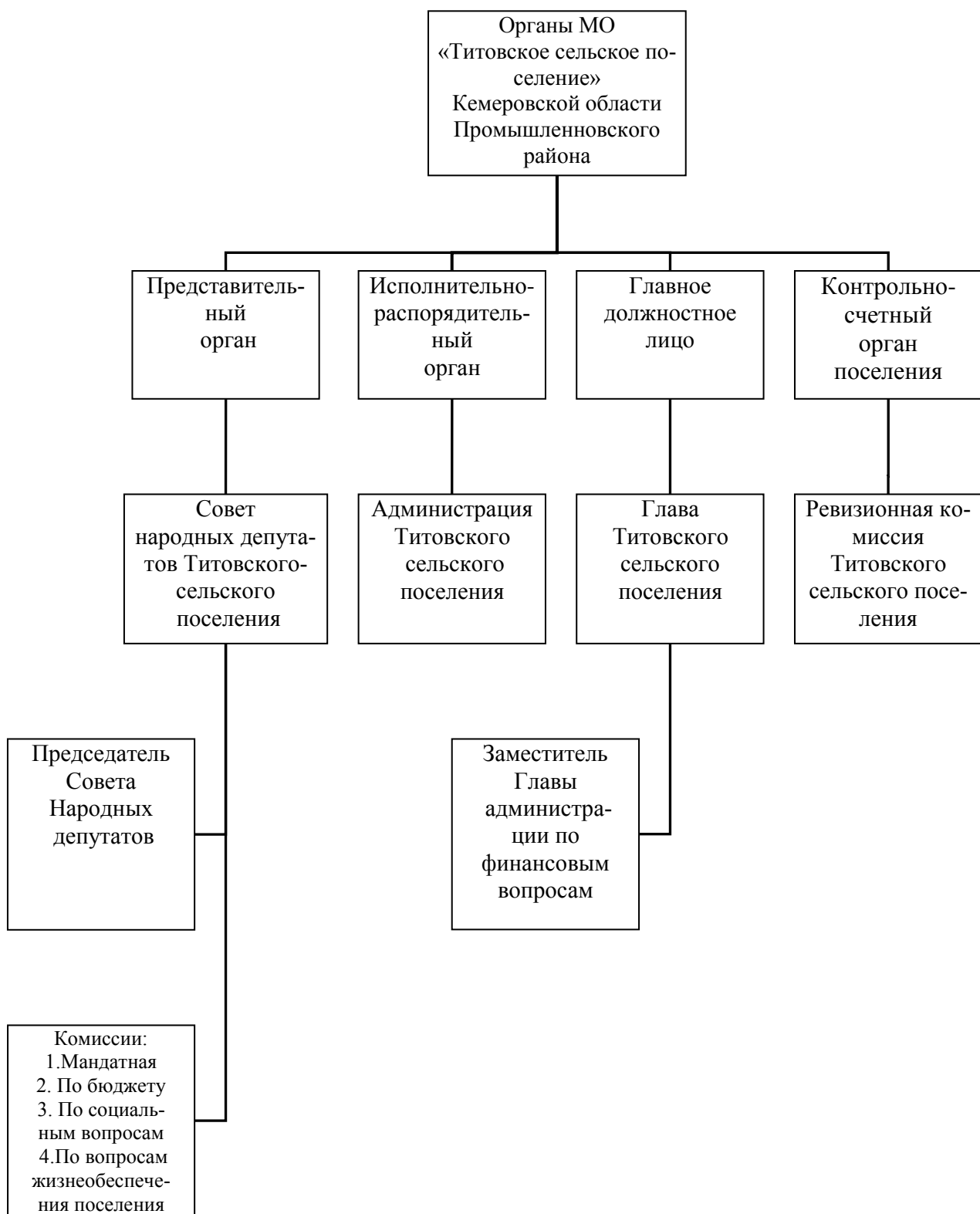


Рис.1. Организационная структура органов местного самоуправления Титовского сельского поселения

*Источник: Администрация Титовского сельского поселения Кимрского района Тверской области [Электронный ресурс] // Официальный сайт. URL: <http://titovo-tver.ru/news/detail.php?id=311050> (Дата обращения: 24.03.2016).*

**2. Таблица**, как структура данных, в которой каждый элемент определяется своим расположением относительно других элементов.

*Например:*

Таблица 3 – Число муниципальных образований по субъектам Российской Федерации на 1 января 2015 года, единиц

	Муниципальные образования								
	всего	в том числе по типам							
		муниципальные районы	городские округа		внутригородские районы	внутригородская территория (внутригородское муниципальное образование) города федерального значения	поселения		
			всего	в том числе с внутригородским делением			всего	в том числе	
					городские	сельские			
Российская Федерация	22923	1823	535	-	-	267	20298	1644	18654
Центральный федеральный округ	4827	413	106	-	-	146	4162	474	3688
Северо-Западный федеральный округ	1639	157	42	-	-	111	1329	215	1114
Южный федеральный округ	1727	143	30	-	-	-	1554	93	1461
Северо-Кавказский федеральный округ	1712	114	30	-	-	-	1568	43	1525
Приволжский федеральный округ	5948	448	78	-	-	-	5422	343	5079
Уральский федеральный округ	1344	93	110	-	-	-	1141	77	1064
Сибирский федеральный округ	4082	318	78	-	-	-	3686	242	3444
Дальневосточный федеральный округ	1355	123	50	-	-	-	1182	153	1029
Крымский федеральный округ	289	14	11	-	-	10	254	4	250

*Сост. по данным Росстата: «База данных показателей муниципальных образований», 2015 г. [Электронный ресурс] // Официальный сайт. URL: <http://www.gks.ru/dbscripts/munst/> (Дата обращения: 01.02.2016).*

В таблице могут быть структурированы как количественные (статистические данные, результаты социологических исследований, рейтингов и т. п.), так и качественные данные.

В таблице может быть представлена классификация каких-либо явлений.

Таблица 4 – Группы и категории государственной службы

Группы	Категории	Соответствие категорий группам	
Высшая	Руководители	Руководители, помощники (советники)	Высшая, главная, ведущая группы
Главная	Помощники (советники)		
Ведущая	Специалисты	Специалисты	Высшая, главная, ведущая, старшая группы
Старшая	Обеспечивающие специалисты	Обеспечивающие специалисты	Главная, ведущая, старшая, младшая группы
Младшая	Обеспечивающие специалисты	Обеспечивающие специалисты	Главная, ведущая, старшая, младшая группы

Сост. по: «Федеральный закон от 27 июля 2004 г. N 79-ФЗ «О государственной гражданской службе Российской Федерации»» (с изменениями и дополнениями) [Электронный ресурс] // Система Гарант. Информационно-правовое обеспечение URL: <http://base.garant.ru/12136354/2/> (Дата обращения 1.02.2015)

В аналитических таблицах могут быть представлены результаты проведенного сравнительного анализа.

Например, сравнительный анализ структуры расходов местных бюджетов по типам муниципальных образований, по годам.

Таблица 5 – Структура расходов местных бюджетов по типам муниципальных образований, %<sup>1</sup>

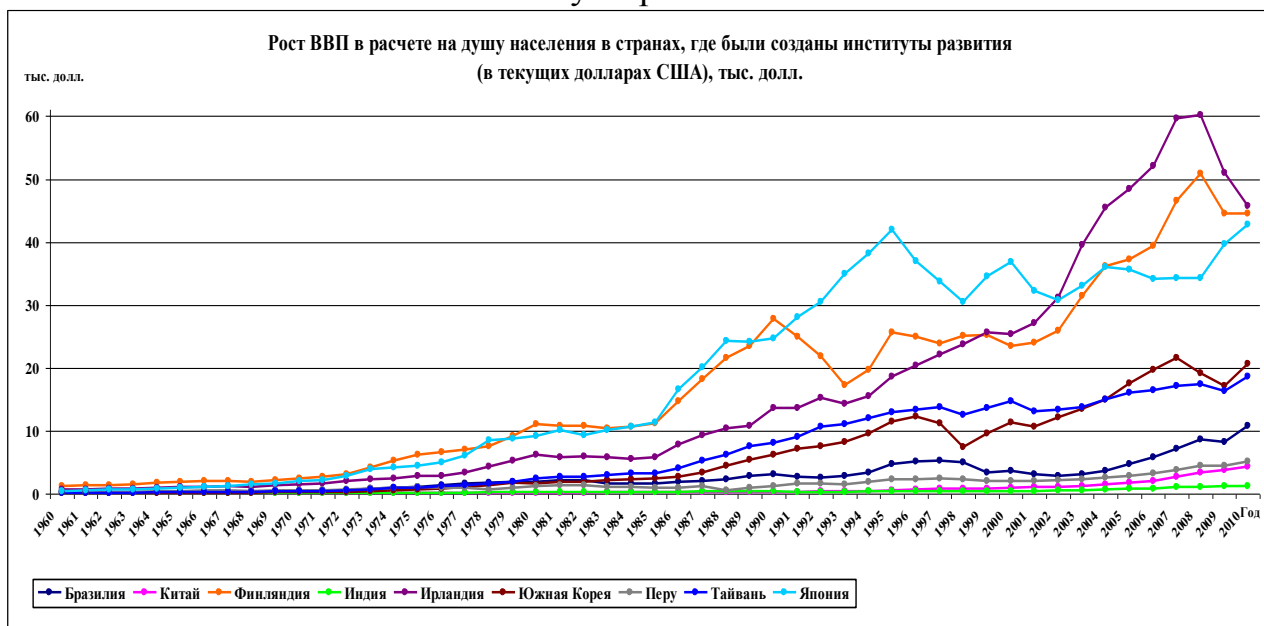
Год	2007	2009	2010	2011	2012
Городские округа	50,5	49,3	50,0	50,2	49,2
Муниципальные районы	42,6	41,0	40,0	40,4	40,7
Поселения	6,9	9,7	10,0	9,4	10,1
Итого	100,0	100,0	100,0	100,0	100,0

<sup>1</sup>Тургель И.Д. Неравномерность распределения доходов и расходов различных типов муниципальных образований в РФ: сравнительный анализ [Электронный ресурс] // Вопросы управления. – 2014. - №2. // URL: <http://vestnik.uapa.ru/ru/issue/2014/02/11/> (Дата обращения: 01.02.2016).

**3. График**, как изображение количественного соотношения и развития взаимосвязанных процессов или явлений в виде кривой, прямой, ломаной линии, построенной в той или иной системе координат.

*Например, график, иллюстрирующий рост ВВП в расчете на душу населения в странах, где были созданы институты развития (в текущих долларах США), тыс. долл.*

Рис. 2. Рост ВВП в расчете на душу населения в странах, где были созданы институты развития



Источник: World Development Indicators / The World Bank // Official site.  
 URL: <http://data.worldbank.org>; Key Economic and Social Indicators / Annual Statistics of the Taiwan Government General // URL: <http://eng.dgbas.gov.tw> (Дата обращения: 11.03.2013).

**4. Диаграмма**, как графическое изображение, наглядно показывающее соотношение каких-либо величин, наиболее распространенный способ графического изображения статистической информации.

Например, диаграмма, иллюстрирующая вложение бюджетных средств в создание институтов развития регионального уровня в 2009 - 2010 гг. (млрд. руб.)

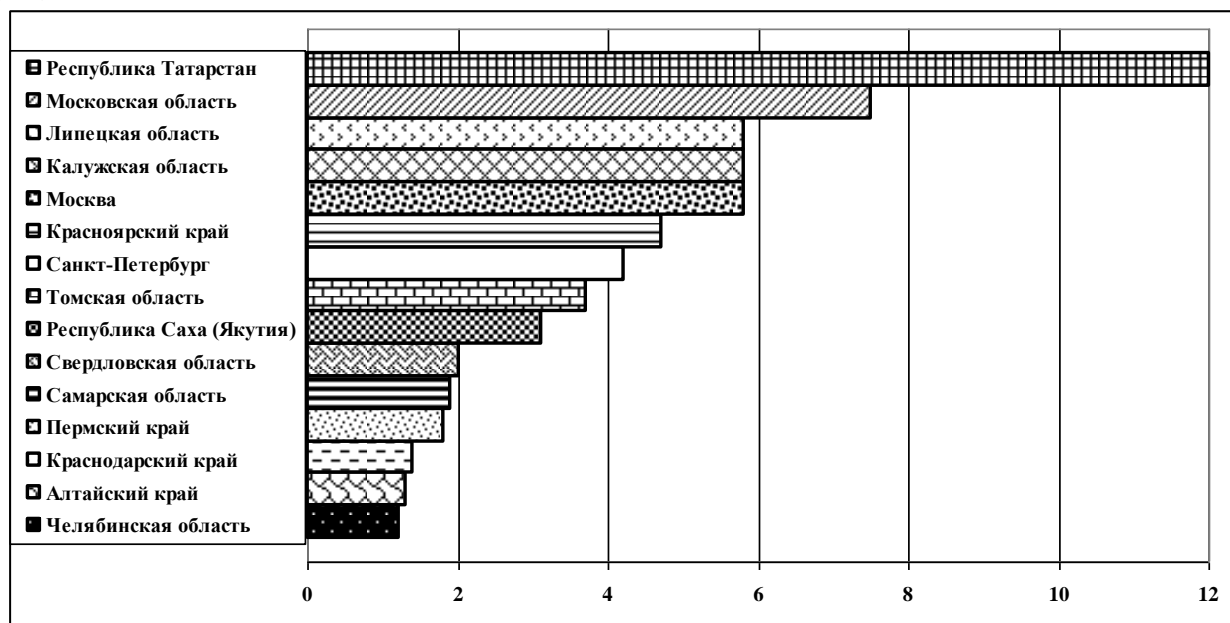


Рис. 3. Вложение бюджетных средств в создание институтов развития регионального уровня в 2009 - 2010 гг. (млрд. руб.).

Источник: Журнал «Эксперт» [Электронный ресурс] // Официальный сайт. URL: <http://expert.ru/> (Дата обращения: 21.11.2012).

В тексте работы к иллюстративному материалу следует давать анализ и комментарии. Однако не рекомендуется, например, пересказывать таблицу, данные графика или диаграммы. В тексте уместно сформулировать основные выводы, к которым подводят показанные данные, дать комментарии по наиболее наглядным или важным показателям, ввести дополнительные показатели, более ярко характеризующие то или иное явление или его отдельные стороны.

При составлении схем, таблиц, графиков и диаграмм, используемые исходные данные следует вынести в Приложение. Если аналитическая таблица по размеру превышает одну страницу, ее целиком следует перенести в Приложение.

## 2.7. Содержание бакалаврской работы

### 2.7.1. Введение

**Введение** – это вступительная часть бакалаврской работы, помещаемая перед основным текстом.

Во **введении** (4-5 стр.):

- обосновывается выбор темы, ее теоретическая и практическая актуальность;
- формулируется проблема, решаемая в бакалаврской работе;
- определяются объект и предмет исследования;
- формулируются цель исследования и задачи, которые необходимо решить для достижения цели;
- прописывается степень изученности проблемы бакалаврской работы в литературе;
- описываются источники данных, используемые в работе;
- определяются методы исследования;
- формулируются результаты, полученные автором в процессе исследования;
- описывается структура выпускной квалификационной работы.

Основным вопросом при определении проблемы является вопрос о её актуальности. **Актуальность работы** – это востребованность, наличие интереса к теме и практической значимости (возможности использования на практике) полученных результатов.

Раскрывая актуальность бакалаврской работы, необходимо аргументировано ответить на вопрос о том, в силу чего именно эта проблема значима для исследования. Актуальность может быть связана с решением конкретной общественной проблемы (нерешенные проблемы практического характера). *Например, с незавершенным процессом формирования федеративных отношений.* Другой вид актуальности может выражать незавершенность теоретических исследований. *Например, отсутствие общепринятого подхода к анализу бюрократии / необходимость изучить и систематизировать новые инструменты государственного управления и т. д.*

**Проблема исследования** – это определение нерешенных в теории и практике вопросов государственного и муниципального управления, относящихся к теме работы. В зависимости от характера работы, формулировки проблемы исследований могут быть разными.

Для работ исследовательски-аналитического характера – это конкретная проблема управления развитием территорий / развития системы государственного и муниципального управления / государственной и муниципальной службы.

**Проблема исследования:** Формирование благоприятного инвестиционного климата является важной целью деятельности органов государственной власти субъекта федерации РФ по управлению социально-экономическим развитием территории. В современных условиях в этой сфере в качестве управленческих инструментов используются «дорожные карты», «целевые программы», «инвестиционные стратегии». В этой связи значимой **аналитической** задачей является оценка сравнительной эффективности



этих управленческих инструментов.

Для работ информационно-методического характера – это проблемы формирования информационно-методической поддержки решения проблем государственного и муниципального управления / служебной деятельности государственных и муниципальных служащих.

**Проблема исследования:** Одной из задач федеральных и региональных органов власти является оценка эффективности деятельности муниципальных образований по управлению социальной сферой. В этой связи значимой задачей является разработка **методических рекомендаций** к оценке такой деятельности.

Для работ проектного характера – это конкретная проблема в области государственного и муниципального управления / государственной и муниципальной службы, требующая разработки и обоснования проектного решения.

**Проблема исследования:** Улучшение имиджа государственных и муниципальных служащих является серьезной проблемой в области государственной и муниципальной службы. В этой связи значимой задачей является разработка **проекта** по улучшению имиджа муниципального служащего конкретного муниципального образования.

**Объект исследования** - это область реальной деятельности, а предмет - это изучаемый процесс в рамках объекта исследования, который автор выделяет в объекте с целью более глубокого познания. Это то, на что направлено внимание исследователя.

В качестве объекта исследования в бакалаврской работе выступает конкретный процесс или явление, порождающее проблему, которую автор избрал для исследования. Объект исследования, как правило, широкий и статичный.

**Предмет исследования** - более узкий. Он отражает наиболее существенные свойства изучаемого объекта. Значимость этих свойств определяется целью и задачами работы. Предметом может быть какая-то проблема, которая требует своего разрешения, сложившаяся ситуация, практики управления. Он отвечает на вопрос что именно исследователь стремится узнать об объекте своего изучения. В отличие от объекта предмет имеет динамичный характер и явно выраженную структуру.

Примеры объекта и предмета исследования:

*Для работ исследовательски-аналитического характера:*

**Объектом исследования** является инвестиционный климат как фактор социально-экономического развития субъекта РФ.

**Предметом исследования** является государственное управление инвестиционным климатом субъекта РФ.

*Для работ информационно-методического характера:*

**Объектом исследования** является муниципальное управление социальной сферой.

**Предметом исследования** являются методики оценки эффективности деятельности муниципальных образований по управлению социальной сферой.

*Для работ проектного характера:*

**Объектом исследования** является имидж муниципальных служащих.

**Предметом исследования** являются мероприятия по улучшению имиджа муниципального служащего.

Предмет и название работы при правильной формулировке близки по звучанию. Именно предмет определяет тему работы, для его исследования формулируется цель и задачи.

**Цель исследования** - это то, что должно быть достигнуто в итоге выполнения выпускной квалификационной работы, её конечный результат. Цель бакалаврской работы должна иметь практическую направленность на обоснование путей повышения эффективности государственного и муниципального управления.

При формулировке цели используются следующие обороты: *охарактеризовать состояние и направления развития; выявить факторы, закономерности, взаимосвязи, которые определяют специфику состояния, функционирования, развития предмета исследования.*

Примеры формулировки цели исследования:

*Для работ исследовательски-аналитического характера:*

**Целью исследования** является оценка сравнительной эффективности управленческих инструментов улучшения инвестиционного климата регионов РФ и разработка на этой основе предложений по их со-

вершенствованию.

*Для работ информационно-методического характера:*

**Целью исследования** является разработка методических рекомендаций к оценке деятельности муниципальных образований по управлению социальной сферой.

*Для работ проектного характера:*

**Целью исследования** является разработка мероприятий по улучшению имиджа муниципального служащего (на примере муниципального образования....)

**Задачи исследования** логически вытекают из общей цели и рассматриваются как основные этапы решения исследовательской проблемы бакалаврской работы. Чаще всего формулировки задач делаются в форме перечисления. Например, исходя из указанной цели исследования, основными задачами являются: 1) *определить...*; 2) *описать...*; 3) *выявить...*; 4) *разработать...*; и т.д. Формулировки задач должны быть ясными и конкретными, а описание их решения составляет содержимое соответствующих глав ВКР.

При определении задач исследования следует избегать наиболее ряда типичных ошибок:

- не следует ставить слишком много задач, рекомендуется ограничиться 4-5 задачами;
- не рекомендуется определять в качестве задач анализ и обзор литературы по теме исследования.

**Степень изученности проблемы** – это обзор опубликованных работ, которые были использованы в качестве теоретической основы для написания бакалаврской работы. Изложение этой части Введения предполагает краткое описание теоретических или эмпирических достижений по проблеме работы, а также вклада различных авторов в ее изучение.

**Источники данных.** В этой части введения необходимо перечислить источники данных, которые использовались для написания работы. Описание источников данных должно быть развернутым. Источники следует сгруппировать по основным видам: нормативно-правовые акты; статистические данные; данные исследований (аналитические материалы); материалы Интернет сайтов органов государственной власти, местного самоуправления, государственных и муниципальных предприятий и учреждений, некоммерческих и коммерческих организаций.

**Методы исследования.** Необходимо кратко перечисляются приемы и способы освоения теоретического и практического материала, используемые в работе.

**Методы исследования,** использованные в работе:  
-общенаучные: системный подход, описание, сравнительный анализ;  
- конкретно–предметные методы: статистический анализ данных, полуструктурированное интервью с экспертами, формальное моделирование.

**Результаты, полученные автором.** Необходимо сформулировать результаты, полученные автором в ходе выполнения работы. Результаты должны соотноситься с поставленными задачами. Для их формулировки следует использовать следующие вводные слова: *описано, выделено, выявлено, дана характеристика, проведен сравнительный анализ, показана роль, собраны и обобщены статистические данные, разработана методика, сформирована база данных, разработан и обоснован проект и т. п.* Рекомендуется ограничиться формулировкой 2-3 результатов.

**Примеры формулировки результатов:**

- *выделены проблемы социальной адаптации инвалидов в Российской Федерации;*
- *дана характеристика государственной политики в отношении людей с инвалидностью;*
- *описано распределение полномочий органов государственной и муниципальной власти в сфере социального обслуживания;*
- *обоснована роль некоммерческих организаций в решении проблем социальной адаптации инвалидов;*
- *выявлены «лучшие практики» по работе с инвалидами некоммерческих организаций.*

**Структура работы.** Следует описать основные параметры и перечислить структурные элементы.

**Пример описания структуры работы:**  
*Работа состоит из введения, трех глав, заключения, списка использованных источников (20 наименований) и литературы (20 наименований) и трёх приложений. Основной текст работы содержит 60*

### 2.7.2. Содержание глав

**Основная часть** бакалаврской работы должна составлять 55-65 страниц. Максимально возможное превышение стандартного объема – 20 % (15 страниц) без учета приложений. В ней раскрывается содержание работы: приводится обоснование теоретических положений, обобщаются и анализируются эмпирические данные, выявляются проблемы и показываются пути их решения.

Основная часть должна состоять из 2-3 глав, включающих по 2-3 параграфа. Между вопросами внутри параграфа, параграфами и главами необходимо делать логические переходы. В конце каждого параграфа и главы должны быть сделаны выводы, в которых излагаются результаты, полученные при написании параграфа и главы, а также приводятся итоги и аннотации того, что будет рассматриваться в следующем разделе работы.

В зависимости от характера работы (исследовательски-аналитического, информационно-методического и проектного) содержание глав может различаться. Однако первая глава бакалаврской работы должна носить теоретический характер.

Примерное содержание основной части работы может выглядеть следующим образом:

#### **Глава 1. Теоретические аспекты изучения проблемы**

В данной главе необходимо показать умение работать с научной литературой, нормативно-правовыми актами и другими источниками данных, продемонстрировать владение современными теоретическими подходами и знание мирового и отечественного опыта государственного и муниципального управления. Для этого следует:

- определить сущность исследуемой проблемы и дать характеристику степени ее проработанности в литературных источниках (монографиях, научных статьях, материалах конференций и т. п.);
- указать, какое место занимает и какую роль играет рассматриваемая проблема в практике государственного и муниципального управления;
- обобщить опыт (как положительный, так и негативный) решения рассматриваемой проблемы в работе отечественных и зарубежных органов государственного и муниципального управления (по степени проработки экономического, организационного, правового механизма / по информационно-методическому и технологическому обеспечению / по реализованным проектным решениям); определить, какие процессы (экономические, организационные, социальные) составляют основу рассматриваемой проблемы; выделить состав и краткое содержание принципов и методов решения изучаемой проблемы в практике государственного и муниципального управления.

## **Глава 2. Анализ изучаемой проблемы на примере конкретной практики государственного и муниципального управления / сравнительный анализ практик**

В данной главе необходимо продемонстрировать умение руководствоваться современными теоретическими подходами при решении поставленных в бакалаврской работе задач, показать владение методами эмпирического исследования: работы с литературой, документами, статистикой, интернет-источниками и т. п. Для этого следует:

- дать краткую характеристику выбранного объекта исследования: *объекта управления* (территории, социально-экономической ситуации, управленческой проблемы и т. п.); *субъекта управления* (деятельности органов государственной власти, местного самоуправления, государственных и муниципальных предприятий и учреждений, некоммерческих и коммерческих организаций, служебной деятельности государственных и муниципальных служащих); *инструментов управления*. Здесь приводится историческая справка, этапы развития объекта исследования, характеристика его структуры, рассматриваются основные показатели его деятельности / функционирования, миссия, функции и т.д.
- провести анализ текущей ситуации, в которой находится объект исследования: анализ практик государственного и муниципального управления, государственной и муниципальной службы / анализ информационно-методического и технологического сопровождения принятия и реализации управленческих решений, информационно-методической поддержки и технологического обеспечения служебной деятельности государственных и муниципальных служащих / анализ существующих проектных решений (обоснование необходимости проектного решения) в области государственного и муниципального управления, государственной и муниципальной службы;
- сделать выводы по результатам анализа: определить причины, снижающие эффективность управления, основные организационно-экономические противоречия (выявленные проблемы, слабые стороны, узкие места).

В тезисной форме следует подвести общий итог, характеризующий состояние и варианты решения:

- конкретной проблемы социально-экономического развития территорий / развития системы государственного и муниципального управления / государственной и муниципальной службы (для работ исследовательски-аналитического характера);
- конкретной проблемы формирования информационно-методической поддержки и технологического обеспечения решения управленческих проблем и служебной деятельности государственных и муниципальных служащих (для работ информационно-методического характера);
- конкретной проблемы государственного и муниципального управления, государственной и муниципальной службы, требующей разработки и обосно-

вания проектного решения (для работ проектного характера).

При этом должны содержаться ссылки на передовой зарубежный опыт и опыт российских регионов.

### **Глава 3. Рекомендации по совершенствованию управления исследуемого объекта**

В данной главе необходимо описать проведенное исследование поставленной в бакалаврской работе проблемы, проанализировать данные, обосновать полученные результаты в соответствие с характером работы (исследовательски-аналитическим, информационно-методическим, проектным). Для этого следует:

- описать источники данных и методы их анализа;
- привести методику и результаты анализа данных: анализа документов и статистики / социологических исследований / статистического анализа данных / экономико-математического моделирования / обоснования проекта;
- разработать предложения по решению анализируемой в работе проблемы и мероприятия по организационно-управленческому сопровождению их реализации.

В качестве основных результатов исследования могут быть:

- предложения по использованию передового опыта (описание «лучших практик» управления) по социально-экономическому развитию территорий / развитию системы государственного и муниципального управления / государственной и муниципальной службы (для работ исследовательски-аналитического характера);
- предложения по совершенствованию информационно-методического сопровождение принятия и реализации управленческих решений, деятельности органов государственной власти, местного самоуправления, государственных и муниципальных предприятий и учреждений, некоммерческих и коммерческих организаций, а также информационно-методической поддержки и технологического обеспечения служебной деятельности государственных и муниципальных служащих (для работ информационно-методического характера);
- разработка и обоснование проектного решения в области государственного и муниципального управления, государственной и муниципальной службы (для работ проектного характера).

Эту главу можно объединить с предыдущей в качестве параграфа или сделать самостоятельной в соответствии со структурой собранного материала и логикой изложения.

### **2.7.3. Заключение**

В **заключении** (2-3 стр.) подводятся общие итоги и делаются выводы по результатам, полученным в ходе работы. Как правило, в нем указывается, решены ли поставленные задачи; суммируются итоги осмысления темы, выводы,

обобщения и рекомендации, которые вытекают из содержания работы; подчеркивается их практическая значимость; определяются основные направления для дальнейшего исследования данной проблемы.

Важно, чтобы в заключении была отражена позиция автора на проблему исследования. При формулировании выводов, как в заключении, так и в тексте работы следует придерживаться следующих рекомендаций:

- выводы должны быть четкими и краткими, иметь форму утверждения;
- не следует включать в формулировку выводов их обоснование, оно должно содержаться в предшествующем изложении;
- не следует перегружать выводы данными и частностями;
- выводы должны быть немногочисленны и отражать основное содержание результатов работы в соответствии с поставленной целью и задачами.

#### **2.7.4. Список использованных источников и литературы**

Обязательной составной частью бакалаврской работы является библиографический список использованных источников и литературы. Список использованных источников и литературы показывает не только степень изученности рассматриваемой темы, но и глубину авторской работы над темой. Список использованных источников и литературы представляет собой перечисление всех документов, монографий, статей и других публикаций, использованных при работе над темой. Недопустимо использование в качестве названия данного раздела бакалаврской работы термина «Библиография», так как термин «Библиография» подразумевает полную и исчерпывающую информацию о публикациях по данной теме (см. [Приложение 6](#)).

#### **2.7.5. Приложения**

Завершается бакалаврская работа Приложениями. Их наличие не обязательно. В приложения включаются дополнительные и справочные материалы, использованные в работе, но не включённые в её основную часть, массивы исходных данных, таблицы, рисунки, инструкции, формы отчётности, результаты опросов и социологических исследований, расчёты.

Все приложения нумеруются в порядке расположения и на них также должны быть соответствующие ссылки в основном тексте бакалаврской работы.

### **3. Защита бакалаврской работы**

#### **3.1 Подготовка к защите бакалаврской работы**

Бакалаврская работа проходит предварительную экспертизу на кафедре (предзащиту). Целью **предзащиты** является определение соответствия бакалаврской работы установленным требованиям. Предварительная защита бака-



лаврской работы проводится комиссией по предзащите. Состав комиссии, день, время и место проведения предзащиты определяется распоряжением по кафедре и доводятся до студентов.

Подготовленная бакалаврская работа оформляется в соответствии с установленными требованиями и отдается на проверку руководителю. Руководитель принимает решение о допуске работы на предзащиту.

**!!! Студенты, не представившие работу на предзащиту, не допускаются к защите.**

На предзащиту представляется:

- распечатанный подготовленный вариант ВКР;
- устный доклад на 5-7 минут.

Кафедральная комиссия знакомится с текстом выступления студента и проверяет:

- соответствие фактической темы работы и ФИО руководителя утвержденным;
- комплектность работы (титульный лист, составные части работы, их сбалансированность, список используемых источников);
- соответствие оглавления основному тексту работы;
- соответствие работы установленным требованиям к структуре и содержанию бакалаврской работы;
- соответствие оформления работы методическим рекомендациям.

Комиссия дает рекомендации по окончательной доработке текста и по содержанию доклада.

**!!! При нарушении установленных требований к структуре, содержанию и оформлению работы, сроков представления на кафедру и других нарушениях бакалаврская работа снимается с защиты.**

Работы, прошедшие предзащиту, необходимо подготовить к защите на ГЭК. Данная подготовка включает:

1. Подготовку окончательного варианта работы, с учетом рекомендаций комиссии по предзащите.
2. Проверку работы на степень оригинальности (Порядок проведения государственной итоговой аттестации по образовательным программам высшего образования – программам бакалавриата, программам специалитета, программам магистратуры в Кемеровском государственном университете // URL:

[http://www.kemsu.ru/Content/userfiles/files/official\\_docs/metod\\_obespech/Poryadok\\_gos\\_attest\\_220416.pdf](http://www.kemsu.ru/Content/userfiles/files/official_docs/metod_obespech/Poryadok_gos_attest_220416.pdf) - Дата обращения: 24.10.2016).

3. Оформление и переплет работы в соответствии с установленными требованиями, представление печатного варианта бакалаврской работы на кафедру.
4. Подготовку и представление на кафедру электронной версии работы, полностью идентичной печатному варианту.
5. Получение отзыва руководителя.
6. Подготовку доклада и презентации доклада.

Готовый текст бакалаврской работы передается для проверки на заимствования 10 рабочих дней до защиты. Текст передается на кафедру в формате Word (без приложений и списка литературы). Название файла должно быть написано на латинице, содержать фамилию обучающего и номер группы: Antonova\_I125.doc.

Отчет по итогам проверки на заимствования передается на кафедру и научным руководителям. Результаты отчета заносятся научными руководителями в отзывы на ВКР.

Законченная и оформленная в соответствии с требованиями бакалаврская работа представляется на кафедру **в распечатанном и электронном виде не позднее, чем за 10 дней до даты защиты**. После этого работа проверяется руководителем [См. Приложение 5](#). Бакалаврская работа и отзыв научного руководителя передаются в ГЭК **не позднее, чем за 2 календарных дня до дня защиты**.

Студенту предоставляется возможность ознакомиться с отзывом руководителя, и он начинает готовиться к защите своей работы.

#### **Подготовка доклада и презентации работы**

Процедура защиты бакалаврской работы предполагает краткое публичное выступление студента. В нем должны быть отражены следующие моменты:

- актуальность темы;
- объект, предмет, цель и задачи исследования;
- основные источники и методы;
- **краткое** изложение содержания основной части работы (здесь следует остановиться на наиболее важных определениях, элементах, характеристиках изучаемого объекта);
- выводы о результатах и их обоснование. Особое внимание необходимо уделить наиболее важным полученным результатам исследования, выводам и рекомендациям по решению исследуемой проблемы, тенденциями развития объекта исследования.

Время доклада – **7-10 минут**.

Готовясь к выступлению, необходимо подготовить иллюстративный материал – схемы, таблицы, графики и другую наглядную информацию для использования во время защиты. Есть два способа представления иллюстративного материала во время защиты:

- подготовка презентации работы с использованием компьютерной программы Microsoft Power Point (при этом на выступление продолжительностью **7-10 минут** приходится **не больше 15 слайдов**);
- подготовка раздаточного материала: комплекта таблиц, схем, диаграмм и другой наглядной информации, которая отражает наиболее важные результаты исследования. В последнем случае материалы вручаются членам комиссии по защите ВКР во время защиты.

Одновременно с ВКР для размещения работы в ЭИОС в электронном виде на выпускающую кафедру предоставляются Методанные и Аннотация (Приложения 9, 10).

### **3.2 Процедура защиты бакалаврской работы**

Бакалаврская работа защищается перед Государственной экзаменационной комиссией, состав которой утверждается ректором, и которая возглавляется председателем, утвержденным в Минобрнауки России в установленном порядке.

Защита имеет публичный характер: на защите присутствуют научные руководители защищающихся студентов, другие преподаватели; в аудитории могут находиться студенты из группы, защищающей бакалаврскую работу и другие студенты.

Защита бакалаврской работы осуществляется в следующей последовательности:

- краткое сообщение студента (**7-10 минут**);
- ответы студента на вопросы членов комиссии (**до 10 минут**);
- оценка комиссией бакалаврской работы и объявление результатов.

Во время защиты студент должен продемонстрировать владение материалом, на основе которого написана работа, умение ориентироваться в её структуре, готовность пояснить любой вывод, аргументировано обосновать результат.

Члены комиссии вправе задать студенту вопросы, которые могут возникнуть после прочтения работы или в ходе публичного выступления.

Члены комиссии выставляют оценки каждому студенту в баллах по установленной шкале. На основе оценок членов комиссии выставляется общая оценка. Полученная оценка выставляется на титульном листе бакалаврской работы и подписывается всеми членами ГЭК.

После защиты бакалаврские работы вместе с отзывами руководителей, справкой о степени оригинальности работы и всеми другими материалами остаются на кафедре и хранятся на ней в течение 5 лет.

### 3.3 Критерии оценки ВКР

Члены комиссии оценивают бакалаврскую работу по следующим параметрам:

- содержание работы (структура работы - логичность, адекватность поставленным целям, обоснованность выводов; владение теорией и практикой изучаемого вопроса);
- используемые данные и их актуальность, адекватность методов их обработки, самостоятельно полученные результаты;
- использование средств визуализации в работе, качество презентации в ходе защиты, способность легко ориентироваться в материале, самостоятельность суждений и ответы на вопросы.

Защита ВКР оценивается по 10-балльной шкале: до 3-х баллов по каждому параметру и дополнительный бонусный балл, который выставляется за общее впечатление.

Балльная оценка защиты ВКР:

**3** – логично встроенная структура ВКР, обоснованность выводов, полное владение теорией и практикой изучаемого вопроса; самостоятельно полученные на основе анализа современных источников данных результаты; высокое качество презентации и исчерпывающие ответы на вопросы.

**2** – в целом логично встроенная структура ВКР и обоснованность выводов, хорошее владение теорией и практикой изучаемого вопроса; использование современных источников данных для анализа; хорошее качество презентации и ответов на вопросы.

**1** – недостаточно логично встроенная структура ВКР и недостаточно обоснованные выводы, удовлетворительное владение теорией и практикой изучаемого вопроса; неполное использование современных источников данных для анализа; удовлетворительное качество презентации и затруднения в ответах на вопросы.

**0** – нелогичная структура ВКР и необоснованные выводы, не владение теорией и практикой изучаемого вопроса; не использование современных источников данных; плохое качество презентации и отсутствие ответов на вопросы.

Устанавливаются следующие критерии оценки знаний выпускников:

«Отлично» - 8-10 баллов.

«Хорошо» - 5-7 баллов.

«Удовлетворительно» - 3-4 балла.

«Неудовлетворительно» - 0-2 балла.

### 3.4. График подготовки и защиты бакалаврской работы

№	Мероприятие	Срок
1.	Закрепление за обучающимся руководителя и темы бакалаврской работы.	Не позднее, чем за 6 месяцев до даты начала ГИА.
2.	Расписание государственных аттестационных испытаний	Не позднее чем, за 30 календарных дней до дня проведения первого государственного аттестационного испытания.
3.	Допуск обучающихся к прохождению государственной итоговой аттестации (приказ по КемГУ).	Не позднее 5-ти дней до начала проведения государственного аттестационного испытания.
4.	Предзащита бакалаврской работы на выпускающей кафедре.	Не позднее чем, за 14 календарных дней календарных дней до дня защиты бакалаврской работы.
5.	Письменный отзыв руководителя о работе обучающегося в период подготовки бакалаврской работы.	Ознакомление обучающегося с отзывом не позднее, чем за 5 календарных дней до дня защиты.
6.	Передача выпускной квалификационной работы и отзыва в ГЭК.	Не позднее, чем за 2 календарных дня до дня защиты выпускной квалификационной работы.
7.	Передача для проверки на объем заимствования текста бакалаврской работы ответственным лицам, назначенным распоряжением по институту.	Не позднее, чем за 10 рабочих дней до дня защиты ВКР.
8.	Размещение в электронной информационно-образовательной среде КемГУ текста бакалаврской работы.	В течение недели после завершения ГИА.

## 4. Требования к оформлению выпускных квалификационных работ

### 4.1 Общие требования к оформлению

При оценке бакалаврской работы учитывается не только качество самой работы, но и её оформление. Этому должно быть уделено серьёзное внимание. Выполнение студентом всех требований к оформлению вырабатывает у него определённый стиль работы, воспитывает высокую требовательность к себе, прививает навыки оформления работы, а преподавателю позволяет лучше понять содержание работы и объективно оценить её.

Бакалаврская работа в окончательном варианте должна быть набрана на компьютере и распечатана. Работа печатается на стандартной белой бумаге формата А4 (210 x 297 мм) только на одной (лицевой) стороне листа. Заполнять текстом оборотную сторону листа недопустимо.

**Поля:** левое 30 мм, правое 10 мм, нижнее и верхнее – по 20 мм.

**Интервал:**

- основной текст и список литературы – 1,5;
- примечания (постраничные сноски) – 1.

**Гарнитура:** TimesNewRoman

**Размер кегля:**

- основной текст и список литературы – 14 пт.;
- примечания (постраничные сноски) – 10 пт.
- название Глав – 16 пт., **полужирный**.
- название параграфов, рисунков и таблиц: 14 пт., **полужирный**.

**Выравнивание:**

- основной текст, список источников и литературы и постраничные сноски – по ширине;
- названия глав и параграфов – по центру.

**Пробелы:** между словами текста ставится один пробел. Пробелы ставятся после всех знаков препинания.

**Абзацы** печатаются с красной строки; от левого поля отступ 1,25 см. Недопустимо выставление пробела с помощью клавиши Пробел или Табуляция.

**Расстояние между абзацами** = 0.

**Расстояние между заголовками** главы и параграфа выдерживается в 1 интервал.

**Расстояние между текстом предыдущего параграфа и названием следующего** должно равняться одному пробелу в 1,5 интервала.

Каждая глава начинается **с новой страницы**.

**Нумерацию страниц** в бакалаврской работе начинают с титульного листа, на котором номер страницы не ставится.

Кроме титульного листа все страницы бакалаврской работы нумеруются арабскими цифрами, которые ставятся **вверху по центру страницы**.

Нумерация является сквозной, т. е. со второй до последней страницы бакалаврской работы, не обращая внимания на то, сколько страниц в каждом разделе или подразделе отдельно. Список использованных источников и литературы включается в общую нумерацию страниц. В Приложениях страницы не указываются. Но каждое приложение имеет свой номер в соответствии с порядком его упоминания в тексте работы.

**Кавычки** должны иметь вид «Текст» (печатные кавычки). Использование кавычек вида “Текст” допускается лишь в случае двойного цитирования («Текст: “Текст1”»). В других случаях использование кавычек вида “Текст” не допускается (см. пример оформления текста бакалаврской работы в [Приложении 3](#)).

## 4.2 Титульный лист и оглавление

Титульный лист (первая страница бакалаврской работы) оформляется в соответствии с установленными правилами. На титульном листе ВКР указываются название министерства, учебного заведения и его структурного подразделения, а также выпускающей кафедры.

В центре титульного листа помещается заглавие бакалаврской работы. Ниже заглавия, в правой части листа – сведения об авторе работы (с указанием направления) и о научном руководителе (с указанием ученой степени и ученого звания).

В нижней части титульного листа размещаются выходные данные работы (например: Кемерово, 2017). Слово «год» в выходных данных не пишется (см. пример оформления титульного листа бакалаврской работы в [Приложении 1](#)).

Второй лист работы – **Содержание**. В содержании последовательно перечисляются названия глав и параграфов плана бакалаврской работы. Обязательно указываются страницы, с которых начинается каждый пункт или подпункт.

Слово «Содержание» выравнивается по центру, расстояние между оглавлением и пунктами плана – 2 интервала. Все остальные строчки – по левому краю через 1,5 интервала (см. пример оформления Содержания бакалаврской работы в [Приложении 2](#)).

Содержание, Введение, Названия глав, Заключение, Список источников и литературы, Приложение пишутся **полужирным шрифтом**. Параграфы имеют двойную нумерацию через точку. Например, 2.1. – первый параграф второй главы. **Знак «параграф» (§) не печатается!** Названия параграфов пишутся обычным (не жирным шрифтом) (см. пример оформления параграфа в [Приложении 3](#)).

## 4.3 Сокращения

В тексте бакалаврской работы допускаются следующие сокращения слов: т. е., и т. д., и т. п., и др., и пр.

Недопустимо сокращать сложные союзы и словосочетания типа: так как, так называемый, таким образом, потому что, так что, в том числе.

В научной и методической литературе посвященной государственному и муниципальному управлению часто употребляются такие сокращенные слова, как РФ, ГК, УПК, и др., которые называются аббревиатурой. В тексте работы при первоначальном употреблении пишется полное сочетание слов, а в скобках – сокращенное. *Например:* Российская Федерация (РФ), Гражданский кодекс (ГК) и т. д.

#### 4.4 Правила оформления рисунков и таблиц

Словом «рисунок» обозначаются все иллюстративные примеры, рисунки, графики, схемы, диаграммы и т. п. На все рисунки, помещенные в текст бакалаврской работы и Приложение, должны быть указания в тексте бакалаврской работы.

Рисунки должны иметь **сплошную нумерацию** (если в Главе 1 четыре рисунка, то первый рисунок в Главе 2 будет иметь номер 5). Каждый рисунок должен быть подписан. Названия рисунка пишутся кеглем 14 пт. под рисунком по центру. Ниже кеглем 12 пт., выравнивание слева, делаются комментарии к рисунку, в том числе указывается источник.

##### **Примеры оформления рисунков:**

Вариант 1. Вы сами на основании анализа документов, материалов и т. д. составили график, рисунок, схему и т. д. В этом случае под названием рисунка вы пишете: Источник: составлено автором на основе... (см. рисунок 4). Или рассчитано автором на основе... (см. рисунок 4).

##### **Пример оформления рисунка 4**

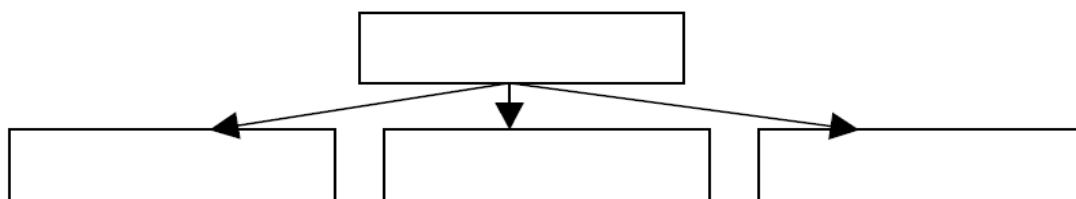


Рис. 4. Название рисунка

Источник: составлено автором на основе: Васильев И. А. История государства и права. М., 1996. С. 34-45.

Вариант 2. Рисунок, заимствованный из какого-либо текста. В этом случае под названием рисунка вы пишете: Источник: указываете полное библиографическое описание источника и точную страницу, где расположен рисунок (см. рисунок 2).



#### Пример оформления рисунка 4

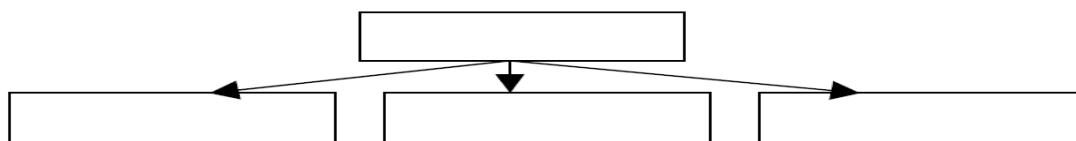


Рис. 4. Название рисунка

Источник: Васильев И. А. История государства и права. - М., 1996. С. 34.

**Таблицы** используются для лучшей наглядности и удобства сравнения показателей. Как и рисунок, каждая таблица должна иметь **название**. Оно должно быть точным, кратким и отражать содержание таблицы. Все таблицы имеют сплошную нумерацию. Слово «Таблица», номер и название пишутся над таблицей сверху, по центру.

На все таблицы, так же как и на рисунки, должны быть **указания в тексте работы** в следующем виде: Существует несколько аспектов теории агентства. Их характеристики приведены в таблице 6.

Саму таблицу следует располагать **непосредственно после текста**, в котором она упоминается впервые, или **на следующей странице**.

#### Примеры оформления таблиц:

Вариант 1. Самостоятельно составленная таблица (в этом случае под таблицей кеглем 12 п.т., выравнивание слева, необходимо написать «Составлено по...» и привести основные источники, по которым составлена данная таблица).

#### Пример оформления таблицы 6

Таблица 6 – Аспекты теории агентства

Аспекты	Скрытые характеристики	Скрытые действия	Скрытые замыслы

Составлено по: Капогузов Е.А. Институциональная структура производства государственных услуг: от веберовской бюрократии – к современным реформам государственного управления. Омск, 2012. С. 108.

Вариант 2. Таблица взята из источника (в этом случае под таблицей кеглем 12 п.т., выравнивание слева, необходимо привести источник, откуда взята данная таблица).

## Пример оформления таблицы 6

Таблица 6 – Аспекты теории агентства

Аспекты	Скрытые характеристики	Скрытые действия	Скрытые замыслы

Источник: Капогузов Е.А. Институциональная структура производства государственных услуг: от веберовской бюрократии – к современным реформам государственного управления. Омск, 2012. С. 108.

Пример оформления горизонтальной таблицы представлен в [Приложении 4](#).

### 4.5 Правила оформления списков и перечислений

Принято выделять три типа списков: маркированные, нумерованные и многоуровневые.

**Маркированные списки** используются при перечислении или выделении отдельных фрагментов текста.

**Нумерованные списки** полезны в тех случаях, когда нужно определить порядок изложения.

**Многоуровневые (или иерархические) списки**, имеющие несколько уровней. В таких списках допустимы как нумерованные элементы (используется арабская или римская нумерация, в зависимости от содержания списка; также может быть использована комбинаторная нумерация), так и символы маркера (предпочтительнее использовать максимально простые символы маркера: – , \*).

После предложения, вводящего список, ставится двоеточие. Элементы списка пишутся с прописной буквы, если они составляют одно предложение с вводным предложением, или с прописной буквы, если они имеют самостоятельное значение (как правило, в этом случае после наименования элемента пишется его описание или объяснение). В первом случае между элементами списка ставится точка с запятой (;), а во втором – точка.

#### Сравните:

В философии выделяют три вида форм организации жизнедеятельности общества:

- самоорганизация;
- управление;
- самоуправление.

Исследователи выделяют три формы организации жизнедеятельности.

1. Самоуправление – это форма...
2. Управление – это форма...
3. Самоуправление – это форма....

## 4.6 Правила оформления списка источников и литературы

Обязательной составной частью выпускной квалификационной работы является библиографический список использованных источников и литературы. Основная задача списка источников и литературы – описать источники и литературу, которые использовались для написания бакалаврской работы. Список использованных источников и литературы показывает не только степень изученности рассматриваемой темы, но и глубину авторской работы над темой. Список использованных источников и литературы представляет собой библиографическое описание и перечисление всех документов, монографий, статей и других публикаций, использованных при работе над темой. Недопустимо использование в качестве названия данного раздела ВКР термина «Библиография», так как термин «Библиография» подразумевает полную и исчерпывающую информацию о публикациях по теме бакалаврской работы.

В библиографический список использованных источников и литературы включаются только используемые в тексте работы. Сначала указываются официальные нормативные документы – источники законодательной базы (федеральные, региональные, локальные нормативные правовые акты), затем – с единой нумерацией по алфавиту другая литература и источники. Сначала указывается литература на русском языке, затем – на иностранных языках. Интернет сайты, послужившие материалами для курсовой работы, указываются в конце списка. [См. Приложение 6](#)

**Официальные нормативные документы** приводятся в списке в литературы в следующей последовательности:

- Конституция Российской Федерации и законы о поправках к ней;
- федеральные конституционные законы;
- кодексы Российской Федерации;
- федеральные законы;
- иные общегосударственные законы;
- акты Президента Российской Федерации;
- акты Правительства Российской Федерации;
- акты иных федеральных органов законодательной и исполнительной власти;
- договоры с участием федеральных органов государственной власти;
- решения Конституционного Суда Российской Федерации;
- решения Верховного Суда Российской Федерации;
- иные внутригосударственные судебные решения;
- конституции и уставы субъектов Российской Федерации;
- законы и договоры субъектов Российской Федерации;
- региональные подзаконные акты;
- уставы муниципальных образований;

- иные муниципальные правовые акты, договоры.  
Отдельно указываются:
- документы, утратившие силу;
- документы, не вступившие в силу, и проекты документов;
- международные документы;
- зарубежные акты национального законодательства.

В списке официальных нормативных документов обязательно указывается источник официальной публикации (Сборники законодательных актов, выпуски газет «Российская газета», «Областная газета» и т. д.), из которого взят документ. Если документ взят из электронных справочных правовых систем (Например, СПС «Гарант» или СПС «Консультант+») указывается электронная ссылка на адрес источника. При этом в квадратных скобках обязательно указывается, что это электронный ресурс. В конце в круглых скобках указывается дата просмотра документа.

#### **Примеры оформления списка нормативных документов:**

1. Российская Федерация. Законы. О воинской обязанности и военной службе [Текст]: федеральный закон: [принят Гос.Думой 6 марта 1998 г.: одобрен Советом Федерации 12 марта 1998 г.]. – [4-е изд.]. – М.: Ось, 2001. – 46 с.

2. Гражданский кодекс Российской Федерации (часть первая) от 30.11.1994 № 51-ФЗ (ред. от 30.12.2012) (с изм. и доп., вступающими в силу с 02.01.2013). [Электронный ресурс] – URL: <http://base.consultant.ru/cons/cgi/online.cgi?req=doc;base=LAW;n=193157;fld=134;dst=1000000001,0;rnd=0.8628036843147129> (дата обращения 06.02.2016).

Для того чтобы правильно оформить список остальной литературы, используйте следующие правила оформления:

#### **Для описания книги одного автора**

1. Капогузов, Е. А. Институциональная структура производства государственных услуг: от веберовской бюрократии – к современным реформам государственного управления [Текст] : монография/ Е. А. Капогузов. – Омск : Изд-во Ом.гос. ун-та, 2012. - 400 с.

2. Таллок, Г. Общественные блага, перераспределение и поиск ренты [Текст] / пер. с англ. Л. Гончаровой. - М. : Изд. Института Гайдара, 2011. - 224 с.

#### **Для описания книги нескольких авторов**

1. Комаров, Е. И. Управление эффективностью социальных учреждений [Текст] / Е. И. Комаров, Н. Н. Стрельникова, И. В. Малофеев. - М. : Дашков и Ко, 2013. - 302 с.

2. Восколович, Н. А. Экономика, организация и управление общественным сектором [Текст] / Н. А. Восколович, Е. Н. Жильцов, С.Д. Еникеева. - М. :Юнити-Дана, 2012. - 380 с.

Если авторов более 3-х, то последующие авторы не пишутся.

#### **Для описания книги под заглавием**

1. Методические рекомендации по согласованной подготовке и реализации документов планирования развития муниципальных образований [Текст] / Л. Ю. Падиля Сароса [и др.]. – М. : Фонд «Институт экономики города», 2010. – 112 с.

2. Актуальные проблемы теории и практики муниципального управления [Текст] : монография / под общ.ред. Н. Г. Ломова; Федеральное государственное бюджетное образовательное учреждение высшего профессионального образования «Российская академия народного хозяйства и государственной службы при Президенте Российской Федерации», Алтайский филиал. - М. - Берлин : Директ-Медиа, 2014. - 277 с.

#### **Для описания статей из газет, журналов, сборников**

1. Клименко, А. В. Десятилетие административной реформы: результаты и новые вызовы [Текст] / А. В. Клименко // Вопросы государственного и муниципального управления. - 2014. - № 1. - С. 8 - 51.

2. Маркварт, Э. Г. Разрабатываем концепцию развития местного самоуправления в России [Текст] / Э. Г. Маркварт // Практика муниципального управления. - 2014. - № 3. - С. 18 - 25.

#### **Для описания диссертаций, авторефератов, депонированных рукописей**

1. Данилов, Г. В. Качество государственного управления: теоретический аспект [Текст]: дис. канд. экон. наук : 05.13.10 / Г. В. Данилов. - М., 2006. – 138 с.

#### **Описание электронных ресурсов**

##### **Электронный ресурс локального доступа:**

1. Цветков, В. Я. Компьютерная графика [Электронный ресурс] : рабочая программа / В. Я. Цветков. – Электрон.дан. и прогр. – М. :МИИГАиК, 2002. – 1 дискета. – Загл. с экрана.

##### **Ресурсы отдаленного доступа**

1. Антанович Н. А. Перспективы использования сетевого подхода в политической науке [Электронный ресурс] – URL: [http://elib.bsu.by/bitstream/123456789/6325/1/pages%20from%20Социология\\_2010\\_№2.%2044-53pdf.pdf](http://elib.bsu.by/bitstream/123456789/6325/1/pages%20from%20Социология_2010_№2.%2044-53pdf.pdf) (дата обращения 06.02.2016).

## **4.7 Правила оформления библиографических ссылок и использования цитат**

Библиографическая ссылка - совокупность библиографических сведений о цитируемом, рассматриваемом или упоминаемом в тексте документе, необходимых и достаточных для общей характеристики, идентификации и поиска документа.

Библиографические ссылки употребляют при:

- цитировании;
- заимствовании положений, формул, таблиц, иллюстраций;

- необходимости отсылки к другому изданию, где более полно изложен вопрос;
- анализе опубликованных работ.

Основная задача ссылок точно обозначить место в источнике, откуда была взята информация. Если текст цитируется не по первоисточнику, а по другому изданию или по иному документу, то ссылку следует начинать словами «Цит. по»; «Цит. по кн.»; «Цит. по ст.». **В бакалаврской работе допускаются только подстрочные ссылки.**

**Подстрочные ссылки** - это ссылки, располагающиеся внизу страницы, под строками основного текста в отчерченном колонтитуле. Для связи подстрочных ссылок с текстом документа используют знак сноски, который приводят в виде цифр (порядковых номеров), и располагают на верхней линии шрифта. При нумерации подстрочных библиографических ссылок применяют единообразный порядок для всего документа: сквозную нумерацию по всему тексту, в пределах каждой главы, раздела или данной страницы документа.

**Оформление ссылок** на использованные литературные источники делают следующим образом. Сноска ставится после каждой явной (в кавычках) или неявной цитаты (изложение мыслей или данных автора без кавычек, своими словами).

При оформлении ссылок допускаются некоторые *отклонения от общих правил библиографического описания*:

При первом упоминании источника в **тексте**:

Фамилия и инициалы автора. Название. Город.: Издательство., год издания. Цитируемая страница (**а не общее количество страниц текста**).

При повторном упоминании источника в **тексте**:

Фамилия и инициалы автора. Название. Цитируемая страница.

Если используется **только одна работа автора, при повторном цитировании** допустимо писать:

Фамилия и инициалы автора. Указ. Соч. Цитируемая страница.

Если подряд идет несколько ссылок на одну и ту же работу, начиная со второй:

Там же. Цитируемая страница.

Если **подряд цитируется одна и та же страница**:

Там же.

В случае ссылки на электронные ресурсы страница не указывается.

Отличия оформления сносок от библиографического списка (списка источников и литературы) представлены в таблице 7:

Таблица – 7 Оформление списка литературы и сносок

<b>Книга в списке литературы</b>
Клямкин И. Теневая Россия [Текст] / И. Клямкин. - М. : РГГУ, 2000. – 591 с.

<b>Книга в сноске</b>	
<i>Первое упоминание в тексте:</i>	Клямкин И. Теневая Россия. - М. : РГГУ, 2000. С. 34.
<i>Второе упоминание в тексте, если работ Клямкина несколько:</i>	Клямкин И. Теневая Россия. С. 34.
<i>Второе упоминание в тексте, если работ Клямкина только одна</i>	Клямкин И. Указ. соч. С. 34.
<i>Упоминание подряд одного и того же источника, страница меняется:</i>	Там же. С. 34.
<i>Упоминание подряд одного и того же источника, страница не меняется:</i>	Там же.
<b>Научная статья в списке литературы</b>	
Радаев, В. В. Коррупция и формирование российских рынков: отношения чиновников и предпринимателей [Текст] / В. В. Радаев // Мир России. – 1998. – № 3. – С. 57 – 90.	
<b>Научная статья в сноске</b>	
<i>Первое упоминание в тексте:</i>	Радаев В. В. Коррупция и формирование российских рынков: отношения чиновников и предпринимателей // Мир России. 1998. № 3. С. 59.
<i>Второе упоминание в тексте, если работ Радаева несколько:</i>	Радаев В. В. Коррупция и формирование российских рынков: отношения чиновников и предпринимателей. С. 59.
<i>Второе упоминание в тексте, если работ Радаева только одна</i>	Радаев В. В. Указ. соч. С. 59.
<i>Упоминание подряд одного и того же источника, страница меняется:</i>	Там же. С. 59.
<i>Упоминание подряд одного и того же источника, страница не меняется:</i>	Там же.
<b>Нормативно-правовой акт в списке литературы</b>	
Российская Федерация. Законы. Об инновационной политике Кемеровской области [Электронный ресурс]: обл. закон: [принят Советом народных де-	

путатов Кемеровской области 25 июня 2008 г.] // Официальный сайт Администрации Кемеровской области // URL: <a href="http://www.ako.ru">http://www.ako.ru</a> - (Актуальный закон).	
<b>Нормативно-правовой акт в сноске</b>	
<i>Первое упоминание в тексте:</i>	Об инновационной политике Кемеровской области: закон Кемеровской области от 25.06.2008 № 66-ОЗ // Официальный сайт Администрации Кемеровской области // URL: <a href="http://www.ako.ru">http://www.ako.ru</a>
<i>Второе упоминание в тексте:</i>	Указ. источник.
<i>Упоминание подряд одного и того же источника:</i>	Там же.

Цитаты уместны, если они используются:

- для сопоставления различных точек зрения и подходов, когда необходимо без искажений передать мысль автора;
- для идентификации источника;
- для изложения норм закона и инструктивного материала.

Используя цитаты, помните, что они служат точкой отсчета для изложения собственной точки зрения.

Нужно придерживаться правил оформления цитаты.

- Цитировать по возможности законченные части текста (целые предложения, небольшие абзацы).
- Каждую цитату следует заключать в кавычки.
- Если цитату выписывают из середины предложения, то после вводных кавычек ставят три точки.

В случае пропуска одного или нескольких слов в середине цитируемого текста, вместо пропущенного также вставляют три точки.

#### **4.8 Правила оформления электронной версии выпускной квалификационной работы**

Электронный вариант бакалаврской работы должен полностью соответствовать бумажному варианту выпускной квалификационной работы. Для передачи бакалаврской работы на размещение в ЭИОС итоговый текст сохраняется в формате pdf. (с текстовым слоем). Название файла должно быть написано на латинице, содержать фамилию обучающегося и номер группы: например Antonova\_I125.pdf. К работе прилагается аннотация (не более 5-7 строк) и ключевые слова (до 5 слов / словосочетаний). Аннотация сохраняется в отдельном файле: например Antonova\_an\_I125.pdf.



## 5. Список рекомендуемых Интернет ресурсов

### I. Официальные сайты органов государственной власти РФ:

1. Правительство России. [Электронный ресурс]. – URL: <http://government.ru/> (дата обращения 29.02.2016).
2. Официальная Россия. Сервер органов государственной власти РФ [Электронный ресурс]. – URL: <http://gov.ru> (дата обращения 29.02.2016).
3. Портал государственных услуг Российской Федерации. [Электронный ресурс] – URL: <https://www.gosuslugi.ru/> (дата обращения 29.02.2016).
4. Сибирский федеральный округ. [Электронный ресурс]. – URL: <http://www.sibfo.ru> (дата обращения 29.02.2016). Администрация Кемеровской области. [Электронный ресурс] – URL: <http://www.ako.ru> (дата обращения 29.02.2016).
5. Совет народных депутатов Кемеровской области. [Электронный ресурс] – URL: <http://www.sndko.ru/> (дата обращения 29.02.2016).
6. Интернет-портал органов государственной власти Кемеровской области. [Электронный ресурс]. – URL: <http://www.kemobl.ru/default.asp> (дата обращения 29.02.2016).

### II. Справочно-правовые и информационные системы:

1. Госслужба. [Электронный ресурс]. – URL: <http://gossluzhba.gov.ru> (дата обращения 29.02.2016).
2. Информационно-аналитические материалы Государственной Думы. [Электронный ресурс]. – URL: <http://iam.duma.gov.ru> (дата обращения 29.02.2016).
3. Информационно-аналитический комплекс «Бюджетная система РФ». [Электронный ресурс]. – URL: <http://www.budgetrf.ru/> (дата обращения 29.02.2016).
4. Официальный интернет-портал правовой информации РФ. [Электронный ресурс]. – URL <http://pravo.gov.ru> (дата обращения 29.02.2016).
5. Совершенствование государственного управления. Портал административной реформы. [Электронный ресурс]. – URL: <http://www.ar.gov.ru/> (дата обращения 29.02.2016).
6. СПС Гарант (правовая база данных). [Электронный ресурс]. – URL: <http://www.garant.ru> (дата обращения 29.02.2016).
7. СПС Консультант плюс (правовая база данных). [Электронный ресурс]. – URL: <http://www.consultant.ru> (дата обращения 29.02.2016).

### III. Статистические данные:

1. Единый архив экономических и социологических данных ГУ ВШЭ. [Электронный ресурс] – URL: <http://sophist.hse.ru/> (дата обращения 29.02.2016).  
Федеральная служба государственной статистики. [Электронный ресурс] – URL: <http://www.gks.ru/> (дата обращения 29.02.2016).

#### **IV. Сайты институтов и организаций, занимающихся проблемами государственного управления и разработкой экономической политики:**

1. Аналитический центр при правительстве РФ. [Электронный ресурс] – URL: <http://ac.gov.ru/> (дата обращения 29.02.2016).
2. Долгосрочный прогноз научно-технологического развития РФ до 2030 года. [Электронный ресурс] – URL: <http://prognoz2030.hse.ru> (дата обращения 29.02.2016).
3. Агентство стратегических инициатив по продвижению новых проектов. [Электронный ресурс] – URL: <https://asi.ru/> (дата обращения 29.02.2016).
4. Институт государственного и муниципального управления ГУ ВШЭ. [Электронный ресурс] – URL: <http://www.ipamm.hse.ru/> (дата обращения 29.02.2016).
5. Институт международных экономических и политических исследований. [Электронный ресурс] – URL: <http://www.forecast.ru> (дата обращения 29.02.2016).
6. Институт статистических исследований и экономики знания ГУ ВШЭ. [Электронный ресурс] – URL: <http://issek.hse.ru> (дата обращения 29.02.2016).
7. Институт экономики переходного периода. [Электронный ресурс] – URL: – <http://www.iet.ru> (дата обращения 29.02.2016).
8. Межведомственный аналитический центр. [Электронный ресурс] – URL: <http://www.iacenter.ru> (дата обращения 29.02.2016).
9. Международный научно-образовательный Форсайт-центр НИУ ВШЭ [Электронный ресурс] – URL: <http://foresight.hse.ru> (дата обращения 29.02.2016).
10. Независимый институт социальной политики. [Электронный ресурс] – URL: <http://www.socpol.ru> (дата обращения 29.02.2016).
11. Сигма. Сайт группы ведущих российских экономистов. [Электронный ресурс] – URL: <http://www.sigma-econ.ru/ru/about/> (дата обращения 29.02.2016).
12. Центр стратегических разработок «Северо-Запад». [Электронный ресурс] – URL: <http://www.csr-nw.ru/> (дата обращения 29.02.2016).
13. Центр технологий электронного правительства. [Электронный ресурс] – URL: <http://www.egov-center.ru/ru/about> (дата обращения 29.02.2016).
14. Экономическая экспертная группа [Электронный ресурс] – URL: <http://www.eeg.ru> (дата обращения 29.02.2016).
15. Экспертная сеть «Госбук» [Электронный ресурс] – URL: <http://www.gosbook.ru> (дата обращения 29.02.2016).

#### **V. Электронные библиотеки:**

1. Большая библиотека [Электронный ресурс] – URL: <http://www.e-ng.ru/> (дата обращения 29.02.2016).
2. Государственное и муниципальное управление зарубежных стран. [Электронный ресурс] – URL: <http://www.gmu-countries.ru/index.html> (дата обращения 29.02.2016).
3. Киберленинка. Научная электронная библиотека [Электронный ресурс] – URL: <http://cyberleninka.ru> (дата обращения 29.02.2016).
4. Новое публичное управление. Персональный сайт А. В. Павроза. [Электронный ресурс] – URL: <http://pavroz.ru> (большая подборка публикаций по теории государственного управления) (дата обращения 29.02.2016).
5. Образовательный портал «Экономика. Социология. Менеджмент». [Электронный ресурс] – URL: <http://ecsocman.hse.ru/> (дата обращения 29.02.2016).
6. Университетская библиотека On-Line [Электронный ресурс] – URL: <http://biblioclub.ru> (доступ с компьютеров КемГУ) (дата обращения 29.02.2016).
7. Университетская информационная система Россия [Электронный ресурс] – URL: <http://uisrussia.msu.ru/is4/main.jsp> (доступ после регистрации) (дата обращения 29.02.2016).
8. Электронно-библиотечная система издательства «Лань» [Электронный ресурс] – URL: <http://e.lanbook.com> (доступ с компьютеров КемГУ, с домашних компьютеров после регистрации) (дата обращения 29.02.2016).
9. SocPolitica.Ru. Информационно-аналитический портал. [Электронный ресурс] – URL: <http://www.socpolitika.ru> (дата обращения 29.02.2016).

## **VI. Электронные издания:**

### *Журналы:*

1. Ars-administrandi (Искусство управления). Пермский государственный национальный исследовательский университет. [Электронный ресурс] – URL: <http://ars-administrandi.com> (дата обращения 29.02.2016).
2. Вестник МГУ. Серия XXI. Управление (государство и общество). [Электронный ресурс] – URL: [http://www.spa.msu.ru/page\\_162.html](http://www.spa.msu.ru/page_162.html) (доступно только оглавление) (дата обращения 29.02.2016).
3. Вопросы государственного и муниципального управления. [Электронный ресурс] – URL: <http://ecsocman.hse.ru/vgu/> (дата обращения 29.02.2016).
4. Вопросы экономики. [Электронный ресурс] – URL: <http://vopreco.ru> (доступно только оглавление и аннотации статей) (дата обращения 29.02.2016).
5. Государственное управление. Электронный вестник. [Электронный ресурс] – URL: <http://e-journal.spa.msu.ru> (дата обращения 29.02.2016).
6. Мир России. [Электронный ресурс] – URL: <http://ecsocman.hse.ru/mags/mirros/> (дата обращения 29.02.2016).
7. Общественные науки и современность. [Электронный ресурс] – URL: <http://ecsocman.hse.ru/ons/> (полные тексты статей доступны спустя 2 года

после публикации статьи) (дата обращения 29.02.2016).

8. Политика. [Электронный ресурс] – URL: <http://ecsocman.hse.ru/politeia/volumes.html> (дата обращения 29.02.2016).

9. Право. Журнал Высшей Школы Экономики. [Электронный ресурс] – URL: <http://ecsocman.hse.ru/mags/pravo> (дата обращения 29.02.2016).

10. Проблемы теории и практики управления. [Электронный ресурс] – URL: <http://www.uptp.ru/> (оглавление и аннотации статей) (дата обращения 29.02.2016).

11. Регион. Экономика и социология. [Электронный ресурс] – URL: <http://ecsocman.hse.ru/region/> (дата обращения 29.02.2016).

12. Российский журнал менеджмента [Электронный ресурс] – URL: <http://ecsocman.hse.ru/rjm/> (дата обращения 29.02.2016).

13. Технологический бизнес в России [Электронный ресурс] – URL: <http://www.techbusiness.ru/> (дата обращения 29.02.2016).

14. Форсайт [Электронный ресурс] – URL: <http://ecsocman.hse.ru/foresight> (дата обращения 29.02.2016).

15. Экономика, государство, общество (ЭГО). УИУ РАНХиГС. [Электронный ресурс] – URL: <http://ego.uapa.ru/> (дата обращения 29.02.2016).

16. Эксперт. [Электронный ресурс] – URL: <http://www.expert.ru> (дата обращения 29.02.2016).

17. SPERO. Социальная политика: экспертиза, рекомендации, обзоры. [Электронный ресурс] – URL: <http://spero.socpol.ru/> (дата обращения 29.02.2016).

#### *Газеты:*

1. Ведомости [Электронный ресурс] – URL: <http://www.vedomosti.ru> (дата обращения 29.02.2016).

2. Известия [Электронный ресурс] – URL: <http://izvestia.ru/> (дата обращения 29.02.2016).

3. Коммерсантъ [Электронный ресурс] – URL: <http://www.kommersant.ru/> (дата обращения 29.02.2016).

4. Российская газета [Электронный ресурс] – URL: <http://www.rg.ru> (дата обращения 29.02.2016).

## Приложения

Приложение 1

МИНИСТЕРСТВО ОБРАЗОВАНИЯ И НАУКИ РОССИЙСКОЙ ФЕДЕРАЦИИ  
Федеральное государственное бюджетное образовательное учреждение  
высшего образования «Кемеровский государственный университет»

Институт экономики и управления

Кафедра экономической теории и государственного управления

Иванов Иван Иванович

### **Организация предоставления электронных государственных и муниципальных услуг**

Выпускная квалификационная работа  
(бакалаврская работа)

по направлению подготовки 38.03.04 «Государственное и муниципальное  
управление»  
направленность (профиль) подготовки «Региональное и местное управление»

Научный руководитель:  
к.э.н., доцент Гоосен Е.В.

Работа защищена с оценкой:

\_\_\_\_\_

протокол ГЭК № \_\_\_\_\_  
от «\_\_\_\_\_» \_\_\_\_\_ 20\_\_ г.

Секретарь ГЭК \_\_\_\_\_  
подпись

Кемерово 20 \_\_\_\_\_

**Пример оформления Содержания бакалаврской работы****Содержание**

Введение.....	3
Глава 1. Название главы.....	n
1.1. Название параграфа.....	n
1.2. Название параграфа.....	n
Глава 2. Название главы.....	n
2.1. Название параграфа.....	n
2.2. Название параграфа.....	n
Глава 3. Название главы.....	n
3.1. Название параграфа.....	n
3.2. Название параграфа.....	n
Заключение.....	n
Список источников и литературы.....	n
Приложение .....	n

## Пример оформления текста бакалаврской работы

### Введение

(1 пробел – 1,5 интервал)

Текст, текст, текст, текст, текст, текст, текст, текст, текст, текст, текст, текст, текст, текст (Обычный 14 пт., отступ 1,25 см.)

.....Разрыв раздела (со следующей страницы)

### Глава 1. Название главы (16 пт., по центру)

(2 пробела – по 1,5 интервала)

#### 1.1. Название первого параграфа (14 пт., по центру)

(1 пробел – 1,5 интервал)

Текст, текст, текст, текст, текст, текст, текст, текст, текст, текст, текст, текст, текст, текст (Обычный 14 пт., отступ 1,25 см.)

(2 пробела – по 1,5 интервала)

#### 1.2. Название второго параграфа (14 пт., по центру)

(1 пробел – 1,5 интервал)

Текст, текст, текст, текст, текст, текст, текст, текст, текст, текст, текст, текст, текст, текст (Обычный 14 пт., отступ 1,25 см.)

(1 пробел – 1,5 интервал)

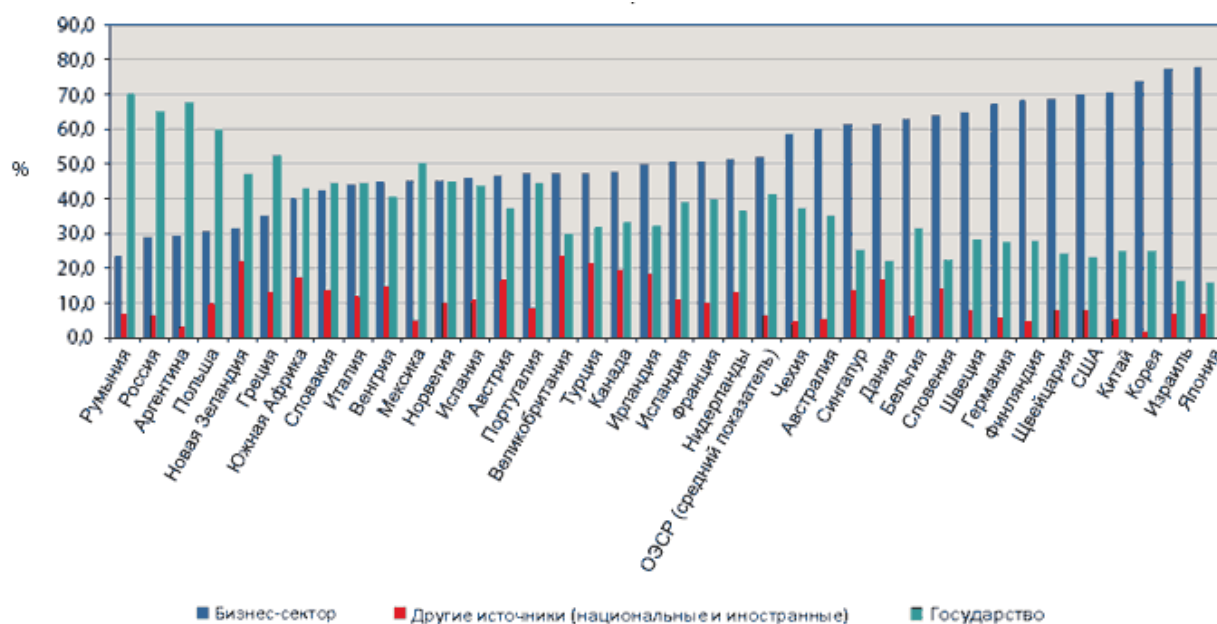


Рис. 1. Источники финансирования НИОКР в России и за рубежом, %

от общих затрат на НИОКР (14 пт., по центру)

Источник: Эксперт РА [Электронный ресурс] – URL:

<http://www.raexpert.ru/researches/expert-inno/part1/> (дата обращения: 06.02.2016).

(1 пробел – 1,5 интервал)

Текст, текст, текст, текст, текст, текст, текст, текст, текст, текст, текст, текст,  
текст, текст (Обычный 14 пт., отступ 1,25 см .....Разрыв раздела (со следующей страницы))

## **Глава 2. Название главы (16 пт., по центру)**

(2 пробела – по 1,5 интервала)

### **2.1. Название первого параграфа (14 пт., по центру)**

(1 пробел – 1,5 интервал)

Текст, текст, текст, текст, текст, текст, текст, текст, текст, текст, текст, текст,  
текст, текст (Обычный 14 пт., отступ 1,25 см.)

(2 пробела – по 1,5 интервала)

### **2.2. Название первого параграфа (14 пт., по центру)**

(1 пробел – 1,5 интервал)

Текст, текст, текст, текст, текст, текст, текст, текст, текст, текст, текст, текст,  
текст, текст (Обычный 14 пт., отступ 1,25 см.)

.....Разрыв раздела (со следующей страницы)

## **Глава 3. Название главы (16 пт., по центру)**

(2 пробела – по 1,5 интервала)

### **3.1. Название первого параграфа (14 пт., по центру)**

(1 пробел – 1,5 интервал)

Текст, текст, текст, текст, текст, текст, текст, текст, текст, текст, текст, текст,  
текст (Обычный 14 пт., отступ 1,25 см.)

(2 пробела – по 1,5 интервала)

### **3.2. Название первого параграфа (14 пт., по центру)**

(1 пробел – 1,5 интервал)

Текст, текст, текст, текст, текст, текст, текст, текст, текст, текст, текст, текст,  
текст (Обычный 14 пт., отступ 1,25 см.)

.....Разрыв раздела (со следующей страницы)

## **Заключение**



(1 пробел – 1,5 интервал)

Текст, текст, текст, текст, текст, текст, текст, текст, текст, текст,  
текст, текст (Обычный 14 пт., отступ 1,25 см.)

.....Разрыв раздела (со следующей страницы)

### **Список источников и литературы**

(1 пробел – 1,5 интервал)

1. Клямкин, И. Теневая Россия [Текст] / И. Клямкин. - М. : РГГУ, 2000. – 591 с.
2. ....
3. ....

**Пример оформления горизонтальной таблицы**

Таблица 1 – Аспекты теории агентства

Аспекты	Скрытые характеристики	Скрытые действия	Скрытые замыслы
Информационная проблема принципала	Качественные характеристики блага или контрагента неизвестны	Усилия партнера не наблюдаемы или их невозможно оценить	Намерения партнера неизвестны
Причины проблем или существенные влияющие величины	Соккрытие свойств	Возможности и издержки мониторинга	Зависимость от ресурсов
Диапазон поведения агентов	Ex ante	Ex post	Ex post
Пример	Подбор персонала, выбор политиков	Скрытое поведение персонала, активность политиков	Желание персонала минимизировать усилия, политиков остаться в должности
Проблема	Негативный отбор	Моральный риск	Ситуация заложника
Способ решения проблемы	Сигналлинг, скрининг или самоотбор	Баланс интересов, сокращение информационной асимметрии	Баланс интересов

Источник: Капогузов Е.А. Институциональная структура производства государственных услуг: от веберовской бюрократии – к современным реформам государственного управления. Омск, 2012. С. 108.

## Отзыв руководителя на бакалаврскую работу

МИНИСТЕРСТВО ОБРАЗОВАНИЯ И НАУКИ РОССИЙСКОЙ ФЕДЕРАЦИИ  
Федеральное государственное бюджетное образовательное учреждение высшего образования «Кемеровский государственный университет»  
Институт экономики и управления  
Кафедра экономической теории и государственного управления

### ОТЗЫВ РУКОВОДИТЕЛЯ О РАБОТЕ ОБУЧАЮЩЕГОСЯ В ПЕРИОД ПОДГОТОВКИ БАКАЛАВРСКОЙ РАБОТЫ ПО НАПРАВЛЕНИЮ ПОДГОТОВКИ 38.03.04 «ГОСУДАРСТВЕННОЕ И МУНИЦИПАЛЬНОЕ УПРАВЛЕНИЕ»

Обучающегося \_\_\_\_\_

(Ф.И.О., группа)

Тема выпускной квалификационной работы:

1. Общая характеристика работы обучающегося над бакалаврской работой: (в том числе согласование темы ВКР между студентами и руководителем, утверждение темы на кафедре, на Ученом совете ИЭУ и распоряжением по университету)

2. Уровень подготовленности обучающегося к решению профессиональных задач, показанный в ходе работы над выпускной квалификационной работой (исходя из видов деятельности и компетенций, которые закреплены за ВКР):

2.1. организационно-управленческая деятельность:

2.2. информационно-методическая деятельность:

2.3. проектная деятельность:

3. Недостатки в теоретической и практической подготовке обучающегося:

---

---

4. Общая характеристика выпускной квалификационной работы:

- объем основной части \_\_\_\_\_ страниц;
- работа содержит \_\_\_\_\_ таблиц, \_\_\_\_\_ рисунков;
- список литературы включает \_\_\_\_\_ работ, в том числе \_\_\_\_\_ нормативных актов;
- работа содержит \_\_\_\_\_ приложений.

5. Степень оригинальности текста (по результатам проверки в системе «Антиплагиат») \_\_\_\_\_

**Общие выводы по бакалаврской работе:**

Работа студента (ки) \_\_\_\_\_ *соответствует / не соответствует* требованиям ФГОС ВО по направлению подготовки 38.03.04 «Государственное и муниципальное управление» (бакалавриат)

Руководитель: \_\_\_\_\_ / \_\_\_\_\_ «\_\_» \_\_\_\_\_ 20\_\_

**Пример оформления списка источников и литературы****Список источников и литературы**

## Нормативные акты

Конституция РФ. [Электронный ресурс] // Гарант: Справ. - прав. система.

Федеральный конституционный закон от 31.12.1996 № 1-ФКЗ (ред. от 25.12.2012) «О судебной системе Российской Федерации». [Электронный ресурс] // Консультант Плюс. Версия Проф.: Справ. – прав. система.

## Монографии и статьи

Баранов, Н. А. Политические отношения и политический процесс в современной России: Курс лекций [Электронный ресурс] / Н. А. Баранов. – Спб: БГТУ, 2004. – URL: <http://uchebnik-besplatno.com/uchebnik-teoriya-politiki/osobennosti-rossiyskogo.html>. - (Дата обращения: 04.02.2016).

Барциц, И. Н. Система государственного и муниципального управления [Текст] / И. Н. Барциц: Учебный курс: в 2 т. Т. 1. - М.: Изд-во РАГС, 2011. – 453 с.

Доклад о состоянии законодательства Республики Татарстан [Электронный ресурс] / Официальный сайт Государственного Совета Республики Татарстан // URL: [http://www.council.gov.ru/kom\\_home/c\\_lawmonitoring/files/budget/tatar2006\\_dokl.pdf](http://www.council.gov.ru/kom_home/c_lawmonitoring/files/budget/tatar2006_dokl.pdf). - (Дата обращения: 03.02.2016).

Полтерович, В. Общество перманентного перераспределения: роль реформ [Текст] / В. Полтерович // Общественные науки и современность. – 2005. - № 5. – С. 5 – 16.

## Материалы официальных сайтов

Официальный портал Республики Татарстан. [Электронный ресурс] –  
URL: <http://tatarstan.ru/> (дата обращения 03.02.2016).

**Бланк заявления студента на утверждение темы работы**

Зав. кафедрой \_\_\_\_\_

Студента группы ГМУ- \_\_\_\_\_

\_\_\_\_\_

Ф.И.О.

\_\_\_\_\_

контактный телефон и эл.адрес

**ЗАЯВЛЕНИЕ**

Прошу утвердить мне тему бакалаврской работы

\_\_\_\_\_

Название темы

\_\_\_\_\_

и назначить научным руководителем

\_\_\_\_\_

(фамилия, имя, отчество, ученая степень, ученое звание)

\_\_\_\_\_

(занимаемая должность)

Подпись студента

Подпись научного  
руководителя

\_\_\_\_\_

*Дата*

\_\_\_\_\_

*Дата*

**Бланк задания на бакалаврскую работу**

МИНИСТЕРСТВО ОБРАЗОВАНИЯ И НАУКИ РФ  
ФЕДЕРАЛЬНОЕ ГОСУДАРСТВЕННОЕ БЮДЖЕТНОЕ  
ОБРАЗОВАТЕЛЬНОЕ УЧРЕЖДЕНИЕ ВЫСШЕГО ОБРАЗОВАНИЯ  
«КЕМЕРОВСКИЙ ГОСУДАРСТВЕННЫЙ УНИВЕРСИТЕТ»

ИНСТИТУТ ЭКОНОМИКИ И УПРАВЛЕНИЯ

Кафедра экономической теории и государственного управления

УТВЕРЖДАЮ

Зав.кафедрой \_\_\_\_\_  
«\_\_\_» \_\_\_\_\_ 201\_ г.

**З А Д А Н И Е**

На бакалаврскую работу студента

\_\_\_\_\_

группы, направленность

**1. Тема бакалаврской работы:**

\_\_\_\_\_  
\_\_\_\_\_  
\_\_\_\_\_

**2. План написания работы** (перечень вопросов, их примерный объем в процентах от объема, сроки выполнения)

\_\_\_\_\_  
\_\_\_\_\_  
\_\_\_\_\_  
\_\_\_\_\_

**3. Научный руководитель:** \_\_\_\_\_

**4. Срок сдачи бакалаврской работы:**

а) на кафедре \_\_\_\_\_  
б) в ГАК \_\_\_\_\_

**5. Дата выдачи задания** «\_\_\_» \_\_\_\_\_ 20\_\_ г.

Руководитель бакалаврской работы

\_\_\_\_\_

*должность, место работы*

\_\_\_\_\_

*подпись*

\_\_\_\_\_

*инициалы, фамилия*

Задание принял к исполнению \_\_\_\_\_

*дата, подпись студента*



## Метаданные для размещения в ЭИОС

1	Тип ресурса	Выпускная квалификационная работа
2	Выпускающая кафедра	Экономической теории и государственного управления
3	Уровень образования	Бакалавриат
4	Направление подготовки направленность	38.03.04 Государственное и муниципальное управление, направленность «Региональное и местное управление»
5	Название ВКР	Реализация мер по созданию высокопроизводительных рабочих мест в регионах РФ: проблемы методического обеспечения
6	Автор	Иванова Анна Сергеевна
7	Аннотация	Работа посвящена сравнительному анализу мероприятий, результатов и методологического обеспечения по проблеме создания и модернизации высокопроизводительных рабочих мест в трех группах регионов РФ.
8	Ключевые слова	Высокопроизводительные рабочие места; Указ Президента РФ № 596; критерии ВПРМ; прирост числа ВПРМ.
9	Год защиты	2017

## Аннотация

к выпускной квалификационной работе «Реализация мер по созданию высокопроизводительных рабочих мест в регионах РФ: проблемы методического обеспечения», направление 38.03.04 Государственное и муниципальное управление, направленность «Региональное и местное управление»

Аннотация: Работа посвящена сравнительному анализу мероприятий, результатов и методологического обеспечения по проблеме создания и модернизации высокопроизводительных рабочих мест в трех группах регионов РФ. В работе дана сравнительная характеристика мероприятий и результатов создания и модернизации высокопроизводительных рабочих мест в трех типах регионов РФ, выявлены проблемы методического обеспечения для расчета показателя «прирост высокопроизводительных рабочих мест» и разработаны предложения по совершенствованию методики расчета прироста высокопроизводительных рабочих мест, позволяющие учитывать дифференциацию регионов.

Ключевые слова: Высокопроизводительные рабочие места; Указ Президента РФ № 596; критерии ВПРМ; прирост числа ВПРМ.