

МИНИСТЕРСТВО ОБРАЗОВАНИЯ И НАУКИ РОССИЙСКОЙ ФЕДЕРАЦИИ
КЕМЕРОВСКИЙ ГОСУДАРСТВЕННЫЙ УНИВЕРСИТЕТ
Социально-психологический факультет

МЕТОДИЧЕСКИЕ РЕКОМЕНДАЦИИ
ПО НАПИСАНИЮ КУРСОВЫХ РАБОТ

Методические рекомендации по написанию курсовых работ / сост. О. А. Браун, М. В. Теплинских, Ю. В. Борисенко, Е. В. Кривцова, Н. К. Будницкая, Г. П. Горбунова.

Методические рекомендации с достаточной полнотой знакомят студентов с требованиями, которые предъявляются к курсовым работам.

Данные рекомендации подготовлены на базе Общероссийских Госстандартов, стандартов выполнения научно-исследовательских работ, а также методических рекомендаций, изданных другими вузами РФ. Стандарт устанавливает требования к структуре, представлению и оформлению письменных, курсовых работ, а также к порядку их выполнения и защиты.

Методические рекомендации предназначены для студентов очной, очно-заочной, заочной форм обучения социально-психологического факультета.

Утверждены на заседании методической комиссии социально-психологического факультета. Протокол № 7 от 9.03.2016

ВВЕДЕНИЕ

Современные образовательные стандарты, ставят задачей формирование компетенций, связанных с целенаправленной, самостоятельной, познавательной деятельностью каждого студента. Именно в процессе выполнения курсовых работ и развиваются навыки самостоятельной исследовательской работы, профессиональной рефлексии, самоорганизации, планирования и проведения исследования.

Кроме того, курсовые работы являются элементом оценочных средств по конкретной учебной дисциплине, позволяя оценить степень сформированности ряда навыков и умений.

Четкое и последовательное планирование организации и проведения научно-исследовательской деятельности поможет студентам в преодолении трудностей, связанных с написанием и оформлением курсовых работ.

Курсовые работы студента – это первые исследовательские работы. Каждая из них – это самостоятельное, научно-прикладное исследование и является одной из форм отчетности и контроля знаний студентов. Это доказательство знаний по избранной проблеме, творческое осмысление соответствующей научной мысли литературы.

Курсовые работы являются важнейшим средством формирования профессиональных компетенций, повышения теоретического и методического уровня знаний студентов.

Выполнение курсовых работ помогает студентам поэтапно включиться в научно-исследовательскую работу, которая способствует формированию творческих качеств и творческого отношения к своей профессии.

Курсовая работа предусмотрена учебным планом вуза и потому является неотъемлемой частью учебного процесса. Тематика курсовых работ разрабатывается преподавателями конкретных учебных дисциплин и утверждается соответствующей кафедрой. Конкретные темы курсовых работ, требования к содержанию, в соответствии со спецификой учебной дисциплины,

критерии оценки изложены в рабочих программах соответствующих учебных дисциплин.

Курсовая работа пишется и предоставляется на кафедру в сроки, соответствующие учебному плану.

Общая характеристика курсовых работ

Курсовая работа – это документ, представляющий собой форму отчетности по самостоятельной научно-исследовательской работе студента, включающий аналитическую, эмпирическую, исследовательскую (практическую) части [14].

Последовательная схема структуры курсовой работы представлена на Рисунке 1.

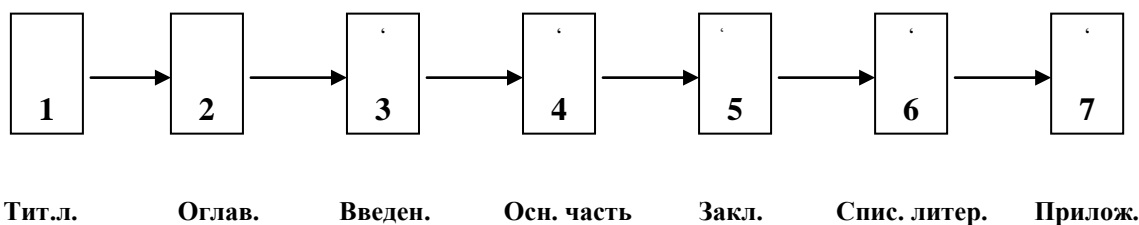


Рис. 1. Схема структурных элементов курсовой работы

Курсовая работа – более глубокое и объемное исследование избранной проблемы определенной учебной дисциплины, это первая ступенька в овладении методикой исследовательской работы.

Именно эта работа помогает расширить, обобщить и систематизировать знания по психолого-педагогическим и методическим проблемам. Студент овладевает современными методами поиска, обработки и использования информации, осваивает некоторые методы исследовательской работы, определяется в своей профессиональной позиции и учится ее отстаивать и защищать.

Курсовая работа тесно связана с профессиональными компетенциями. Именно в ходе курсовых работ будут формироваться навыки практической деятельности (организации и проведения исследования, разработки и реализации проектов, коррекционной деятельности и т. д.).

Курсовая работа является одним из основных видов самостоятельной научно-исследовательской работы студентов (НИРС) в вузе.

Целью выполнения курсовых работ является формирование навыков самостоятельного творческого решения профессиональных задач.

Задачами выполнения курсовых работ являются систематизация, закрепление, углубление и расширение приобретенных студентом знаний, умений, навыков по определенной учебной дисциплине, а также овладение умениями, навыками научно-психологического исследования

При выполнении курсовой работы студент должен обнаружить навыки:

- методологического обоснования сформулированной проблемы;
- разработки программы исследования;
- выдвижения научных (рабочих) гипотез;
- сбора, обработки и анализа информации по теме;
- самостоятельного решения поставленных творческих задач;
- логического обоснования и формулировки выводов, предложений и рекомендаций.

Курсовая работа все более усложняется в зависимости от года обучения. Это проявляется в постепенном усложнении объектов и методов исследования.

Первая курсовая работа представляет собой аналитический обзор литературы, полученный в результате отбора и анализа разных видов издания по теме исследования.

Задачами первой курсовой работы являются:

- выработка навыков работы с литературой, в том числе поиска и отбора документов, критического анализа их содержания, синтеза полученной информации;
- формирования умений корректно, в соответствии с требованиями представлять результаты научной работы.

Вторая и последующие курсовые работы наряду с аналитическим обзором должны содержать результаты самостоятельно проведенного эмпирического исследования.

Целью второй и последующих курсовых работ является выработка навыков проведения эмпирического научного исследования. **Задачами** второй

и последующих курсовых работ – овладение методами сбора и обработки эмпирической информации; сравнения теоретических данных, полученных в ходе эмпирического исследования; обобщение имеющейся информации, формирование выводов и рекомендаций, разработка проектов, направленных на решение определенных прикладных задач.

Последовательные этапы написания курсовой работы

Этап выбора темы курсовой работы.

Студент определяет тему курсовой работы в соответствии с перечнем тем, содержащихся в рабочей программе дисциплины, по которой пишется курсовая работа, а также руководствуясь своими научными интересами и склонностями, в рамках предложенного круга тем.

Для правильного выбора темы студент консультируется с научным руководителем, который и поможет определить тему, поставить цели и задачи курсовой работы, даст советы по методике выполнения курсовой работы. Студент вправе предложить свою тему с обоснованием целесообразности ее исследования. При выборе темы нужно также исходить из возможности использования материалов курсовой работы для дальнейшего развития, расширения и углубления данной темы в последующих научно-исследовательских работах, в частности выпускной квалификационной работе.

Этап определения «объекта» и «предмета» исследования.

По выбранной теме курсовой работы студенту следует определить «объектную область», «объект» и «предмет» исследования, т. к. каждая тема находится в определенной системе координат.

Объектная область – это область, сфера науки и практики, в которой находится объект исследования.

Объектом исследования является та крупная, относительно самостоятельная часть объектной области, в которой находится предмет исследования.

Предмет исследования – это конкретный рассматриваемый аспект, часть объекта [17].

Таким образом, соотношение между объектной областью, объектом и предметом исследования – это отношения соподчинения сверху-вниз [17].

Например, если выбранная тема курсовой работы звучит как «Познавательные процессы в развитии личности», то *объектной областью* будет являться личность, *объектом* в данном случае будет такая область как развитие личности, а в качестве *предмета* выступит, как один из аспектов, связь познавательных процессов с развитием личности.

Примеры формулировок объекта и предмета психологического исследования

Тема исследования. Особенности учебной мотивации младших школьников

Объект исследования: мотивация учебной деятельности.

Предмет исследования: специфика мотивации учебной деятельности в младшем школьном возрасте.

Тема исследования. Мотивы электорального поведения студентов

Объект исследования: электоральное поведение

Предмет исследования: мотивы электорального поведения студентов

Этап представления введения.

Введение – один из самых важных элементов курсовой работы. Именно здесь, с самых первых строк, автор должен приложить все усилия, чтобы заинтересовать читателя обоснованностью выбранной темы, ее актуальностью; раскрыть практическую значимость исследования (проекта); определить, объект, предмет, гипотезу, цель и задачи исследования; показать базу экспериментальной работы, а также используемые в ходе исследования методы; дать характеристику методологических основ исследования.

В разделе «практическая значимость работы» обосновываются возможные сферы приложения результатов исследования (проекта).

Цели исследования – это то, что должно быть достигнуто в результате работы. Цель должна соответствовать теме исследования.

Задачи исследования – это конкретизация цели. Выделение 3–4 задач достаточно для решения проблемы исследования. Как правило, в качестве первой задачи ставится теоретическое рассмотрение объекта исследования (и этому соответственно посвящается первая глава работы), вторая задача – анализ предмета (вторая глава), а третья (исследовательская) – непосредственно проведение эмпирического исследования. Если курсовая работа предполагает разработку прикладного проекта, тогда первой задачей может стать теоретическое обоснование проекта, второй – его разработка и реализация, а третьей – оценка эффективности. В соответствии с этими задачами будут выделяться и главы работы (каждая глава, посвящается решению определенной задачи)

Гипотеза (от греч. «гипотезис» – основание, предположение) – это обоснованное предположение о структуре социальных объектов, характере связей между изучаемыми социальными явлениями и возможных подходах к решению социальных проблем.

Примеры формулировок гипотез

Гипотеза: существует взаимосвязь между уровнем интеллекта и стратегией поведения в конфликте.

Гипотеза: в младшем школьном возрасте доминирует внешняя мотивация учебной деятельности

Гипотеза: основными мотивами электорального поведения студентов являются: желание участвовать в решении общественных проблем, реализация в процессе выборов своего «гражданского долга».

В методологической основе указываются теоретические положения, на

которые опирается в своей работе студент.

Методы исследования – перечисляются и обосновываются методы исследования, включая методы сбора и математической обработки полученных эмпирических данных.

Заканчивается введение разделом, посвященным описанию практической значимости затрагиваемых проблем и структурой курсовой работы.

Этап теоретического анализа литературы.

На этом этапе студент должен показать степень владения технологией работы с литературой, уровень усвоения изученного материала, наличие собственного мнения в оценке полученной информации.

В составлении библиографии большую помощь могут оказать систематические каталоги и специальные обзоры новой литературы научных библиотек, периодические издания. Необходимо самостоятельно ознакомиться с публикациями в специальных журналах. Большой объем полезной информации можно найти на сайтах в сети Интернет. Данный этап завершается составлением библиографии – списка публикаций по выбранной теме, с которыми надлежит ознакомиться.

Этапы практического исследования курсовой работы включают в себя:

1-ая часть – разработка программы исследования;

2-ая часть – реализация исследования, анализ и интерпретация полученных результатов.

Более подробно о подготовке, ходе и проведении практического исследования можно ознакомиться в специальной учебной литературе [3, 18].

Этап оформления курсовой работы. Завершение написания курсовой работы:

1-ая часть – компоновка подготовленных текстов в главы и параграфы;

2-ая часть – написание заключения;

3-ая часть – корректировка окончательного варианта введения;

Этап составления списка литературы (см. ниже С. 14).

Этап составления приложений (см. ниже С. 15, С. 17–18).

Этап составления оглавления (см. ниже С. 12).

Этап оформления титульного листа. (см. ниже С. 12).

Структура курсовой работы

Структура курсовой работы состоит из 7 элементов (см. Рисунок 1).

Каждый элемент курсовой работы начинается с новой страницы.

Титульный лист (1-ый элемент курсовой работы), который в свою очередь состоит из:

- составленных по рангу полного наименования министерства (размер шрифта – 16, заглавный, жирный), названия вуза (шрифт – 16, заглавный, жирный), названия факультета (шрифт – 14, заглавный), а затем названия кафедры (шрифт – 14, строчный), текст всех строк должен быть выровнен по центру, без абзацного отступа;
- названия вида научной работы: *Курсовая работа* (шрифт – 20–22, заглавный, жирный, текст по центру, без абзацного отступа);
- предмета, по которому написана данная работа (шрифт – 14 строчный, жирный, текст по центру, без абзацного отступа);
- названия темы курсовой работы (шрифт – 18–20, строчный, жирный, текст по центру, без абзацного отступа);
- сведения об исполнителе (шрифт – 14, строчный, текст – по правому краю):
 - курс, номер группы,
 - специальность (для ОЗО),
 - инициалы и фамилия студента;
- сведения о научном руководителе (шрифт – 14, строчный, текст – по правому краю):
 - ученая степень, ученое звание, регалии,
 - инициалы и фамилия научного руководителя;
- наименование места и года выполнения (шрифт – 14, строчный, жирный, текст по центру, без абзацного отступа).

Образец выполнения титульного листа курсовой работы представлен в

Приложении 1.

Оглавление (2-ой элемент курсовой работы) – представляет собой структурный перечень содержания курсовой работы, с указанием номеров страниц, с которых начинается каждый элемент, либо главы, параграфы курсовой работы.

Пример выполнения оглавления приведен в Приложении 2.

Во **Введении**, которое является 3-им элементом, сжато излагается основное содержание работы.

Во введении необходимо:

- обосновать актуальность темы курсовой работы;
- выделить объект и предмет исследования;
- поставить цели и задачи;
- выдвинуть гипотезу исследования (гипотеза исследования является обязательным элементом при наличии эмпирической части работы в виде констатирующего исследования или формирующего эксперимента, в случае, если работа содержит только теоретический обзор или связана с разработкой проекта (программы) необходимость формулировки гипотезы определяется научным руководителем);
- сформулировать методологические (теоретические) основы исследования;
- описать методы и технологию сбора и обработки информации;
- обосновать практическую значимость исследования (представить краткую характеристику того, как на практике могут быть использованы результаты (эффекты) проведенного научного исследования (проекта)).

Основная часть – 4-ый элемент курсовой работы.

- должна состоять как минимум из 2-х глав, каждая из которых включает не менее 2-х параграфов и т. д.;
- количество глав зависит от вида курсовой работы (теоретическая, прикладная, экспериментальная, проектная и т. д.), а также от характера и объема собранного материала;

- обязательной составляющей основной части курсовой работы является аналитический обзор литературы по теме (см. Приложение 4);
- каждый элемент основной части должен быть логически законченным в смысловом отношении фрагментом работы;
- названия глав и параграфов должны четко отражать конкретное содержание написанного текста;
- названия глав, и параграфов курсовой работы должны быть сделаны однотипно, одинаково;
- каждая глава курсовой работы начинается с новой страницы, названия глав и параграфов отделяются между собой, а также от текста и от следующего названия параграфов 2 (двумя) строками отступа, основной текст начинаем писать с 3-ей строки после названий;
- название в конце страницы без текста к нему не оставляется;
- каждая глава должна заканчиваться резюме и краткими выводами по ходу текста главы (без их выделения);
- текст глав и параграфов (подглав) должен быть выстроен аналитически четко, пропорционально и соподчиненно;
- название какого-либо параграфа не должно дублировать название главы;
- требования, предъявляемые к тексту основной части следующие: полнота и достоверность информации; наличие критической оценки использованной информации; логичность структуры; композиционная целостность; аргументированность выводов; ясность, четкость и лаконичность изложения.

В *Заключении* (5-ый элемент курсовой работы) раскрывается значимость рассматриваемых вопросов для научной теории и практики, обобщаются и подчеркиваются основные выводы (как по теоретической, так и по эмпирической части работы, здесь важно собственное мнение и индивидуальная оценка студента), четко оценивается решение задач работы, выдвигаются предложения и рекомендации по дальнейшему развитию темы и внедрению полученных результатов.

Объем *Заключения*, как правило, 2–3 страницы.

В «Заключении» не допускается повторения содержания введения и основной части.

Список литературы – 6-ой элемент курсовой работы.

К списку литературы предъявляются следующие требования:

- соответствие теме курсовой работы и полнота отражения всех аспектов ее рассмотрения;
- разнообразие использованных типов (текстовые, рукописные и электронные ресурсы) и видов изданий: официальные, нормативные, справочные, учебные, научные, производственно-практические и т. д.;
- библиографические описания источников располагаются в алфавитном порядке либо по фамилии с инициалами автора (авторов), либо по названию документа;
- библиографические описания источников располагаются в следующем порядке: вначале источники на русском, затем английском, немецком и т. д. языках;
- по количеству для курсовых работ рекомендуется использовать не менее 25 источников, при этом обязательно в списке должны присутствовать публикации, сделанные в последние 5-10 лет;
- нумеровать список литературы следует арабскими цифрами с точкой, текст данного элемента следует располагать по ширине, без абзацного отступа.

Комментарии.

Студент подбирает литературу в соответствии с избранной темой, отбирает из нее наиболее важную для углубленного изучения и ту, которую надо просмотреть, чтобы познакомиться с решением проблемы в разных источниках. Образец описания литературных источников представлен в Приложении 3.

Приложения – 7-ой элемент курсовой работы.

Приложения в курсовой работе создаются для аргументации фактов, изложенных в работе. Это необязательный, но важный элемент научной

работы. Объем этого элемента курсовой работы не ограничивается.

В него входят: таблицы, бланки анкет, опросные листы, промежуточные и результативные данные исследования, иллюстрации, рисунки, графики, гистограммы, диаграммы и т. п.

Требования представления приложений смотри ниже.

Требования к представлению и оформлению курсовой работы

Представление текста курсовой работы.

Текст должен соответствовать смысловым, семантическим, логическим, лаконичным и другим правилам изложения русского языка.

Текст может быть выполнен на листах формата А4 машинописным способом.

Текст курсовой работы должен размещаться на одной стороне листа бумаги, с соблюдением *полей*: слева – 30 мм, справа – 10 мм, вверх – 20 мм, снизу – 15мм.

Размер шрифта основного текста – 14; при **1,5 межстрочном интервале** тип шрифта – **Times New Roman**, а при 2-ом межстрочном интервале – **Courier New**.

На странице сплошного текста должно быть 28–30 строк, в одной строке должно быть 60–65 знаков.

Табуляция или красная строка (абзацный отступ) равен 1,27 см или пяти знакам.

Нумерация страниц. Все страницы курсовой работы считаются, но нумерация производится на полях по верхнему краю справа, либо в центре, начиная с 3-его элемента и заканчивая последней страницей 7-го элемента курсовой работы (см. Рисунок 1). Нумерация проставляется, начиная с **Введения** (в курсовой работе **Введение**, как правило, будет 3-ей страницей). **Титульный лист** и **Оглавление** считаются, но не нумеруются.

Объем курсовой работы, как правило, 25–30 машинописных листов.

С исследовательской частью – 30–40 машинописных листов.

В курсовой работе могут использоваться 2 вида ссылок.

Во-первых, в тексте могут быть сделаны ссылки на: таблицы, иллюстрации, формулы, перечисления, приложения и т. п., которые при необходимости могут быть оформлены круглыми скобками.

Примеры ссылок в курсовой работе: «...в главе 1 были представлены...», «...согласно 1.1....», «на Таблице 1 видно...», (Таблица 1), «на Рисунке 1...», (Рисунок 1), «по Формуле (1)...», (Формула 1), «в перечислении (1)...», «...приведено в Приложении 1», (Приложение 1);

Таблицы (см. Приложение 5) представляют собой определенный способ организации информации, систематизирующий и сокращающий текст для обеспечения наглядности и обозримости информации:

- на все таблицы в тексте должны быть ссылки;
- таблицы непосредственно приводятся сразу после ссылки, либо на следующей странице;
- таблица отделяется от текста одной строкой отступа как до, так и после него;
- таблицы имеют свою нумерацию и нумеруются порядковыми номерами (арабскими цифрами) по ходу всего текста;
- слово «Таблица» выравнивается по правому краю и находится над содержательным названием таблицы;
- если в тексте одна таблица, то она не нумеруется.

Иллюстрации (см. Приложение 6). К ним относятся: рисунки, схемы, планы, графики, гистограммы, диаграммы и др. Они позволяют раскрыть, пояснить и дополнить словесную информацию:

- иллюстрация отделяется от текста одной строкой отступа как до, так и после него;
- иллюстрации также имеют свою (отдельную) нумерацию порядковыми номерами (арабскими цифрами) по ходу всего текста;
- слово «Рис.», и его порядковый номер и название помещают **ПОД**

иллюстрацией (по центру, без абзацного отступа и точки в конце названия);

- если в тексте одна иллюстрация, то она не нумеруется;
- на все иллюстрации в тексте должны быть ссылки в круглых скобках;
- иллюстрации располагаются непосредственно сразу после ссылки, либо на следующей странице.

Во-вторых, ссылки на литературу (библиографические ссылки):

- ссылки на литературу приводят в квадратных скобках;
- ссылки считаются продолжением предложения, и только после них ставится точка в конце предложения;
- ссылки делаются как на документ в целом, так и на отдельный определенный фрагмент документа, а также и на группу документов;
- ссылка на отдельный документ состоит из номера источника в списке литературы, например [8];
- ссылка на определенный фрагмент текста состоит из номера источника в списке литературы и через запятую номер страницы в данном источнике, например: [5, 22]. Если фрагмент в источнике размещается на нескольких страницах, то их записывают через тире, включая максимум две страницы [37, 227–228];
- если автор в нескольких работах придерживается, выражает одну теорию, либо несколько разных авторов придерживаются единой точки зрения, то в этих ссылках приводится перечисление источников через точку с запятой, например: [12; 17–19, 34].

Приложения – отдельный элемент курсовой работы, предназначенный для облегчения восприятия содержания курсовой работы:

- приложения помещают в конце курсовой работы после **Списка литературы**;
- в приложения включаются материалы, дополняющие основной текст, бланки методик, анкет, таблицы вспомогательных данных, инструкции, методики;
- на все приложения в основном тексте должны быть ссылки;

- слово «Приложение» пишется первой строкой от полей и выравнивается по правому краю над содержательным названием приложения;
- номер приложения обозначается арабскими цифрами без точки в конце;
- если в тексте одно приложение, то оно не нумеруется;
- каждое новое по содержанию приложение должно начинаться с новой страницы и должно иметь свой содержательный заголовок;
- на каждое приложение в основной части курсовой работы должны быть ссылки в круглых скобках и с большой буквы;
- номер приложения размещают в правом верхнем углу после слова «Приложение» над заголовком приложения;
- нумерация страниц приложений идет сквозная от начала курсовой работы, т. е. общая с остальной частью курсовой работы.

Защита курсовой работы

Студент допускается к защите курсовой работы после проверки ее научным руководителем, при условии предварительной положительной оценки.

Защита проводится в присутствии студентов группы и научного руководителя.

На защите студент делает краткое сообщение (7–10 мин.).

По курсовой работе ставится дифференцированный зачет.

Защищенные курсовые работы сдаются на выпускающую кафедру, где регистрируются и хранятся в течение 2-х лет, после чего списываются по акту. Лучшие курсовые работы хранятся в методкабинете.

План выступления студента на защите курсовой работы.

В своем выступлении студент должен изложить:

- актуальность и обоснование выбранной темы,
- объект и предмет исследования,
- гипотезу исследования,
- цель и задачи исследования,

- базу исследования курсовой работы, методы исследования,
- полученные результаты, подтверждая и демонстрируя их наглядно,
- общее заключение по курсовой работе.

В ходе сообщения необходимо сделать упор:

- на выделение перспективных и плодотворных направлений в дальнейшем изучении темы,
- на представление самостоятельно сделанных выводов, отражающих содержание, значимость и практическую результативность курсовой работы,
- на дальнейшие перспективы развития тематики данного исследования, подтверждая их наглядными схемами, таблицами, рисунками, графиками.

СПИСОК ЛИТЕРАТУРЫ

1. Алексеева, П. С. Курсовая работа по педагогической психологии: учебно-методическое пособие [Текст] / П. С. Алексеева. – Якутск, 2001. – 50 с.
2. Виноградова, Н. А. Методические рекомендации по выполнению письменных работ [Текст] / Н. А. Виноградова. – М.: Московское городское педагогическое общество, 1999. – 64 с.
3. Горбунова, Г. П., Морозова, И. С. Экспериментальные методы психологического исследования [Текст]: учебное пособие / Г. П. Горбунова, И. С. Морозова. – Кемерово: Кузбассвузиздат, 2001. – 80 с.
4. ГОСТ 7.1.–2003 Система стандартов по информации, библиотечному и издательскому делу. Библиографическая запись. Библиографическое описание. Общие требования и правила описания.
5. ГОСТ 7.32–91. Система стандартов по информации, библиотечному и издательскому делу. Отчет о научно-исследовательской работе. Структура и правила оформления.
6. ГОСТ 7.76–96. Система стандартов по информации, библиотечному и издательскому делу. Комплектование фондов документов. Библиографирование. Каталогизация. Термины и определения.
7. ГОСТ 7.80.–2000 Система стандартов по информации, библиотечному и издательскому делу. Библиографическая запись. Заголовок. Общие требования и правила составления.
8. ГОСТ 7.82.–2001 Система стандартов по информации, библиотечному и издательскому делу. Библиографическая запись. Библиографическое описание электронных ресурсов. Общие требования и правила составления. Общие требования и правила составления.
9. ГОСТ 7.83.–2001 Система стандартов по информации, библиотечному и издательскому делу. Электронные издания. Основные виды и выходные сведения.
10. ГОСТ Р 51141–98. Делопроизводство и архивное дело. Термины и

определения.

11. ГОСТ. Р. 7.0.5–2008 Система стандартов по информации, библиотечному и издательскому делу. Библиографическая ссылка. Общие требования и правила составления.
12. Методические рекомендации по подготовке дипломных работ по специальности «Психология» и «Социальная работа» [Текст] / сост. М. М. Горбатова, Н. И. Морозова, А. В. Серый. – Кемерово, 1999. – 28 с.
13. Морозова, И. С., Морозова Н.И. Введение в методику преподавания психологии [Текст]: учебное пособие / И. С. Морозова, Н. И. Морозова. – Кемерово: Кемеровский госуниверситет, 2001. – 88 с.
14. Новый энциклопедический словарь. – М.: Большая Российская энциклопедия, 2000. – 1456 с.
15. Современный словарь иностранных слов. Около 20000 слов. – 3-е изд., стер. – М.: Русский язык, 2000. – 742 с.
16. СПТ 1.002-98. Система вузовской учебной документации. Формы организации учебного процесса в вузе. Термины и определения.
17. СПТ 1.104-98. Система вузовской документации. Курсовые работы (проекты). Требования к выполнению и представлению.
18. Стандарты по библиотечному делу. Сборник [Текст] /сост. Т. В. Захарчук, Л. И. Петрова, Т. А. Заводская, О. М. Зусьман. – СПб.: Профессия, 2000. – 512 с.
19. Хакимова, Н. Р. Экспериментальная психология: учебное пособие для студ. высш. учеб. заведений [Текст] / Н. Р. Хакимова, С. А. Дранишников. – Кемерово: ООО «ИНТ», 2009 – 139 с.

ОБРАЗЕЦ ОФОРМЛЕНИЯ ТИТУЛЬНОГО ЛИСТА

МИНИСТЕРСТВО ОБРАЗОВАНИЯ И НАУКИ РФ**Федеральное бюджетное государственное образовательное учреждение****Высшего профессионального образования****«КЕМЕРОВСКИЙ ГОСУДАРСТВЕННЫЙ УНИВЕРСИТЕТ»****СОЦИАЛЬНО-ПСИХОЛОГИЧЕСКИЙ ФАКУЛЬТЕТ****Кафедра общей психологии и психологии развития****КУРСОВАЯ РАБОТА****по общей психологии****Тема: Индивидуальные особенности памяти****Выполнил:**

студентка 2 курса СП–002

Н. А. Иванова

Научный руководитель:

к. психол. н., доцент

Г. П. Горбунова

Кемерово 2016

ОБРАЗЕЦ ОФОРМЛЕНИЯ ОГЛАВЛЕНИЯ КУРСОВОЙ РАБОТЫ

Оглавление

Введение.....	3
1. Основные понятия психологии памяти.....	5
1.1. Анализ явлений памяти.....	5
1.2. Психологические теории памяти.....	8
1.3. Физиологические теории памяти.....	12
1.4. Биохимические теории памяти.....	15
2. Индивидуальные особенности памяти.....	18
2.1. Общая характеристика процессов памяти.....	23
2.2. Типы памяти.....	25
Заключение.....	40
Список литературы.....	42
Приложение 1. Классификация основных теорий памяти.....	43
Приложение 2. Структура информационной теории памяти.....	44

ОБРАЗЕЦ ОФОРМЛЕНИЯ СПИСКА ЛИТЕРАТУРЫ

Список литературы

1. Абульханова, К. А. Личностная организация времени жизни [Текст] / К. А. Абульханова // Мир психологии. – 2011. – № 3 (67). – С. 93–104.
2. Абульханова, К. А. Время личности и время жизни [Текст] / К. А. Абульханова, Т. Н. Березина. – СПб.: Алетейя. – 2001. – 304 с.
3. Абульханова-Славская, К. А. Психология и сознание личности: (Проблемы методологии, теории и исслед. реал. личности) [Текст]: избр. психол. тр. / К. А. Абульханова. – М.: Моск. психол.-соц. ин-т; Воронеж: МОДЭК, 1999. – 216 с.
4. Алексеев, П. В. Философия [Текст]: учебник / П. В. Алексеев, А. В. Панин. – 3-е изд., перераб. и доп. – М.: ТК Велби, Изд-во Проспект, 2003. – 608 с.
5. Ананьев, Б. Г. К психофизиологии студенческого возраста [Текст] / Б. Г. Ананьев // Современные психолого-педагогические проблемы высшей школы / под ред. Б. Г. Ананьева, Н. В. Кузьминой. – Вып. 2. – Л.: ЛГУ, 1974. – С. 3–15.
6. Ананьев, Б. Г. Психология и проблемы человекознания: избранные психологические труды [Текст] / Б. Г. Ананьев; Российская акад. образования, Московский психолого-социальный ин-т; под ред. А. А. Бодалева. – 3-е изд., стер. – Москва: Изд-во Московского психолого-социального ин-та; Воронеж: МОДЭК, 2008. – 431 с.
7. Андреева, Г. М. Социальная психология [Текст]: учебник для высших учебных заведений / Г. М. Андреева. – 5-е изд., испр. и доп. – М.: Аспект Пресс. – 2010. – 368 с.

8. Антилогова, Л. Н. Профессиональное самоопределение личности в условиях современного образования [Текст] / Л. Н. Антилогова // Педагогическое образование и наука. – Москва. – 2015. – № 1. – С. 133–135.
9. Безруков, Д. А. Глобализация рынка труда: основные тенденции развития [Электронный ресурс]: автореферат дис. ... канд. эконом. наук: 08.00.01 / Д. А. Безруков; [Место защиты: Саратов. гос. соц.-эконом. ун-т]. – Саратов, 2009. – 24 с. URL: <http://dlib.rsl.ru/01003479450> (дата обращения: 12.03.2013).
10. Белинская, Е. П. Социальная психология личности [Текст]: учебное пособие для вузов / Е. П. Белинская, О. А. Тихомандрицкая. – изд-е 2-е, испр. и дополн. – М.: Academia. – 2009. – 299 с.
11. Биченко, И. Г. Ценностные ориентации студентов российских вузов в условиях социальной аномии [Электронный ресурс]: автореферат дис. ... канд. социол. наук: 22.00.04 / И. Г. Биченко; [Место защиты: Моск. гуманитар. ун-т]. – Москва. – 2009. – 18 с. URL: <http://dlib.rsl.ru/01003466994> (дата обращения: 22.11.2012).
12. Большой психологический словарь [Текст] / сост. и общ. ред. Б. Г. Мещерякова, В. П. Зинченко. – СПб.: Прайм-ЕВРОЗНАК, 2004. – 672 с.
13. Брызгалина, Е. В. Компетентностный подход в системе образования [Электронный ресурс] / Е. В. Брызгалина // Постнаука: научно-популярный сайт. – Москва, 2015. URL: <http://postnauka.ru/video/4027801> (дата обращения: 01.02.2012).
14. Бубнова, С. С. Ценностные ориентации личности как многомерная нелинейная система [Текст] / С. С. Бубнова // Психологически журнал. – Москва. – 1999. – № 5. – С. 38–44.
15. Вассерман, Л. И. Семантический дифференциал времени: экспертная психодиагностическая система в медицинской психологии [Текст]: пособие для врачей и медицинских психологов / Л. И. Вассерман, Е. А. Трифонова, К. Р. Червинская. – СПб.: СПб НИПНИ им. В. М. Бехтерева, 2009. – 44 с.
16. Вечканова, Е. М. Методологические предпосылки исследования ценностно-смысловых детерминант временной перспективы личности

[Электронный ресурс] / Е. М. Вечканова // Современные исследования социальных проблем (электронный научный журнал). – Москва. – 2015. – № 3. URL: <http://journal-s.org/index.php/sisp/article/view/5528> (дата обращения 11.12.2012).

17. Мамедова, Ж. С. Взаимосвязь ценностных ориентаций и временной перспективы личности: на примере делинквентных подростков [Электронный ресурс]: автореферат дис. ... канд. психол. наук: 19.00.01 / Ж. С. Мамедова; [Место защиты: Гос. ун-т – Высш. шк. экономики]. – Москва, 2007. – 26 с. URL: <http://dlib.rsl.ru/01003061053> (дата обращения: 16.11.2012).

18. Lewin, K. Field theory in social science; selected theoretical papers [Text] / K. Lewin; Ed. D. Cartwright. – New York: Harper & Row, 1951. – P. 53–56.

19. Mello, Z. R. (2007) Gender differences in African American adolescents' personal, educational, and occupational expectations and perceptions of neighborhood quality [Electronic resource] / Z. R. Mello, D. P. Swanson // Journal of Black Psychology. – Vol. 33. – P. 150–168. Doi:10.1177/0095798407299514 <http://eds.b.ebscohost.com/eds/detail/detail?sid=c36cf589-1b4f-4695-abe5-3a891b483deb%40sessionmgr111&vid=0&hid=111&bdata=Jmxhbm9cnUmc2l0ZT1lZHMtbGl2ZQ%3d%3d#AN=EJ760059&db=eric> (дата обращения: 02.04.2013).

20. Rokeach, M. The nature of human values [Text] / M. Rokeach. – N.Y., Free Press. – 1973.

Образец формата библиографического описания литературы

Книги, монографии, брошюры

1. Абульханова-Славская, К. А. Психология и сознание личности: (Проблемы методологии, теории и исслед. реал. личности) [Текст]: избр. психол. тр. / К. А. Абульханова-Славская. – М.: Моск. психол.-соц. ин-т; Воронеж: МОДЭК, 1999. – 216 с.

2. Алексеев, П. В. Философия [Текст]: учебник / П. В. Алексеев, А. В. Панин. – 3-е изд., перераб. и доп. – М.: ТК Велби, Изд-во Проспект, 2003. – 608 с.

3. Ананьев, Б. Г. Психология и проблемы человекознания [Текст]: избранные психологические труды / Б. Г. Ананьев; Российская акад. образования, Московский психолого-социальный ин-т; под ред. А. А. Бодалева. – 3-е изд., стер. – Москва: Изд-во Московского психолого-социального ин-та; Воронеж: МОДЭК, 2008. – 431 с.
4. Андреева, Г. М. Социальная психология [Текст]: учебник для высших учебных заведений / Г. М. Андреева. – 5-е изд., испр. и доп. – М.: Аспект Пресс. – 2010. – 368 с.
5. Серый, А. В. Система личностных смыслов: структура, функции, динамика [Текст]: монография / А. В. Серый; науч. ред. М. С. Яницкий. – Кемерово: Кузбассвуиздат. – 2004. – 272 с.

Статьи из книг, сборников научных трудов

1. Ананьев, Б. Г. К психофизиологии студенческого возраста [Текст] / Б. Г. Ананьев // Современные психолого-педагогические проблемы высшей школы / под ред. Б. Г. Ананьева, Н. В. Кузьминой. – Вып. 2. – Л.: ЛГУ, 1974. – С. 3–15.
2. Родина, Е. М. Временная перспектива и профессионально-личностное саморазвитие студентов [Текст] / Е. М. Родина // Социальная психология личности и акмеология: сборник науч. статей. – М., 2014. – С. 136–143.
3. Серый, А. В. Динамика ценностно-смысловой сферы личности студентов специальности «Социальная работа» в период обучения в вузе [Текст] / М. С. Яницкий, А. В. Серый, М. С. Иванов // Профессиональная подготовка кадров для социальной сферы: региональный аспект / под ред. Т. Н. Мартыновой; ГОУ ВПО «Кемеровский государственный университет». – Кемерово, 2009. – С. 113–135.
4. Элинберг, Г. Клиническое введение в психиатрическую феноменологию и экзистенциальный анализ [Текст] / Г. Элинберг // Экзистенциальная психология. Экзистенция / пер. с англ. М. Занадворова, Ю. Овчинникова. – М.: Апрель Пресс: Изд-во ЭКСМО-Пресс, 2003. – С. 201–237.

Многотомные, продолжающиеся и переводные издания

1. Нюттен, Ж. Мотивация, планирование, действие [Текст] / Ж. Нюттен // Общая психология: Тексты: учебное пособие. Т. 2. Кн. 2. Субъект деятельности // ред.-сост. Ю. Б. Дормашев, С. А. Капустин, В. В. Петухов. – М.: Когито-Центр, 2013. – 664 с.
2. Ребер, А. Большой толковый психологический словарь [Текст]. – Т. 2. П–Я / А. Ребер; пер. с англ. – М.: Вече: АСТ, 2000. – 559 с.
3. Мерлин, В. С. (1898–1982). Собрание сочинений [Текст] / В. С. Мерлин; Прикамский социальный ин-т; Пермский гос. пед. ун-т. – Пермь: Изд-во Прикамского социального ин-та, 2006. – Т. 4: Проблемы экспериментальной психологии личности (главы из монографии). – 2007. – 399 с.

Статьи из журналов

1. Бубнова, С. С. Ценностные ориентации личности как многомерная нелинейная система [Текст] / С. С. Бубнова // Психологически журнал. – Москва. – 1999. – № 5. – С. 38–44.
2. Гинзбург, М. Р. Личностное самоопределение как психологическая проблема [Электронный ресурс] / М. Р. Гинзбург // Вопросы психологии. – 1988. – № 2. – С. 19–26 URL: <http://vorpsy.ru/issues/1988/882/882019.htm> (дата обращения: 23.01.2013).
3. Слободчиков, В. И. Интегральная периодизация общего психического развития [Электронный ресурс] / В. И. Слободчиков., Г. А. Цукерман // Вопросы психологии. – М. – 1996. – № 5. – С. 39–51 URL: <http://www.vorpsy.ru/issues/1996/965/965038.htm> (дата обращения: 23.09.2012).

Диссертации, авторефераты диссертаций

1. Дагбаева, С. Б. Этнопсихологические особенности ценностных ориентаций личности студентов [Электронный ресурс]: дисс. ... канд. психол. н.: 19.00.01. – Чита, 2006. – 180 с. URL: <http://dlib.rsl.ru/01003285250> (дата обращения: 23.11.2012).

2. Квасова, О. Г. Трансформация временной перспективы личности в экстремальной ситуации [Текст]: дис. ... канд. психол. наук: 19.00.01 / О. Г. Квасова. – М., 2013. – 216 с.
3. Ковдра, А. С. Временная перспектива как predisposition психологической безопасности личности [Текст]: дис. ... канд. психол. наук: 19.00.01 / А. С. Ковдра. – Пятигорск, 2012. – 224 с.
4. Чижо, Н. Ю. Ценностно-смысловая сфера личности студентов вузов с разным типом отношения к профессии [Текст]: автореферат дис. ... канд. психол. наук: 19.00.07 / Н. Ю. Чижо; [Место защиты: Саратов. гос. ун-т им. Н. Г. Чернышевского]. – Саратов, 2011. – 26 с.

Интернет-ресурсы

1. Постнаука: научно-популярный сайт. – Москва, 2015. URL: <http://postnauka.ru/video/4027801> (дата обращения: 01.02.2012).
2. Современные исследования социальных проблем (электронный научный журнал). – Москва. – 2015. – № 3. URL: <http://journals.org/index.php/sisp/article/view/5528> (дата обращения 11.12.2012).
3. Программа улучшения качества жизни населения: белгородский проект. – Белгород. – 2015 URL: <http://www.bel.edu.ru/lab/faq.asp> (дата обращения 11.12.2015).
4. Европейское обследование качества жизни. Земченков А. Ю., Кондуров С. В., Гаврик С. Л. и др. – Москва URL: <http://www.eurofound.europa.eu> (дата обращения 17.11.2013).
5. Качество жизни пациентов с хронической почечной недостаточностью, корригируемой заместительной терапией – Москва URL: <http://www.dialysis.ru> (дата обращения 02.04.2015).

Федеральные законы, акты, постановления

1. Федеральный закон «О высшем и послевузовском профессиональном образовании», № 125 [Электронный ресурс]: законы // ФЗ: ст. 6 URL:

<http://docs.cntd.ru/document/500030> (дата обращения: 17.01.2015).

2. Семейный кодекс Российской Федерации [Текст]: [федер. закон: принят Гос. Думой 8 дек. 1995 г.: по состоянию на 3 янв. 2001 г.]. – СПб.: Victory: Стаун-кантри, 2001. – 94 с.

Иностранные источники

1. Lewin, K. Field theory in social science; selected theoretical papers [Text] / K. Lewin; Ed. D. Cartwright. – New York: Harper & Row, 1951. – P. 53–56.

2. Lukavska, K. Time Perspective as a Predictor of Massive Multiplayer Online Role-Playing Game Playing [Text] / K. Lukavska // Cyberpsychology, behavior, and social networking. – 2012. – Volume 15. – № 1. – P. 13–16.

3. Mello, Z. R. (2007) Gender differences in African American adolescents' personal, educational, and occupational expectations and perceptions of neighborhood quality [Electronic resource] / Z. R. Mello, D. P. Swanson // Journal of Black Psychology. – Vol. 33. – P. 150–168. Doi:10.1177/0095798407299514
<http://eds.b.ebscohost.com/eds/detail/detail?sid=c36cf589-1b4f-4695-abe5-3a891b483deb%40sessionmgr111&vid=0&hid=111&bdata=Jmxhbm9cnUmc2l0ZT11ZHMtbGl2ZQ%3d%3d#AN=EJ760059&db=eric> (дата обращения: 02.04.2013).

4. Rokeach, M. The nature of human values [Text] / M. Rokeach. – N.Y., Free Press. – 1973.

ФОРМАЛЬНЫЕ ТЕКСТОВЫЕ ПРИЗНАКИ, ИСПОЛЬЗУЕМЫЕ ПРИ СОЗДАНИИ АНАЛИТИЧЕСКИХ ОБЗОРОВ

<u>Автор:</u>	фиксирует	наибольший
анализирует;	уточняет	наилучший
возражает;	усложняет	наименьший
высказывает мнение;	<u>Активизирующие:</u>	по сравнению с
добавляет;	подчеркнем	подобно
доказывает;	отметим	точно как
допускает;	<u>Акцентирующие:</u>	<u>Выражающие уверенность,</u>
задает вопрос;	важно заметить	<u>категоричность:</u>
излагает;	<u>Возражающие:</u>	безусловно
констатирует;	тем не менее	несомненно
надеется;	однако	нечего и говорить, что
находит;	но	не кто иной, как
начинает;	<u>Временные:</u>	не что иное, как
не разделяет точку зрения;	в будущем	определенный
не соглашается;	в ... году	<u>Дополняющие:</u>
обобщает	в конце	в дополнении к
обнаруживает;	в период с ... по ...	в остальном
обсуждает;	в современных условиях	вдобавок
объясняет;	в течение	к тому же
одобряет;	во время	кроме того
отвечает;	до сих пор	<u>Обобщающие:</u>
отмечает;	до тех пор, пока	в общих чертах
отстаивает;	за (период)	в основном
определяет;	пока еще	в среднем
пересказывает;	с ... года	все (все это)
пишет;	с этого времени	все больше
повторяет;	сейчас	таким образом
поддерживает;	теперь (тогда)	итак
подтверждает;	через ... лет	подводя итог
позволяет;	<u>Выражающие необходимость:</u>	<u>Объясняющие:</u>
полагает;	следует	например
понимает;	необходимо	поскольку
предлагает;	нужно	потому что
предполагает;	надо	<u>Описывающие:</u>
представляет;	<u>Выражающие одновременность:</u>	подобным образом
признает;	в то же время	точно так
принимает точку зрения;	вместе с тем	иначе говоря
приходит к выводу;	одновременно	такой как
разбирает вопрос;	<u>Выражающие присоединение:</u>	<u>Определяющие аспект:</u>
разделяет;	а также	в отношении
размышляет;	и	в плане
разрешает;	не только, но и	в разрезе
разъясняет;	также	в свете
рекомендует;	так же, как и	в смысле
решает проблему;	<u>Выражающие повтор:</u>	<u>Определяющие границу, интервал</u>
следует;	вновь	близкий к
соглашается	еще (еще раз)	в зоне (в диапазоне)
сомневается	снова	в интервале
сообщает	опять	в масштабах
спрашивает	<u>Выражающие сомнение:</u>	в рамках (в ряду)
ссылается	вероятно	в стадии
считает	может быть	до и после
указывает	<u>Выражающие сравнение:</u>	до того, как
упоминает	аналогичный	на порядок
утверждает	идентичный	на уровне

незначительный	во-вторых	исследуются
около (приблизительно)	<u>Перефразирующие:</u>	испытываются
от ... до ...	другими словами	искажаются
порядка	иными словами	классифицируются
почти	иначе говоря	намечаются
с приближением	<u>Противопоставительные:</u>	накладываются
с точностью	а (а не)	обосновываются
<u>Отличающие:</u>	в противном случае	обсуждаются
в отличие от	в противоположность	определяются
другой	в противоречие с	отмечаются
иначе	в то время как	описываются
иной	или же	обобщаются
по-другому	не ... а	оценивается
по-иному	несмотря на	показывается
<u>Отсылающие к изложенному</u>	однако	подчеркивается
<u>выше:</u>	с одной стороны	перечисляется
выведенный	с другой стороны	приводятся
выработанный	тогда как	предлагаются
вышеописанный	хотя	рассматриваются
вышеприведенный	<u>Результирующие:</u>	систематизируются
вышеуказанный	в результате	синтезируются
изложенный	всего	указываются
описанный	значит	утверждаются
полученный	как видно	характеризуется
предложенный	наконец	формулируется и т.п.
предшествующий	отсюда	проанализирован
предыдущий	по результатам	введен
приведенный	следовательно	выделен
разработанный	стало быть	выяснен
указанный	так что	выявлен
упомянутый	таким образом	дан
<u>Оценочный:</u>	тем самым	сделан
важный	<u>Утверждающие:</u>	показан
весьма	можно сказать	изложен
высокий	мы уверены	использован
достаточно	это точно	испытан
значительный	это неоспоримо	предпринята классификация
максимальный	<u>Уточняющие:</u>	намечен
минимальный	больше всего	обобщен
много	большой частью	обоснован
настолько, что	в большинстве случаев	обсужден
небольшой	в ситуации	определен
новых	в случае	отмечен
обычно	в том случае, когда	описан
оптимальный	в том числе	оценен
полностью	в узком смысле слова	охарактеризован
положительно	в условиях	показан
постоянный	в частности	подчеркнут
равный	при (во) время	перечислен
различный	при необходимости	приведен
рекомендуемый	<u>Нейтральные:</u>	предложен
сложный	анализируются	результативен
специальный	вводятся	разработан
существенный	выделяются	рассмотрен
точный	выясняются	рекомендован
эквивалентный	выявляются	сформулирован
<u>Перечисленные:</u>	даются	указан
в первом случае	делаются	утвержден
во втором случае	показываются	усложнен
первый ... второй ...	излагаются	уточнен
во-первых	используются	эквивалентен

ОБРАЗЦЫ ОФОРМЛЕНИЯ ТАБЛИЦ

Таблица 1

Основные результаты регрессионного анализа

Факторы	β	St. Err. of β	B	St. Err. of B	t(100)	p-level
1	2	3	4	5	6	7
Свободный член			- 0,014	0,045	-0,03	0,763139
Образование D1	0,355	0,051	0,041	0,006	6,929	0,000
Стаж по профессии D2	0,212	0,051	0,003	0,001	4,157	0,000
Подозрительность- Доверчивость U1	- 0,205	0,053	-0,01	0,003	- 3,911	0,000
Компетентность во времени U2	0,239	0,053	0,01	0,002	4,518	0,000
Контактность U3	0,258	0,053	0,011	0,002	4,909	0,000
Самоинтерес U4	0,166	0,051	0,013	0,004	3,26	0,001
Исполнительность- Дисциплинированность U5	0,021	0,051	0,006	0,001	4,12	0,000

Таблица 2

**Усредненные ранги вариантов ответа на вопрос о том, что дает
профессия «специалист по социальной работе» человеку, работающему
в системе учреждений социальной защиты, по группам**

Варианты ответов	Студенты (1)	Работающие специалисты		Достоверные различия в рангах при $p < 0,05$
		Специалисты, консультанты (2)	Специалисты, на дому (3)	
Широкий круг общения	5,1	5,857	5,103	1-2
Возможность профессионального развития	5,4	4,429	3,483	1-2, 1-4
Карьерный рост	3,55	2,857	1,586	1-2, 1-4
Деньги/ высокую заработную плату	0,55	1,857	1,103	-

ОБРАЗЦЫ ОФОРМЛЕНИЯ ИЛЛЮСТРАЦИЙ

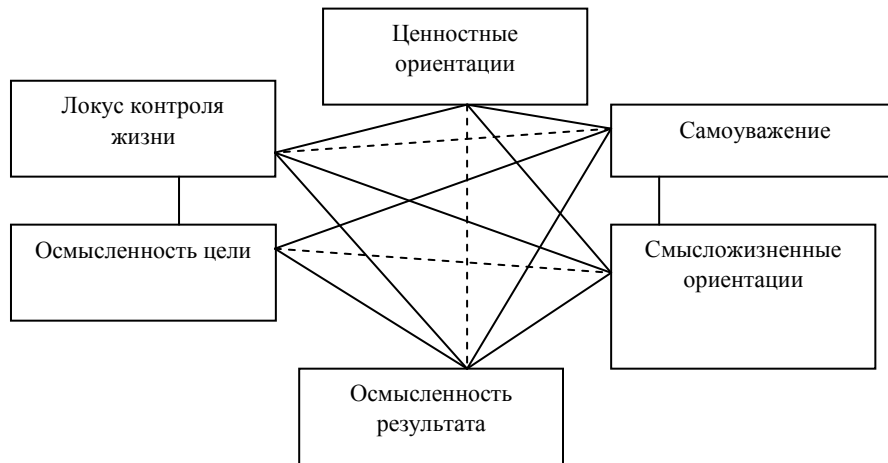


Рис. 2. Корреляционная плеяда связей параметров «ценностно-смыслового компонента» (ЦСК)

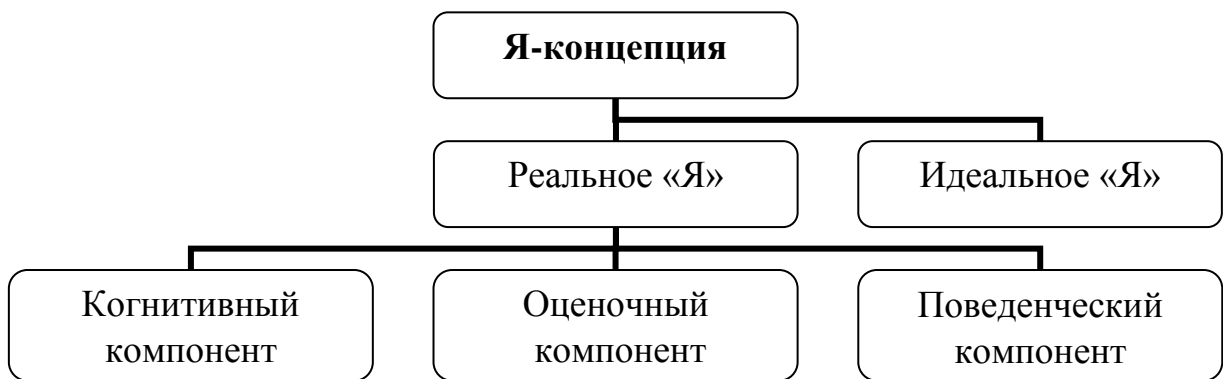


Рис. 3. Схема структурных компонентов Я-концепции

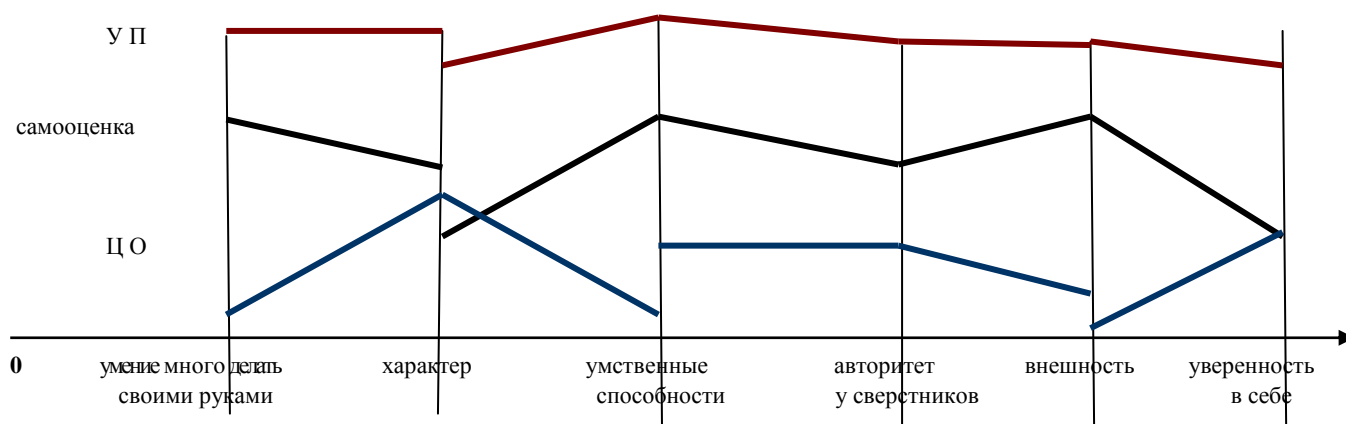


Рис. 4. График результатов, полученных у студентов, неуспешных в профессиональной деятельности

Примечание: ЦО – целевое отклонение, УП – уровень притязаний

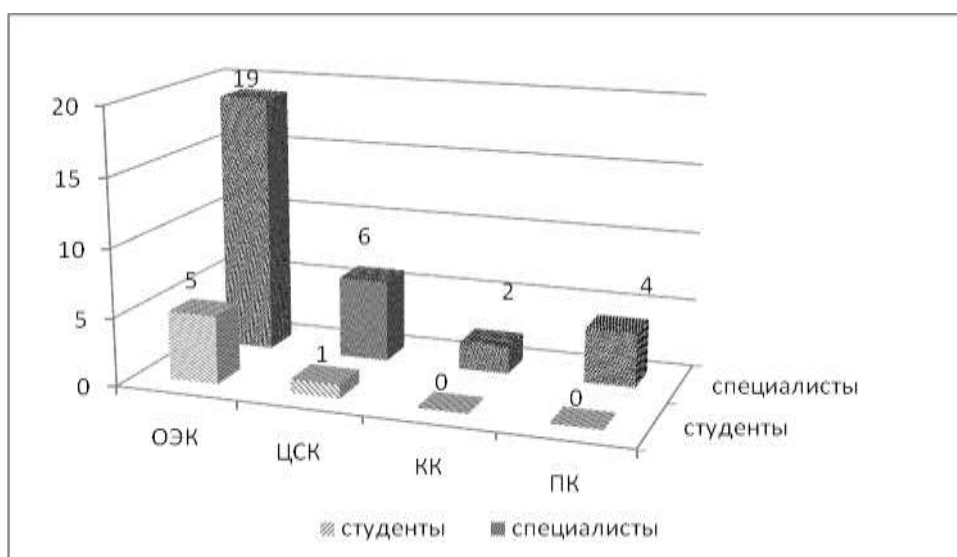


Рис. 5. Диаграмма соотношения компонентов профессионального самосознания социальных работников

ОГЛАВЛЕНИЕ

Введение.....	3
Общая характеристика курсовых работ.....	5
Последовательные этапы написания курсовой работы.....	7
Структура курсовой работы.....	11
Требования к представлению и оформлению курсовой работы.....	15
Защита курсовой работы.....	18
Список литературы.....	20
Приложение 1. Образец оформления Титульного листа.....	22
Приложение 2. Образец оформления Оглавления.....	23
Приложение 3. Образец оформления Списка литературы.....	24
Приложение 4. Формальные текстовые признаки, используемые при создании аналитических обзоров.....	31
Приложение 5. Образцы оформления таблиц.....	33
Приложение 6. Образцы оформления иллюстраций.....	34