

МИНИСТЕРСТВО ОБРАЗОВАНИЯ И НАУКИ РОССИЙСКОЙ ФЕДЕРАЦИИ
КЕМЕРОВСКИЙ ГОСУДАРСТВЕННЫЙ УНИВЕРСИТЕТ
Социально-психологический институт

**МЕТОДИЧЕСКИЕ РЕКОМЕНДАЦИИ
ПО НАПИСАНИЮ И ОФОРМЛЕНИЮ
ВЫПУСКНЫХ КВАЛИФИКАЦИОННЫХ РАБОТ**

КЕМЕРОВО, 2018

Методические рекомендации по написанию выпускных квалификационных работ / сост. О. А. Браун, И. Ю. Рассохина, Н. К. Будницкая, Н. Р. Хакимова, Н.А.Канина

Методические рекомендации с достаточной полнотой знакомят студентов с требованиями, которые предъявляются к выпускным квалификационным работам. Рекомендации содержат перечень требований к содержанию ВКР, этапы работы над темой исследования, примерную структуру работы, требования к оформлению и защите.

Методические рекомендации подготовлены на базе Общероссийских Госстандартов, стандартов выполнения научно-исследовательских работ, а также методических рекомендаций, изданных другими вузами РФ.

Методические рекомендации предназначены для студентов социально-психологического института всех форм обучения по направлениям подготовки: 37.04.01 «Психология».

Утверждены на заседании методической комиссии социально-психологического института. Протокол № 1 от 31.08.2017, переутверждены (с изменениями и дополнениями) протокол № 5 от 23.04. 2018.

ВВЕДЕНИЕ

Современные образовательные стандарты, ставят задачей формирование широкого спектра профессиональных компетенций и компетенций, связанных с целенаправленной, самостоятельной, познавательной деятельностью каждого студента. Именно выпускная квалификационная работа является важнейшим элементом контроля сформированности навыков самостоятельной исследовательской работы, профессиональной рефлексии, самоорганизации, планирования и проведения исследования, разработки и реализации социально-значимых программ и проектов.

Четкое и последовательное планирование организации и проведения научно-исследовательской деятельности поможет обучающимся в преодолении трудностей, связанных с написанием и оформлением выпускных работ.

Выпускная квалификационная работа представляет собой самостоятельно выполненную выпускником (под руководством научного руководителя) работу научно-исследовательского характера, содержащую результаты разработки выбранной темы. Основное содержание работы должны составлять результаты, в получении которых соискатель внес существенный личный вклад. Выпускная квалификационная работа должна свидетельствовать об эрудиции и научном потенциале автора, его умении ясно и грамотно излагать свои мысли. Выпускная квалификационная работа показывает квалификацию автора не столько в самостоятельном решении новых проблем, сколько в самостоятельном ведении научного поиска, в знании общих методов и приемов решения научных проблем, формулировке выводов.

Условия и сроки выполнения выпускной квалификационной работы определены с учетом учебного плана конкретного направления подготовки и утверждаются распоряжением КемГУ на основании решения Ученого совета социально-психологического института.

Темы и научные руководители выпускных квалификационных работ утверждаются советом распоряжением КемГУ на основании решения Ученого

совета социально-психологического института.

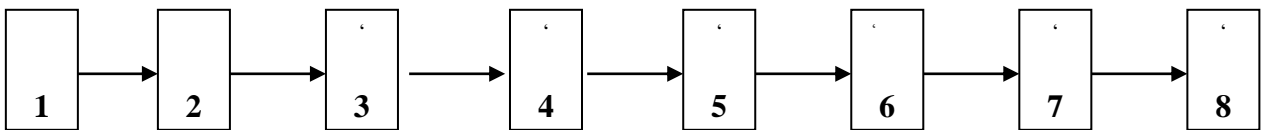
Описание показателей и критериев оценивания выпускных работ, примерные темы, порядок защиты, требования к содержанию, объему, структуре и оформлению выпускной квалификационной работы содержатся в документе «Фонд оценочных средств для итоговой (государственной итоговой) аттестации» по конкретному направлению, представленном на сайте КемГУ.

Выпускники социально-психологического института пишут выпускные работы двух типов: научно-исследовательские работы, представляющие собой отчет о проведенном эмпирическом исследовании и работы, в виде разработки и реализации конкретных социально ориентированных программ или проектов. Имея общую цель – демонстрация профессионализма и сформированности необходимых компетенций работы этих двух видов несколько различаются по структуре и содержанию, как следствие данное пособие состоит из нескольких частей. В первой части описываются методические рекомендации по написанию исследовательских работ, вторая часть посвящена рекомендациям по разработке и описанию проектов и программ, в третьей части даны общие рекомендации по оформлению и представлению выпускных работ.

Часть 1. Научно-исследовательские работы

Последовательные этапы написания выпускной работы

Работы данного типа по сути представляют собой отчет о проведенном эмпирическом исследовании. Последовательная схема структуры такой работы представлена на Рисунке 1.



Тит.л. Аннотация Оглав. Введен. Осн. часть Закл. Спис. литер. Прилож.

Рис. 1. Схема структурных элементов выпускной работы

В широком смысле **целью** таких работ является демонстрация навыков самостоятельного творческого решения профессиональных задач.

При этом студент должен обнаружить навыки:

- методологического обоснования сформулированной проблемы;
- разработки программы исследования;
- выдвижения научных (рабочих) гипотез;
- сбора, обработки и анализа информации по теме;
- логического обоснования и формулировки выводов, предложений и рекомендаций.

Этап выбора темы работы.

Студент определяет тему выпускной работы в соответствии с перечнем рекомендуемых тем, содержащихся документе «Фонд оценочных средств для итоговой (государственной итоговой) аттестации», а также руководствуясь своими научными интересами и склонностями, и интересами научного руководителя. При выборе темы полезно будет изучить архив тем дипломных работ,

который имеется на всех выпускающих кафедрах, это поможет не только более четко сформулировать тему, но и избежать возможных повторений.

Для правильного выбора темы студент консультируется с научным руководителем, который и поможет точно определить тему, поставить цели и задачи выпускной работы, даст советы по методике её выполнения. Студент вправе предложить свою тему с обоснованием целесообразности ее исследования. При выборе темы нужно также исходить из возможности использования материалов выпускной работы в практической деятельности.

Этап определения «объекта» и «предмета» исследования.

По выбранной теме работы студенту следует определить «*объектную область*», «*объект*» и «*предмет*» исследования, т. к. каждая тема находится в определенной системе координат.

Объектная область – это область, сфера науки и практики, в которой находится объект исследования.

Объектом исследования является та крупная, относительно самостоятельная часть объектной области, в которой находится предмет исследования.

Предмет исследования – это конкретный рассматриваемый аспект, часть объекта [13; 21].

Таким образом, соотношение между объектной областью, объектом и предметом исследования – это отношения соподчинения сверху-вниз.

Например, если выбранная тема работы звучит как «Познавательные процессы в развитии личности», то *объектной областью* будет являться личность, *объектом* в данном случае будет такая область как развитие личности, а в качестве *предмета* выступит, как один из аспектов, связь познавательных процессов с развитием личности.

Примеры формулировок объекта и предмета психологического исследования

Тема исследования. Особенности учебной мотивации младших школьников

Объект исследования: мотивация учебной деятельности.

Предмет исследования: специфика мотивации учебной деятельности в младшем школьном возрасте.

Тема исследования. Мотивы электорального поведения студентов

Объект исследования: электоральное поведение

Предмет исследования: мотивы электорального поведения студентов

Этап представления введения.

Введение – один из самых важных элементов выпускной работы. Именно здесь, с самых первых строк, автор должен приложить все усилия, чтобы обосновать актуальность раскрыть практическую значимость исследования; определить, объект, предмет, гипотезу, цель и задачи исследования; показать базу экспериментальной работы, а также используемые в ходе исследования методы; дать характеристику методологических основ исследования.

В разделе «практическая значимость работы» обосновываются возможные сферы приложения результатов исследования.

Цели исследования – это то, что должно быть достигнуто в результате работы. Цель должна соответствовать теме исследования.

Задачи исследования – это конкретизация цели. Выделение 3–4 задач достаточно для решения проблемы исследования. Как правило, в качестве первой задачи ставится теоретическое рассмотрение объекта исследования (и этому соответственно посвящается первая глава работы), вторая задача – анализ предмета (вторая глава), а третья (исследовательская) – непосредственно проведение эмпирического исследования. В соответствии с этими задачами будут выделяться и главы работы (каждая глава, посвящается решению определённой задачи).

Гипотеза (от греч. «гипотезис» – основание, предположение) – это обоснованное предположение о структуре социальных объектов, характере связей между изучаемыми социальными явлениями и возможных подходах к решению

социальных проблем.

Примеры формулировок гипотез

Гипотеза: существует взаимосвязь между уровнем интеллекта и стратегией поведения в конфликте.

Гипотеза: в младшем школьном возрасте доминирует внешняя мотивация учебной деятельности

Гипотеза: основными мотивами электорального поведения студентов являются: желание участвовать в решении общественных проблем, реализация в процессе выборов своего «гражданского долга».

В **методологической** основе указываются теоретические положения, на которые опирается в своей работе студент.

Методы исследования – перечисляются и обосновываются методы исследования, включая методы сбора и математической обработки полученных эмпирических данных.

Заканчивается введение разделом, посвященным описанию практической значимости затрагиваемых проблем, структурой выпускной работы, базой исследования и краткой характеристикой выборки.

Этап теоретического анализа литературы.

На этом этапе студент должен показать степень владения технологией работы с литературой, уровень усвоения изученного материала, наличие собственного мнения в оценке полученной информации.

В составлении библиографии большую помощь могут оказать систематические каталоги и специальные обзоры новой литературы научных библиотек, периодические издания. Необходимо самостоятельно ознакомиться с публикациями в специальных журналах. Большой объем полезной информации можно найти на сайтах в сети Интернет. Данный этап завершается составлением библиографии – списка публикаций по выбранной теме, с которыми надлежит ознакомиться.

Этапы практического исследования в выпускной работе включают в себя:

1-ая часть – разработка программы исследования;

2-ая часть – реализация исследования, анализ и интерпретация полученных результатов.

Более подробно о подготовке, ходе и проведении практического исследования можно ознакомиться в специальной учебной литературе [3;13; 20; 21].

Этап оформления выпускной работы. Завершение написания выпускной работы:

1-ая часть – компоновка подготовленных текстов в главы и параграфы;

2-ая часть – написание заключения;

3-ая часть – корректировка окончательного варианта введения;

Этап составления списка литературы (см. ниже).

Этап составления приложений (см. ниже).

Этап составления оглавления (см. ниже).

Этап оформления титульного листа. (см. ниже).

Структура выпускной работы

Структура выпускной квалификационной работы состоит из 7 элементов (см. Рисунок 1).

Каждый элемент работы начинается с новой страницы (необходимо использовать инструмент меню: **«разрыв страницы»**, в разделе меню Word **«вставка»**).

Титульный лист (1-ый элемент работы), который в свою очередь состоит из:

- составленных по рангу полного наименования министерства (размер шрифта – 14, заглавный), полного названия вуза (шрифт – 14, строчные), названия института (шрифт – 14, строчные), а затем названия кафедры (шрифт – 14, строчный), текст всех строк должен быть выровнен по центру, без абзацного отступа;

- ФИО исполнителя работы (шрифт 16, строчные, выравнивание по центру);
- тема работы (шрифт 16, прописные, выравнивание по центру);
- названия вида научной работы: *выпускная квалификационная работа* или *дипломная работа* (шрифт – 14, строчные, текст по центру, без абзацного отступа);
- направления, по которому написана данная работа (шрифт – 14 строчный, , текст по центру, без абзацного отступа), ниже направленность (профиль) подготовки;
- сведения о научном руководителе (шрифт – 14, строчный, текст – по правому краю):
 - ученая степень, ученое звание, регалии,
 - инициалы и фамилия научного руководителя;
- сведения о защите, 3 протокола ГЭК, место для подписи секретаря ГЭК (шрифт 14, выравнивание по правому краю);
- наименование места и года выполнения (шрифт – 14, строчный, текст по центру, без абзацного отступа).

Образец выполнения титульного листа выпускной работы бакалавров и специалистов представлен в Приложении 1, образец в электронной форме также можно получить на выпускающей кафедре.

Аннотация – краткое содержание работы. В ее задачи входит в сжатой форме дать представление о содержании работы. Существует много способов написания аннотации. Самый простой – начать с общей характеристики работы, а далее в 1–2 абзацах изложить содержание каждой главы.

«Данная работа посвящена изучению... В первой главе работы сделан теоретический анализ... во второй главе описана процедура и результаты эмпирического исследования...» Хотя аннотация и предваряет собой всю работу, пишется она самой последней, после того как ВКР полностью готова. Рекомендуемый объем аннотации до 1 стр.

Оглавление (3-тий элемент выпускной работы) – представляет собой структурный перечень содержания выпускной работы, с указанием номеров

страниц, с которых начинается каждый элемент, либо главы, параграфы работы. Пример выполнения оглавления приведен в Приложении 2.

Во **Введении**, которое является 4-ым элементом, сжато излагается основное содержание работы.

Во введении необходимо:

- обосновать актуальность темы работы;
- сформулировать проблему исследования (для студентов специалитета данный элемент является обязательным, для студентов бакалавриата, формулировка проблемы – на усмотрение научного руководителя);
- выделить объект и предмет исследования;
- поставить цели и задачи;
- выдвинуть гипотезу исследования (гипотеза исследования является обязательным элементом при наличии эмпирической части работы в виде констатирующего исследования или формирующего эксперимента, в случае, если работа содержит только теоретический обзор или связана с разработкой проекта (программы) необходимость формулировки гипотезы определяется научным руководителем);
- сформулировать методологические (теоретические) основы исследования;
- описать методы и технологию сбора и обработки информации;
- обосновать научную новизну (указать, что нового в работе предлагает автор, это может быть новая модель явления, новые методы, новая социальная группа, послужившая основой исследования, в общем, все то, что отличает работу автора от других аналогичных работ);
- обосновать практическую и теоретическую значимость исследования (представить краткую характеристику того, как на практике могут быть использованы результаты (эффекты) проведенного научного исследования (проекта));
- сформулировать положения выносимые на защиту;
- описать апробацию полученных результатов и выводов.

Основная часть – 5-ый элемент выпускной работы.

- должна состоять как минимум из 2-х глав, каждая из которых включает не менее 2-х параграфов и т. д.;
- количество глав зависит от вида работы (констатирующая, либо содержащая элементы коррекционной работы (формирующий эксперимент)), а также от характера и объема собранного материала;
- обязательной составляющей основной части выпускной работы является аналитический обзор литературы по теме (см. Приложение 4);
- каждый элемент основной части должен быть логически законченным в смысловом отношении фрагментом работы;
- названия глав и параграфов должны четко отражать конкретное содержание написанного текста;
- названия глав, и параграфов выпускной работы должны быть сделаны однотипно, одинаково;
- каждая глава работы начинается с новой страницы, название главы и параграфа отделяются между собой 2 строками отступа, текст от названия следующего параграфа также 2 (двумя) строками отступа, после названия параграфа основной текст начинаем писать с 3-ей строки;
- название в конце страницы без текста к нему не оставляется;
- каждая глава должна заканчиваться резюме и краткими выводами по ходу текста главы (без их выделения);
- текст глав и параграфов (подглав) должен быть выстроен аналитически четко, пропорционально и соподчиненно;
- название какого-либо параграфа не должно дублировать название главы;
- требования, предъявляемые к тексту основной части следующие: полнота и достоверность информации; наличие критической оценки использованной информации; логичность структуры; композиционная целостность; аргументированность выводов; ясность, четкость и лаконичность изложения.

В **Заключении** (6-ой элемент выпускной работы) раскрывается значимость рассматриваемых вопросов для научной теории и практики, обобщаются и подчеркиваются основные выводы (как по теоретической, так и по эмпирической

части работы, здесь важно собственное мнение и индивидуальная оценка студента), четко оценивается решение задач работы, выдвигаются предложения и рекомендации по дальнейшему развитию темы и внедрению полученных результатов.

Объем *Заключения*, как правило, 2–3 страницы.

В «Заключении» не допускается повторения содержания введения и основной части.

Список литературы – 7-ой элемент выпускной работы.

К списку литературы предъявляются следующие требования:

- соответствие теме работы и полнота отражения всех аспектов ее рассмотрения;
- разнообразие использованных типов (текстовые, рукописные и электронные ресурсы) и видов изданий: официальные, нормативные, справочные, учебные, научные, производственно-практические и т. д.;
- библиографические описания источников располагаются в алфавитном порядке либо по фамилии с инициалами автора (авторов), либо по названию документа;
- библиографические описания источников располагаются в следующем порядке: вначале источники на русском, затем английском, немецком и т. д. языках;
- по количеству для выпускных работ рекомендуется использовать не менее 50 источников, при этом обязательно в списке должны присутствовать публикации, сделанные в последние 5-10 лет;
- нумеровать список литературы следует арабскими цифрами с точкой, текст данного элемента следует располагать по ширине, без абзацного отступа.

Комментарии.

Студент подбирает литературу в соответствии с избранной темой, отбирает из нее наиболее важную для углубленного изучения и ту, которую надо просмотреть, чтобы познакомиться с решением проблемы в разных источниках. Образец описания литературных источников представлен в Приложении 3.

Приложения – 8-ой элемент выпускной работы.

Приложения в выпускной (квалификационной) работе создаются для аргументации фактов, изложенных в работе. Это необязательный, но важный элемент научной работы. Объем этого элемента работы не ограничивается.

В него входят: таблицы, бланки анкет, опросные листы, промежуточные и результативные данные исследования, иллюстрации, рисунки, графики, гистограммы, диаграммы и т. п.

Требования представления приложений смотри ниже.

К выпускной квалификационной работе (магистерской диссертации) прилагается автореферат, рецензия на выпускную квалификационную работу и отзыв научного руководителя.

Часть 2. Работы в виде проектов (программ)

Особенности структуры и содержания «проектных» работ

Работы, связанные с разработкой и реализацией социально ориентированных программ (проектов) представляют собой описание детально проработанных, планов организации и проведения мероприятия (совокупности мероприятий), представляющих собой уникальный продукт (услугу), направленный на коррекцию социальной реальности.

По сути структурные единицы работы остаются теми же: титульный лист, оглавление, введение, основная часть, заключение, список литературы и приложение (см. рис. 1), изменяется лишь внутреннее содержание введения и основной части.

Ведение в данном случае выполняет роль пояснительной записки, отражающей основные характеристики проекта и его обоснование.

Рекомендуется следующая структура введения:

1) актуальность – обоснование необходимости реализации данного проекта, ответ на вопрос «почему это нужно сделать именно сейчас, какую пользу принесет реализация проекта для данной социальной группы, местного сообщества, организации, или территории?»;

2) проблема – конкретное описание актуальной ситуации, социальное противоречие, которое не удовлетворяет конкретную социальную группу и которое можно поправить (*из хорошо сформулированной проблемы вытекает весь проект*);

3) цель проекта – описание ситуации, которая могла бы решить проблему. Описание цели должно быть конкретным. Цель должна быть реалистичной и достижимой;

4) задачи – необходимые и достаточные условия для осуществления цели (в проекте задачи, как правило, расписываются отдельно: качественные и количественные); всего формулируется от 4 до 6 задач;

- 5) целевая группа(ы) (для кого предназначен проект);
- 6) сроки и этапы реализации;
- 7) территория реализации (база проведения), а также возможности мультипликации (распространения) проекта на других территориях;
- 8) автор и основные исполнители (в случае, если для реализации проекта привлекались дополнительные люди, роли в проектной команде необходимо расписать по функциям);
- 9) этапы реализации проекта, методы и формы работы (в пояснительной записке кратко описывается формат основных мероприятий без подробной программы);
- 10) основания для разработки проекта (программы) – в разделе перечисляются нормативные акты, существующие программы, которые были взяты за основу при разработке представляемого проекта, а также кратко приводятся результаты предварительного исследования, если такое было проведено для подтверждения актуальности проекта;
- 11) ожидаемые результаты (социально экономические эффекты) и целевые индикаторы проекта – ответы на вопрос «что нам даст реализация проекта и как можно будет оценить, что поставленная цель достигнута?» (качественные и количественные ожидаемые результаты). Важно показать перспективы дальнейшего развития и финансирования проекта;
- 12) финансирование проекта (в пояснительной записке приводится общая сумма проекта и прописываются спонсоры и партнеры проекта, какая часть стоимости проекта кем оплачивается).

Основная часть работы. В данном случае будет состоять из трех глав.

Первая глава представляет собой научное обоснование проекта. В тексте приводится конкретное описание актуальной ситуации, анализ социальной проблемы, которая не удовлетворяет конкретную социальную группу и на исправление которой направлен проект. Анализ проблемы должен быть объективным и достоверным, основываться на анализе литературы, существующих исследований, фактах, иметь ссылки на достоверные источники

и ресурсы. Текст может иногда содержать негативный прогноз дальнейшего развития ситуации. То есть здесь на теоретическом уровне необходимо доказать, что предлагаемые мероприятия (воздействие) принесет желаемый результат. Так же в этой главе анализируются существующий опыт в решении проблемы, на которую направлен проект (другие аналогичные программы (проекты)) и нормативные документы регламентирующие реализацию проекта (если таковые имеются). Здесь же приводятся развернутые результаты эмпирического исследования (если оно было), направленные на изучение актуальности планируемых мероприятий для целевой группы, организации, или территории.

Вторая глава представляет собой описание содержания проекта. Здесь прописываются этапы реализации проекта и временной (календарный) план организационных мероприятий, необходимых для достижения цели с указанием ресурсов, ответственных лиц и сроков реализации (табл. 1). Описание (структурный план проекта) дается с привязкой к целям и задачам программы (рис. 2). Крупные узловые мероприятия должны быть описаны отдельно, включая формат и программу. Это должно быть подробное описание, включающее конкретные мероприятия, вплоть до отдельных занятий, если они предусмотрены, и необходимых на каждом этапе ресурсов (табл. 2). *Данные части работы могут быть оформлены как в виде таблиц, так и в форме текста – на усмотрение авторов и научных руководителей исходя из целесообразности.*

Таблица 1.

Календарный план мероприятий

| № | Дата реализации | Название мероприятия и формат | Участники (целевая группа: кол-во и состав) | Какие цели и задачи проекта решает | Ответственные | Необходимые ресурсы |
|---|-----------------|-------------------------------|--|------------------------------------|---------------|---------------------|
| | | | | | | |

Структурный план проекта с привязкой мероприятий к целям и задачам проекта

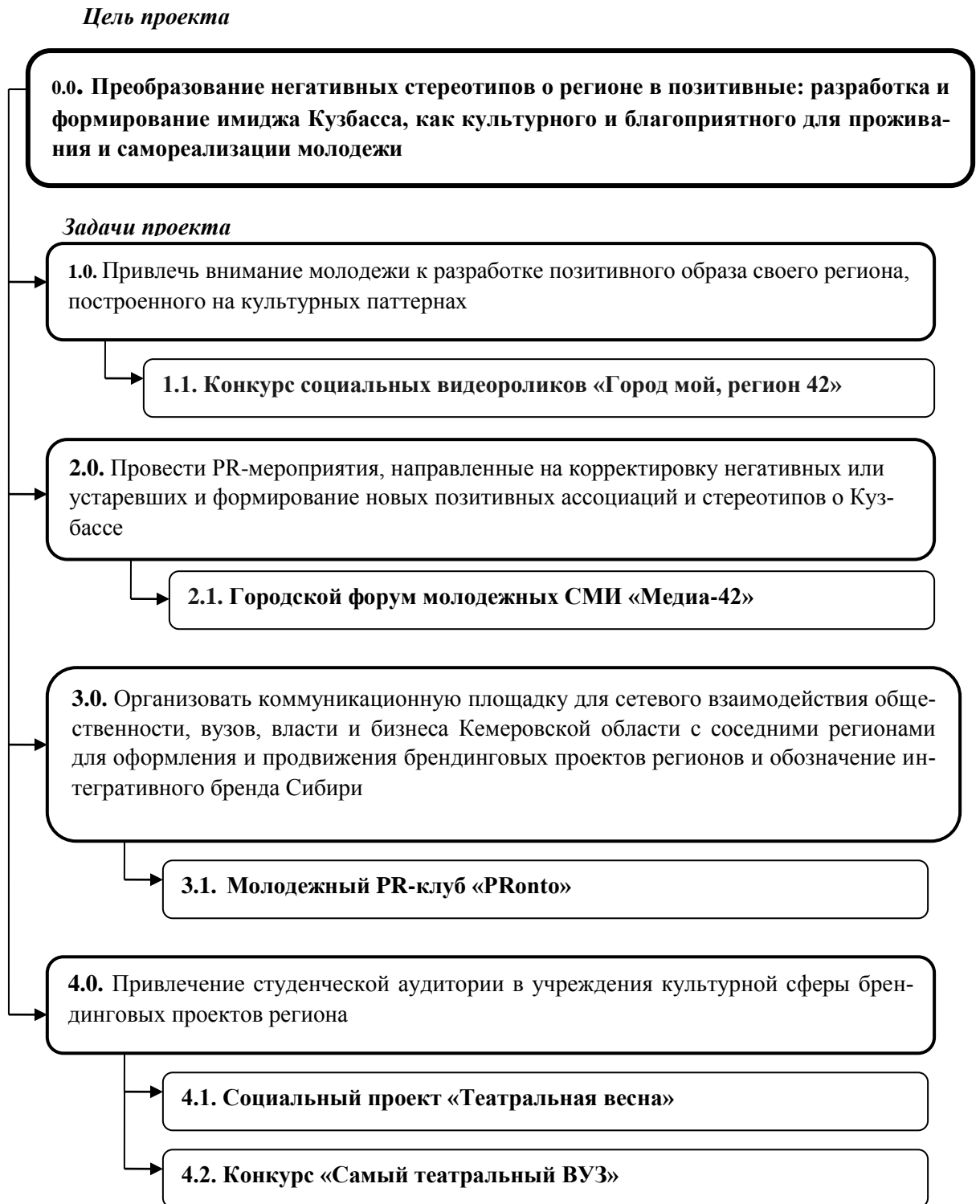


Рис. 2. Пример составления структурного плана проекта

Программа мероприятия

| Дата(ы) реализации | | | | | |
|-----------------------------------|-----------------------------|-------------------------------------|-------------------------|---|-------|
| Место действия (адрес проведения) | | | | | |
| № | Время (начало- конец) | Название мероприятия и формат | Спикеры / модераторы | Краткое содержание (по необходимости) | Место |
| | | | | | |

Третья глава – бюджет проекта и оценка эффективности. В первой части данной главы подробно расписывается бюджет (смета) проекта (табл. 3), структурно данная часть отражает следующие примерные пункты:

- 1) гонорары привлеченных специалистов (*не более 50 %* от выделенной суммы на реализацию проекта);
- 2) аренда помещения и / или оборудования;
- 3) расходные материалы;
- 4) полиграфические расходы;
- 5) транспортные расходы;
- 6) организация питания и проживания в рамках реализации проекта;
- 7) уже изысканные средства из других источников (*не менее 50-70 %*).

Смета проекта

| № п/п | Наименование статьи затрат | Един. измер. | Кол- во | Цена, руб. | Всего, руб. | Сумма | |
|----------|-------------------------------|-----------------|------------|---------------|----------------|------------------------------|--------------------------------|
| | | | | | | Запрашиваемая сумма, руб. | Имеющиеся средства, руб. |
| | | | | | | | |

Во второй части третьей главы еще раз обосновываются целевые индикаторы, заявленные во введении и приводятся данные, позволяющие судить о том, что поставленные цели и задачи были достигнуты. Эффективность проекта может быть оценена с нескольких сторон: достигнутый

социальный (экономический) эффект (проще говоря улучшение качества жизни) и психологический эффект (удовлетворенность самих участников. Таким образом, в качестве целевых индикаторов могут выступать формальные критерии (например, количество участников, количество разработанных бизнес проектов и т. д.) и субъективные оценки (мнения участников, полученные в ходе опроса, мнения других заинтересованных сторон (например, экспертный опрос сотрудников администрации, людей задействованных в реализации проекта и т. д.). Если проект уже реализован, в приложении необходимо использовать фотографии и публикации (пресс-релизы, пострелизы), иллюстрирующие реализацию проекта. Подробнее с примером описания проекта можно ознакомиться в рекомендуемой литературе [16, 212-237].

Остальные структурные части работы соответствуют научно-исследовательским работам и были описаны выше.

Часть 3. Требования к представлению и оформлению выпускной работы

Особенности оформления ВКР

Представление текста выпускной работы.

Текст должен соответствовать смысловым, семантическим, логическим, лаконичным и другим правилам изложения русского языка.

Текст может быть выполнен на листах формата А4 машинописным способом.

Текст работы должен размещаться на одной стороне листа бумаги, с соблюдением *полей*: слева – 30 мм, справа – 10 мм, вверх – 20 мм, снизу – 15мм.

Размер шрифта основного текста – 14; при *1,5 межстрочном интервале* тип шрифта – **Times New Roman**, а при 2-ом межстрочном интервале – **Courier New**.

На странице сплошного текста должно быть 28–30 строк, в одной строке должно быть 60–65 знаков.

Табуляция или красная строка (абзацный отступ) равен 1,27 см или пяти знакам.

Названия глав рекомендуется делать заглавными буквами, жирным шрифтом, выравнивание по центру, ниже через один интервал прописными буквами название параграфа (шрифт жирный). Точки в названии глав и параграфов не ставятся.

Нумерация страниц. Все страницы работы считаются, но нумерация производится на полях по верхнему краю справа, либо в центре, начиная с 4-ого элемента и заканчивая последней страницей 8-го элемента выпускной работы (см. Рисунок 1). Нумерация проставляется, начиная с **Введения** (в выпускной работе **Введение**, как правило, будет 4-ой страницей). **Титульный лист**, **Аннотация** и **Оглавление** считаются, но не нумеруются.

Объем выпускной работы, как правило, – 70–80 машинописных листов

(для магистров).

В работе могут использоваться 2 вида ссылок.

Во-первых, в тексте могут быть сделаны ссылки на: таблицы, иллюстрации, формулы, перечисления, приложения и т. п., которые при необходимости могут быть оформлены круглыми скобками.

Примеры ссылок в выпускной работе: «...в главе 1 были представлены...», «...согласно 1.1...», «на Таблице 1 видно...», (Таблица 1), «на Рисунке 1...», (Рисунок 1), «по Формуле (1)...», (Формула 1), «в перечислении (1)...», «...приведено в Приложении 1», (Приложение 1);

Таблицы (см. Приложение 5) представляют собой определенный способ организации информации, систематизирующий и сокращающий текст для обеспечения наглядности и обозримости информации:

- на все таблицы в тексте должны быть ссылки;
- таблицы непосредственно приводятся сразу после ссылки, либо на следующей странице;
- таблица отделяется от текста одной строкой отступа как до, так и после него;
- таблицы имеют свою нумерацию и нумеруются порядковыми номерами (арабскими цифрами) по ходу всего текста;
- слово «Таблица» выравнивается по правому краю и находится над содержательным названием таблицы;
- если в тексте одна таблица, то она не нумеруется.

Иллюстрации (см. Приложение 6). К ним относятся: рисунки, схемы, планы, графики, гистограммы, диаграммы и др. Они позволяют раскрыть, пояснить и дополнить словесную информацию:

- иллюстрация отделяется от текста одной строкой отступа как до, так и после него;
- иллюстрации также имеют свою (отдельную) нумерацию порядковыми номерами (арабскими цифрами) по ходу всего текста;
- слово «Рис.», и его порядковый номер и название помещают **под** иллю-

страцией (по центру, без абзацного отступа и точки в конце названия);

- если в тексте одна иллюстрация, то она не нумеруется;
- на все иллюстрации в тексте должны быть ссылки в круглых скобках;
- иллюстрации располагаются непосредственно сразу после ссылки, либо

на следующей странице.

Во-вторых, ссылки на литературу (библиографические ссылки):

- ссылки на литературу приводят в квадратных скобках;
- ссылки считаются продолжением предложения, и только после них ставится точка в конце предложения;

- ссылки делаются как на документ в целом, так и на отдельный определенный фрагмент документа, а также и на группу документов;

- ссылка на отдельный документ состоит из номера источника в списке литературы, например [8];

- ссылка на определенный фрагмент текста состоит из номера источника в списке литературы и через запятую номер страницы в данном источнике, например: [5, 22]. Если фрагмент в источнике размещается на нескольких страницах, то их записывают через тире, включая максимум две страницы [37, 227–228];

- если автор в нескольких работах придерживается, выражает одну теорию, либо несколько разных авторов придерживаются единой точки зрения, то в этих ссылках приводится перечисление источников через точку с запятой, например: [12; 17–19; 34].

Приложения – отдельный элемент выпускной квалификационной работы, предназначенный для облегчения восприятия содержания:

- приложения помещают в конце работы после **Списка литературы**;

- в приложения включаются материалы, дополняющие основной текст, бланки методик, анкет, таблицы вспомогательных данных, инструкции, методики;

- на все приложения в основном тексте должны быть ссылки;

- слово «Приложение» пишется первой строкой от полей и выравнивается

по правому краю над содержательным названием приложения;

- номер приложения обозначается арабскими цифрами без точки в конце;
- если в тексте одно приложение, то оно не нумеруется;
- каждое новое по содержанию приложение должно начинаться с новой страницы и должно иметь свой содержательный заголовок;
- на каждое приложение в основной части работы должны быть ссылки в круглых скобках и с большой буквы;
- номер приложения размещают в правом верхнем углу после слова «Приложение» над заголовком приложения;
- нумерация страниц приложений идет сквозная от начала выпускной работы, т. е. общая с остальной частью выпускной работы.

Защита выпускной работы

Студент допускается к защите выпускной работы по решению кафедры после прохождения процедуры предзащиты при условии предварительной положительной оценки.

Защита проводится в присутствии студентов группы и государственной экзаменационной комиссии (ГЭК). Процедуру государственной итоговой аттестации и состав членов ГЭК регламентирует «Порядок проведения государственной итоговой аттестации обучающихся Кемеровского государственного университета по образовательным программам высшего профессионального образования – программам бакалавриата, программам специалитета, программам магистратуры»¹. Состав членов комиссии утверждается ежегодно приказом ректора университета.

Выпускная квалификационная работа (ВКР), отзыв и, если необходимо, рецензия (рецензии) передаются секретарю экзаменационной комиссии не позднее, чем за 2 календарных дня до дня защиты выпускной квалификационной работы.

¹ http://www.kemsu.ru/Content/userfiles/files/official_docs/metod_obespech/Poryadok_gos_attest_08062016.pdf

Тексты выпускных квалификационных работ проверяются на объём заимствования, размещаются в электронно-библиотечной системе КемГУ, за исключением текстов ВКР, содержащих сведения, составляющие государственную тайну.

Для проверки на объём заимствования текст ВКР в порядке, определенном кафедрой, передается ответственным лицам, назначенным распоряжением по институту, в электронном виде в формате .pdf (с текстовым слоем) не позднее, чем за 10 рабочих дней до дня защиты ВКР.

Ответственные лица осуществляют проверку работы на наличие заимствований в системе «Антиплагиат. ВУЗ», распечатанный отчет по итогам проверки передают руководителю ВКР.

Руководитель ВКР вносит информацию об объеме заимствования в отзыв на выпускную квалификационную работу.

По желанию выпускника дополнительно в ГЭК представляются:

- печатные статьи и тезисы докладов по теме дипломной работы;
- документы, указывающие на практическую значимость работы (акты, свидетельства, дипломы конкурсов, олимпиад, конференций);
- макеты, образцы материалов, компьютерные программы на дискетах и CD-дисках;
- письменные отзывы сторонних организаций и специалистов о качестве и значимости выполненной работы;
- дополнительный иллюстрированный материал.

Для сообщения по теме дипломной работы выпускнику представляется 15 минут, определенных регламентом работы ГЭК. В ходе выступления излагаются цель и задачи работы, используемые методики, полученные результаты, выводы. Для иллюстрации доклада используются плакаты, содержащие таблицы, рисунки, необходимый текстовый материал или мультимедийная презентация.

После доклада выпускнику могут быть заданы вопросы всеми присутствующими на заседании. Публичное обсуждение работы включает в себя вы-

ступление членов ГЭК и присутствующих. После выступления студента с заключительным словом защита заканчивается.

Руководитель выступает с отзывами, в которых оценивается дипломная работа и уровень соответствия подготовленности выпускника требованиям ФГОС, проверяемым при защите выпускной работы. Затем выпускнику предоставляется заключительное слово – возможность ответить на высказанные ими замечания или вопросы.

Оценка работы обсуждается и выставляется на закрытом заседании ГЭК, которое проводится в тот же день, что и защита.

ГЭК дает заключение о возможности практического использования работы, рекомендации к опубликованию, участию в конкурсах и т.д.

План выступления студента на защите выпускной работы.

В своем выступлении студент должен изложить:

- краткие актуальность и обоснование выбранной темы,
- объект и предмет исследования,
- гипотезу исследования,
- цель и задачи исследования,
- базу исследования, методы исследования,
- полученные результаты, наглядный материал их подтверждающий (результаты исследований, статистические таблицы и т.д.),
- общее заключение по выпускной работе.

В ходе сообщения необходимо сделать упор:

- на представление самостоятельно полученных результатов и сделанных выводов, отражающих содержание, значимость и практическую результативность работы,
- на дальнейшие перспективы развития тематики данного исследования.

СПИСОК ЛИТЕРАТУРЫ

1. Алексеева, П. С. Курсовая работа по педагогической психологии: учебно-методическое пособие [Текст] / П. С. Алексеева. – Якутск, 2001. – 50 с.
2. Виноградова, Н. А. Методические рекомендации по выполнению письменных работ [Текст] / Н. А. Виноградова. – М.: Московское городское педагогическое общество, 1999. – 64 с.
3. Горбунова, Г. П., Морозова, И. С. Экспериментальные методы психологического исследования [Текст]: учебное пособие / Г. П. Горбунова, И. С. Морозова. – Кемерово: Кузбассвузиздат, 2001. – 80 с.
4. ГОСТ 7.1.–2003 Система стандартов по информации, библиотечному и издательскому делу. Библиографическая запись. Библиографическое описание. Общие требования и правила описания.
5. ГОСТ 7.32–91. Система стандартов по информации, библиотечному и издательскому делу. Отчет о научно-исследовательской работе. Структура и правила оформления.
6. ГОСТ 7.76–96. Система стандартов по информации, библиотечному и издательскому делу. Комплектование фондов документов. Библиографирование. Каталогизация. Термины и определения.
7. ГОСТ 7.80.–2000 Система стандартов по информации, библиотечному и издательскому делу. Библиографическая запись. Заголовок. Общие требования и правила составления.
8. ГОСТ 7.82.–2001 Система стандартов по информации, библиотечному и издательскому делу. Библиографическая запись. Библиографическое описание электронных ресурсов. Общие требования и правила составления. Общие требования и правила составления.
9. ГОСТ 7.83.–2001 Система стандартов по информации, библиотечному и издательскому делу. Электронные издания. Основные виды и выходные сведения.
10. ГОСТ Р 51141–98. Делопроизводство и архивное дело. Термины и определения.

11. ГОСТ. Р. 7.0.5–2008 Система стандартов по информации, библиотечному и издательскому делу. Библиографическая ссылка. Общие требования и правила составления.
12. Методические рекомендации по подготовке дипломных работ по специальности «Психология» и «Социальная работа» [Текст] / сост. М. М. Горбатова, Н. И. Морозова, А. В. Серый. – Кемерово, 1999. – 28 с.
13. Методы социально-психологического исследования [Текст]: учебное пособие для вузов / И. Б. Бовина, Н. Н. Богомоллова, Е. М. Дубровская и др.; Под ред Т. В. Фоломеевой. – Кемерово: Юнити, 2002. – 277 с.
14. Морозова, И. С., Морозова Н.И. Введение в методiku преподавания психологии [Текст]: учебное пособие / И. С. Морозова, Н. И. Морозова. – Кемерово: Кемеровский госуниверситет, 2001. – 88 с.
15. Новый энциклопедический словарь. – М.: Большая Российская энциклопедия, 2000. – 1456 с.
16. Рассохина И. Ю. Политическая социализация молодежи: учебное пособие / И. Ю. Рассохина, О. А. Браун, С. А. Пфетцер. – Кемерово: Кемеровский госуниверситет, 2005. – 249 с.
17. Современный словарь иностранных слов. Около 20000 слов. – 3-е изд., стер. – М.: Русский язык, 2000. – 742 с.
18. СПТ 1.002-98. Система вузовской учебной документации. Формы организации учебного процесса в вузе. Термины и определения.
19. СПТ 1.104-98. Система вузовской документации. Курсовые работы (проекты). Требования к выполнению и представлению.
20. Стандарты по библиотечному делу. Сборник [Текст] /сост. Т. В. Захарчук, Л. И. Петрова, Т. А. Заводская, О. М. Зусьман. – СПб.: Профессия, 2000. – 512 с.
21. Хакимова, Н. Р. Экспериментальная психология: учебное пособие для студ. высш. учеб. заведений [Текст] / Н. Р. Хакимова, С. А. Дранишников. – Кемерово: ООО «ИНТ», 2009 – 139 с.
22. Ядов, В. А. Стратегия социологического исследования. Описание, объясне-

ние, понимание социальной реальности. – М.: «Добросвет», 2001. – 596 с.

ОБРАЗЕЦ ОФОРМЛЕНИЯ ТИТУЛЬНОГО ЛИСТА

МИНИСТЕРСТВО ОБРАЗОВАНИЯ И НАУКИ РОССИЙСКОЙ ФЕДЕРАЦИИ
Федеральное государственное бюджетное образовательное учреждение
высшего образования
«Кемеровский государственный университет»
Социально-психологический институт
Кафедра психологических наук

Иванова Светлана Владимировна

**ПСИХОСОЦИАЛЬНАЯ ПОМОЩЬ СОТРУДНИКАМ ОРГАНОВ
МВД ПРИ САМОРАЗРУШАЮЩЕМ ПОВЕДЕНИИ**

Выпускная квалификационная работа
(магистерская диссертация)

по направлению подготовки 37.04.01 «Психология»
направленность (профиль) подготовки «Консультативная и педагогическая
психология»

Научный руководитель:

К. психол. наук, доцент, Е. В. Янко

Работа защищена с оценкой:

Протокол ГЭК № _____

от «____» _____ 20__ г.

секретарь ГЭК _____

подпись

Кемерово 2018

ОБРАЗЕЦ ОФОРМЛЕНИЯ ОГЛАВЛЕНИЯ ВЫПУСКНОЙ РАБОТЫ**Оглавление**

| | |
|---|----|
| Введение..... | 3 |
| Глава 1. Основные понятия психологии памяти..... | 5 |
| 1.1. Анализ явлений памяти..... | 5 |
| 1.2. Психологические теории памяти..... | 8 |
| 1.3. Физиологические теории памяти..... | 12 |
| 1.4. Биохимические теории памяти..... | 15 |
| Глава 2. Индивидуальные особенности памяти..... | 18 |
| 2.1. Общая характеристика процессов памяти..... | 23 |
| 2.2. Типы памяти..... | 25 |
| Заключение..... | 40 |
| Список литературы..... | 42 |
| Приложение 1. Классификация основных теорий памяти..... | 43 |
| Приложение 2. Структура информационной теории памяти..... | 44 |

ОБРАЗЕЦ ОФОРМЛЕНИЯ СПИСКА ЛИТЕРАТУРЫ

Список литературы

1. Абульханова, К. А. Личностная организация времени жизни [Текст] / К. А. Абульханова // Мир психологии. – 2011. – № 3 (67). – С. 93–104.
2. Абульханова, К. А. Время личности и время жизни [Текст] / К. А. Абульханова, Т. Н. Березина. – СПб.: Алетейя. – 2001. – 304 с.
3. Абульханова-Славская, К. А. Психология и сознание личности: (Проблемы методологии, теории и исслед. реал. личности) [Текст]: избр. психол. тр. / К. А. Абульханова. – М.: Моск. психол.-соц. ин-т; Воронеж: МОДЭК, 1999. – 216 с.
4. Алексеев, П. В. Философия [Текст]: учебник / П. В. Алексеев, А. В. Панин. – 3-е изд., перераб. и доп. – М.: ТК Велби, Изд-во Проспект, 2003. – 608 с.
5. Ананьев, Б. Г. К психофизиологии студенческого возраста [Текст] / Б. Г. Ананьев // Современные психолого-педагогические проблемы высшей школы / под ред. Б. Г. Ананьева, Н. В. Кузьминой. – Вып. 2. – Л.: ЛГУ, 1974. – С. 3–15.
6. Ананьев, Б. Г. Психология и проблемы человекознания: избранные психологические труды [Текст] / Б. Г. Ананьев; Российская акад. образования, Московский психолого-социальный ин-т; под ред. А. А. Бодалева. – 3-е изд., стер. – Москва: Изд-во Московского психолого-социального ин-та; Воронеж: МОДЭК, 2008. – 431 с.
7. Андреева, Г. М. Социальная психология [Текст]: учебник для высших учебных заведений / Г. М. Андреева. – 5-е изд., испр. и доп. – М.: Аспект Пресс. – 2010. – 368 с.

8. Антилогова, Л. Н. Профессиональное самоопределение личности в условиях современного образования [Текст] / Л. Н. Антилогова // Педагогическое образование и наука. – Москва. – 2015. – № 1. – С. 133–135.
9. Безруков, Д. А. Глобализация рынка труда: основные тенденции развития [Электронный ресурс]: автореферат дис. ... канд. эконом. наук: 08.00.01 / Д. А. Безруков; [Место защиты: Саратов. гос. соц.-эконом. ун-т]. – Саратов, 2009. – 24 с. URL: <http://dlib.rsl.ru/01003479450> (дата обращения: 12.03.2013).
10. Белинская, Е. П. Социальная психология личности [Текст]: учебное пособие для вузов / Е. П. Белинская, О. А. Тихомандрицкая. – изд-е 2-е, испр. и дополн. – М.: Academia. – 2009. – 299 с.
11. Биченко, И. Г. Ценностные ориентации студентов российских вузов в условиях социальной аномии [Электронный ресурс]: автореферат дис. ... канд. социол. наук: 22.00.04 / И. Г. Биченко; [Место защиты: Моск. гуманитар. ун-т]. – Москва. – 2009. – 18 с. URL: <http://dlib.rsl.ru/01003466994> (дата обращения: 22.11.2012).
12. Большой психологический словарь [Текст] / сост. и общ. ред. Б. Г. Мещерякова, В. П. Зинченко. – СПб.: Прайм-ЕВРОЗНАК, 2004. – 672 с.
13. Брызгалина, Е. В. Компетентностный подход в системе образования [Электронный ресурс] / Е. В. Брызгалина // Постнаука: научно-популярный сайт. – Москва, 2015. URL: <http://postnauka.ru/video/4027801> (дата обращения: 01.02.2012).
14. Бубнова, С. С. Ценностные ориентации личности как многомерная нелинейная система [Текст] / С. С. Бубнова // Психологически журнал. – Москва. – 1999. – № 5. – С. 38–44.
15. Вассерман, Л. И. Семантический дифференциал времени: экспертная психодиагностическая система в медицинской психологии [Текст]: пособие для врачей и медицинских психологов / Л. И. Вассерман, Е. А. Трифонова, К. Р. Червинская. – СПб.: СПб НИПНИ им. В. М. Бехтерева, 2009. – 44 с.
16. Вечканова, Е. М. Методологические предпосылки исследования ценностно-смысловых детерминант временной перспективы личности

[Электронный ресурс] / Е. М. Вечканова // Современные исследования социальных проблем (электронный научный журнал). – Москва. – 2015. – № 3. URL: <http://journal-s.org/index.php/sisp/article/view/5528> (дата обращения 11.12.2012).

17. Мамедова, Ж. С. Взаимосвязь ценностных ориентаций и временной перспективы личности: на примере делинквентных подростков [Электронный ресурс]: автореферат дис. ... канд. психол. наук: 19.00.01 / Ж. С. Мамедова; [Место защиты: Гос. ун-т – Высш. шк. экономики]. – Москва, 2007. – 26 с. URL: <http://dlib.rsl.ru/01003061053> (дата обращения: 16.11.2012).

18. Lewin, K. Field theory in social science; selected theoretical papers [Text] / K. Lewin; Ed. D. Cartwright. – New York: Harper & Row, 1951. – P. 53–56.

19. Mello, Z. R. (2007) Gender differences in African American adolescents' personal, educational, and occupational expectations and perceptions of neighborhood quality [Electronic resource] / Z. R. Mello, D. P. Swanson // Journal of Black Psychology. – Vol. 33. – P. 150–168. Doi:10.1177/0095798407299514 <http://eds.b.ebscohost.com/eds/detail/detail?sid=c36cf589-1b4f-4695-abe5-3a891b483deb%40sessionmgr111&vid=0&hid=111&bdata=Jmxhbm9cnUmc2l0ZT1lZHMtbGl2ZQ%3d%3d#AN=EJ760059&db=eric> (дата обращения: 02.04.2013).

20. Rokeach, M. The nature of human values [Text] / M. Rokeach. – N.Y., Free Press. – 1973.

Образец формата библиографического описания литературы

Книги, монографии, брошюры

1. Абульханова-Славская, К. А. Психология и сознание личности: (Проблемы методологии, теории и исслед. реал. личности) [Текст]: избр. психол. тр. / К. А. Абульханова-Славская. – М.: Моск. психол.-соц. ин-т; Воронеж: МОДЭК, 1999. – 216 с.

2. Алексеев, П. В. Философия [Текст]: учебник / П. В. Алексеев, А. В. Панин. – 3-е изд., перераб. и доп. – М.: ТК Велби, Изд-во Проспект, 2003. – 608 с.

3. Ананьев, Б. Г. Психология и проблемы человекознания [Текст]: избранные психологические труды / Б. Г. Ананьев; Российская акад. образования, Московский психолого-социальный ин-т; под ред. А. А. Бодалева. – 3-е изд., стер. – Москва: Изд-во Московского психолого-социального ин-та; Воронеж: МОДЭК, 2008. – 431 с.
4. Андреева, Г. М. Социальная психология [Текст]: учебник для высших учебных заведений / Г. М. Андреева. – 5-е изд., испр. и доп. – М.: Аспект Пресс. – 2010. – 368 с.
5. Серый, А. В. Система личностных смыслов: структура, функции, динамика [Текст]: монография / А. В. Серый; науч. ред. М. С. Яницкий. – Кемерово: Кузбассвуиздат. – 2004. – 272 с.

Статьи из книг, сборников научных трудов

1. Ананьев, Б. Г. К психофизиологии студенческого возраста [Текст] / Б. Г. Ананьев // Современные психолого-педагогические проблемы высшей школы / под ред. Б. Г. Ананьева, Н. В. Кузьминой. – Вып. 2. – Л.: ЛГУ, 1974. – С. 3–15.
2. Родина, Е. М. Временная перспектива и профессионально-личностное саморазвитие студентов [Текст] / Е. М. Родина // Социальная психология личности и акмеология: сборник науч. статей. – М., 2014. – С. 136–143.
3. Серый, А. В. Динамика ценностно-смысловой сферы личности студентов специальности «Социальная работа» в период обучения в вузе [Текст] / М. С. Яницкий, А. В. Серый, М. С. Иванов // Профессиональная подготовка кадров для социальной сферы: региональный аспект / под ред. Т. Н. Мартыновой; ГОУ ВПО «Кемеровский государственный университет». – Кемерово, 2009. – С. 113–135.
4. Элинберг, Г. Клиническое введение в психиатрическую феноменологию и экзистенциальный анализ [Текст] / Г. Элинберг // Экзистенциальная психология. Экзистенция / пер. с англ. М. Занадворова, Ю. Овчинникова. – М.: Апрель Пресс: Изд-во ЭКСМО-Пресс, 2003. – С. 201–237.

Многотомные, продолжающиеся и переводные издания

1. Нюттен, Ж. Мотивация, планирование, действие [Текст] / Ж. Нюттен // Общая психология: Тексты: учебное пособие. Т. 2. Кн. 2. Субъект деятельности // ред.-сост. Ю. Б. Дормашев, С. А. Капустин, В. В. Петухов. – М.: Когито-Центр, 2013. – 664 с.
2. Ребер, А. Большой толковый психологический словарь [Текст]. – Т. 2. П–Я / А. Ребер; пер. с англ. – М.: Вече: АСТ, 2000. – 559 с.
3. Мерлин, В. С. (1898–1982). Собрание сочинений [Текст] / В. С. Мерлин; Прикамский социальный ин-т; Пермский гос. пед. ун-т. – Пермь: Изд-во Прикамского социального ин-та, 2006. – Т. 4: Проблемы экспериментальной психологии личности (главы из монографии). – 2007. – 399 с.

Статьи из журналов

1. Бубнова, С. С. Ценностные ориентации личности как многомерная нелинейная система [Текст] / С. С. Бубнова // Психологически журнал. – Москва. – 1999. – № 5. – С. 38–44.
2. Гинзбург, М. Р. Личностное самоопределение как психологическая проблема [Электронный ресурс] / М. Р. Гинзбург // Вопросы психологии. – 1988. – № 2. – С. 19–26 URL: <http://voppsy.ru/issues/1988/882/882019.htm> (дата обращения: 23.01.2013).
3. Слободчиков, В. И. Интегральная периодизация общего психического развития [Электронный ресурс] / В. И. Слободчиков., Г. А. Цукерман // Вопросы психологии. – М. – 1996. – № 5. – С. 39–51. URL: <http://www.voppsy.ru/issues/1996/965/965038.htm> (дата обращения: 23.09.2012).

Диссертации, авторефераты диссертаций

1. Дагбаева, С. Б. Этнопсихологические особенности ценностных ориентаций личности студентов [Электронный ресурс]: дисс. ... канд. психол. н.: 19.00.01. – Чита, 2006. – 180 с. URL: <http://dlib.rsl.ru/01003285250> (дата обращения: 23.11.2012).

2. Квасова, О. Г. Трансформация временной перспективы личности в экстремальной ситуации [Текст]: дис. ... канд. психол. наук: 19.00.01 / О. Г. Квасова. – М., 2013. – 216 с.
3. Ковдра, А. С. Временная перспектива как predisposition психологической безопасности личности [Текст]: дис. ... канд. психол. наук: 19.00.01 / А. С. Ковдра. – Пятигорск, 2012. – 224 с.
4. Чижо, Н. Ю. Ценностно-смысловая сфера личности студентов вузов с разным типом отношения к профессии [Текст]: автореферат дис. ... канд. психол. наук: 19.00.07 / Н. Ю. Чижо; [Место защиты: Саратов. гос. ун-т им. Н. Г. Чернышевского]. – Саратов, 2011. – 26 с.

Интернет-ресурсы

1. Постнаука: научно-популярный сайт. – Москва, 2015. URL: <http://postnauka.ru/video/4027801> (дата обращения: 01.02.2012).
2. Современные исследования социальных проблем (электронный научный журнал). – Москва. – 2015. – № 3. URL: <http://journals.org/index.php/sisp/article/view/5528> (дата обращения 11.12.2012).
3. Программа улучшения качества жизни населения: белгородский проект. – Белгород. – 2015 URL: <http://www.bel.edu.ru/lab/faq.asp> (дата обращения 11.12.2015).
4. Европейское обследование качества жизни. Земченков А. Ю., Кондуров С. В., Гаврик С. Л. и др. – Москва. URL: <http://www.eurofound.europa.eu> (дата обращения 17.11.2013).
5. Качество жизни пациентов с хронической почечной недостаточностью, корригируемой заместительной терапией – Москва. URL: <http://www.dialysis.ru> (дата обращения 02.04.2015).

Федеральные законы, акты, постановления

1. Федеральный закон «О высшем и послевузовском профессиональном образовании», № 125 [Электронный ресурс]: законы // ФЗ: ст. 6 URL:

<http://docs.cntd.ru/document/500030> (дата обращения: 17.01.2015).

2. Семейный кодекс Российской Федерации [Текст]: [федер. закон: принят Гос. Думой 8 дек. 1995 г.: по состоянию на 3 янв. 2001 г.]. – СПб.: Victory: Стаун-кантри, 2001. – 94 с.

Иностранные источники

1. Lewin, K. Field theory in social science; selected theoretical papers [Text] / K. Lewin; Ed. D. Cartwright. – New York: Harper & Row, 1951. – P. 53–56.

2. Lukavska, K. Time Perspective as a Predictor of Massive Multiplayer Online Role-Playing Game Playing [Text] / K. Lukavska // Cyberpsychology, behavior, and social networking. – 2012. – Volume 15. – № 1. – P. 13–16.

3. Mello, Z. R. (2007) Gender differences in African American adolescents' personal, educational, and occupational expectations and perceptions of neighborhood quality [Electronic resource] / Z. R. Mello, D. P. Swanson // Journal of Black Psychology. – Vol. 33. – P. 150–168. Doi:10.1177/0095798407299514 <http://eds.b.ebscohost.com/eds/detail/detail?sid=c36cf589-1b4f-4695-abe5-3a891b483deb%40sessionmgr111&vid=0&hid=111&bdata=Jmxhbm9cnUmc2l0ZT11ZHMtbGl2ZQ%3d%3d#AN=EJ760059&db=eric> (дата обращения: 02.04.2013).

4. Rokeach, M. The nature of human values [Text] / M. Rokeach. – N.Y., Free Press. – 1973.

ФОРМАЛЬНЫЕ ТЕКСТОВЫЕ ПРИЗНАКИ, ИСПОЛЬЗУЕМЫЕ ПРИ СОЗДАНИИ АНАЛИТИЧЕСКИХ ОБЗОРОВ

| | | |
|----------------------------|------------------------------------|--|
| <u>Автор:</u> | фиксирует | наибольший |
| анализирует; | уточняет | наилучший |
| возражает; | усложняет | наименьший |
| высказывает мнение; | <u>Активизирующие:</u> | по сравнению с |
| добавляет; | подчеркнем | подобно |
| доказывает; | отметим | точно как |
| допускает; | <u>Акцентирующие:</u> | <u>Выражающие уверенность, катего-</u> |
| задает вопрос; | важно заметить | <u>ричность:</u> |
| излагает; | <u>Возражающие:</u> | безусловно |
| констатирует; | тем не менее | несомненно |
| надеется; | однако | нечего и говорить, что |
| находит; | но | не кто иной, как |
| начинает; | <u>Временные:</u> | не что иное, как |
| не разделяет точку зрения; | в будущем | определенный |
| не соглашается; | в ... году | <u>Дополняющие:</u> |
| обобщает | в конце | в дополнении к |
| обнаруживает; | в период с ... по ... | в остальном |
| обсуждает; | в современных условиях | вдобавок |
| объясняет; | в течение | к тому же |
| одобряет; | во время | кроме того |
| отвечает; | до сих пор | <u>Обобщающие:</u> |
| отмечает; | до тех пор, пока | в общих чертах |
| отстаивает; | за (период) | в основном |
| определяет; | пока еще | в среднем |
| пересказывает; | с ... года | все (все это) |
| пишет; | с этого времени | все больше |
| повторяет; | сейчас | таким образом |
| поддерживает; | теперь (тогда) | итак |
| подтверждает; | через ... лет | подводя итог |
| позволяет; | <u>Выражающие необходимость:</u> | <u>Объясняющие:</u> |
| полагает; | следует | например |
| понимает; | необходимо | поскольку |
| предлагает; | нужно | потому что |
| предполагает; | надо | <u>Описывающие:</u> |
| представляет; | <u>Выражающие одновременность:</u> | подобным образом |
| признает; | в то же время | точно так |
| принимает точку зрения; | вместе с тем | иначе говоря |
| приходит к выводу; | одновременно | такой как |
| разбирает вопрос; | <u>Выражающие присоединение:</u> | <u>Определяющие аспект:</u> |
| разделяет; | а также | в отношении |
| размышляет; | и | в плане |
| разрешает; | не только, но и | в разрезе |
| разъясняет; | также | в свете |
| рекомендует; | так же, как и | в смысле |
| решает проблему; | <u>Выражающие повтор:</u> | <u>Определяющие границу, интервал</u> |
| следует; | вновь | близкий к |
| соглашается | еще (еще раз) | в зоне (в диапазоне) |
| сомневается | снова | в интервале |
| сообщает | опять | в масштабах |
| спрашивает | <u>Выражающие сомнение:</u> | в рамках (в ряду) |
| ссылается | вероятно | в стадии |
| считает | может быть | до и после |
| указывает | <u>Выражающие сравнение:</u> | до того, как |
| упоминает | аналогичный | на порядок |
| утверждает | идентичный | на уровне |

| | | |
|---------------------------------|-------------------------------|---------------------------|
| незначительный | во-вторых | исследуются |
| около (приблизительно) | <u>Перефразирующие:</u> | испытываются |
| от ... до ... | другими словами | искажаются |
| порядка | иными словами | классифицируются |
| почти | иначе говоря | намечаются |
| с приближением | <u>Противопоставительные:</u> | накладываются |
| с точностью | а (а не) | обосновываются |
| <u>Отличающие:</u> | в противном случае | обсуждаются |
| в отличие от | в противоположность | определяются |
| другой | в противоречие с | отмечаются |
| иначе | в то время как | описываются |
| иной | или же | обобщаются |
| по-другому | не ... а | оценивается |
| по-иному | несмотря на | показывается |
| <u>Отсылающие к изложенному</u> | однако | подчеркивается |
| <u>выше:</u> | с одной стороны | перечисляется |
| выведенный | с другой стороны | приводятся |
| выработанный | тогда как | предлагаются |
| вышеописанный | хотя | рассматриваются |
| вышеприведенный | <u>Результирующие:</u> | систематизируются |
| вышеуказанный | в результате | синтезируются |
| изложенный | всего | указываются |
| описанный | значит | утверждаются |
| полученный | как видно | характеризуется |
| предложенный | наконец | формулируется и т.п. |
| предшествующий | отсюда | проанализирован |
| предыдущий | по результатам | введен |
| приведенный | следовательно | выделен |
| разработанный | стало быть | выяснен |
| указанный | так что | выявлен |
| упомянутый | таким образом | дан |
| <u>Оценочный:</u> | тем самым | сделан |
| важный | <u>Утверждающие:</u> | показан |
| весьма | можно сказать | изложен |
| высокий | мы уверены | использован |
| достаточно | это точно | испытан |
| значительный | это неоспоримо | предпринята классификация |
| максимальный | <u>Уточняющие:</u> | намечен |
| минимальный | больше всего | обобщен |
| много | большой частью | обоснован |
| настолько, что | в большинстве случаев | обсужден |
| небольшой | в ситуации | определен |
| новых | в случае | отмечен |
| обычно | в том случае, когда | описан |
| оптимальный | в том числе | оценен |
| полностью | в узком смысле слова | охарактеризован |
| положительно | в условиях | показан |
| постоянный | в частности | подчеркнут |
| равный | при (во) время | перечислен |
| различный | при необходимости | приведен |
| рекомендуемый | <u>Нейтральные:</u> | предложен |
| сложный | анализируются | результативен |
| специальный | вводятся | разработан |
| существенный | выделяются | рассмотрен |
| точный | выясняются | рекомендован |
| эквивалентный | выявляются | сформулирован |
| <u>Перечисленные:</u> | даются | указан |
| в первом случае | делаются | утвержден |
| во втором случае | показываются | усложнен |
| первый ... второй ... | излагаются | уточнен |
| во-первых | используются | эквивалентен |

ОБРАЗЦЫ ОФОРМЛЕНИЯ ТАБЛИЦ

Таблица 1.

Основные результаты регрессионного анализа

| Факторы | β | St. Err. of β | B | St. Err. of B | t(100) | p |
|--|---------|---------------------|--------|---------------|--------|--------|
| 1 | 2 | 3 | 4 | 5 | 6 | 7 |
| Свободный член | | | -0,014 | 0,045 | -0,03 | 0,763 |
| Образование D1 | 0,355 | 0,051 | 0,041 | 0,006 | 6,929 | 0,0001 |
| Стаж по профессии D2 | 0,212 | 0,051 | 0,003 | 0,001 | 4,157 | 0,0001 |
| Подозрительность-Доверчивость U1 | -0,205 | 0,053 | -0,01 | 0,003 | -3,911 | 0,0001 |
| Компетентность во времени U2 | 0,239 | 0,053 | 0,01 | 0,002 | 4,518 | 0,0001 |
| Контактность U3 | 0,258 | 0,053 | 0,011 | 0,002 | 4,909 | 0,0001 |
| Самоинтерес U4 | 0,166 | 0,051 | 0,013 | 0,004 | 3,26 | 0,001 |
| Исполнительность-Дисциплинированность U5 | 0,021 | 0,051 | 0,006 | 0,001 | 4,12 | 0,0001 |

Таблица 2.

Усредненные ранги вариантов ответа на вопрос о том, что дает профессия «специалист по социальной работе» человеку, работающему в системе учреждений социальной защиты, по группам

| Варианты ответов | Студенты (1) | Работающие специалисты | | Достоверные различия в рангах при $p < 0,05$ |
|--|--------------|-------------------------------|--------------------------|--|
| | | Специалисты, консультанты (2) | Специалисты, на дому (3) | |
| Широкий круг общения | 5,1 | 5,857 | 5,103 | 1-2 |
| Возможность профессионального развития | 5,4 | 4,429 | 3,483 | 1-2, 1-4 |
| Карьерный рост | 3,55 | 2,857 | 1,586 | 1-2, 1-4 |
| Деньги/ высокую заработную плату | 0,55 | 1,857 | 1,103 | - |

ОБРАЗЦЫ ОФОРМЛЕНИЯ ИЛЛЮСТРАЦИЙ

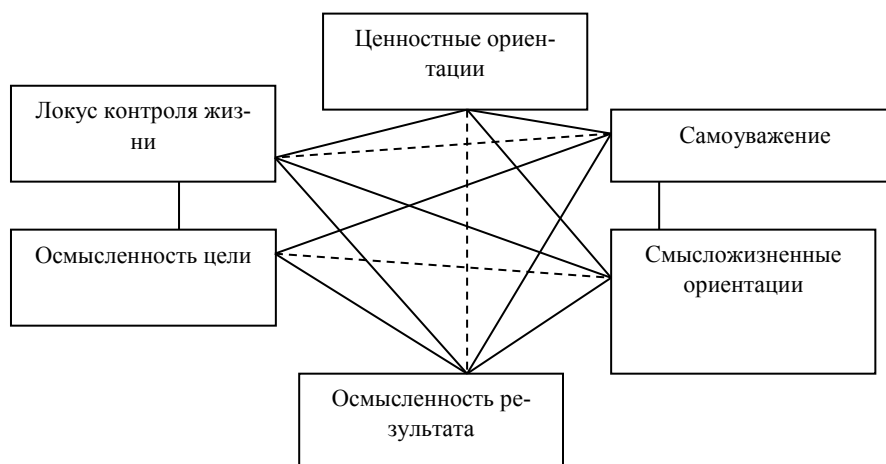


Рис. 2. Корреляционная плеяда связей параметров «ценностно-смыслового компонента» (ЦСК)

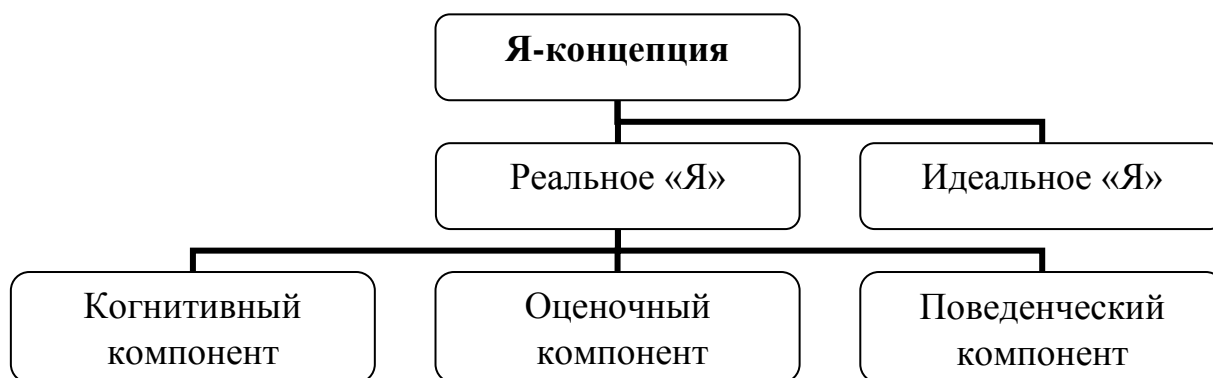


Рис. 3. Схема структурных компонентов Я-концепции

продолжение приложения 6.

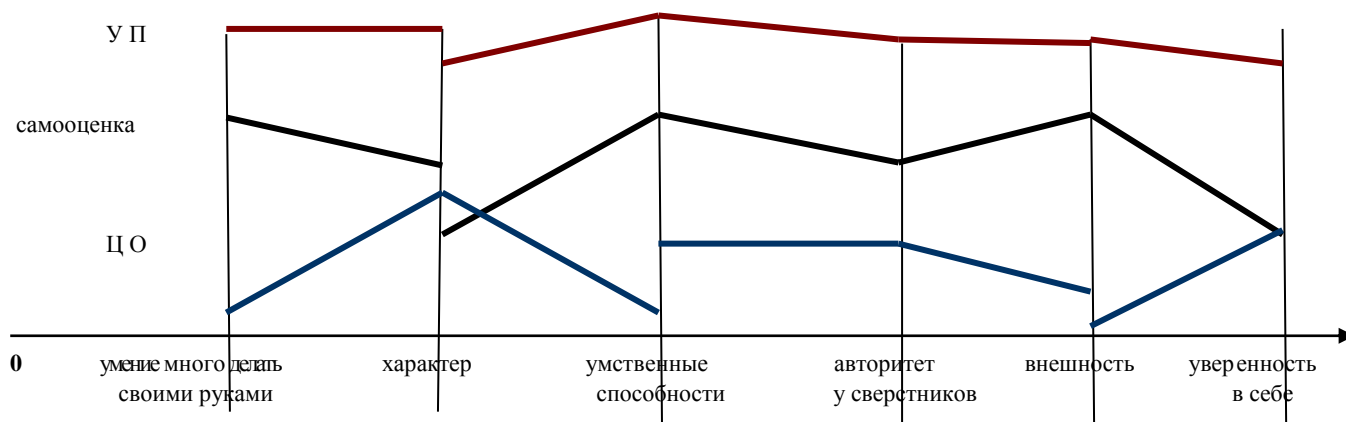


Рис. 4. График результатов, полученных у студентов, неуспешных в профессиональной деятельности

Примечание: ЦО – целевое отклонение, УП – уровень притязаний

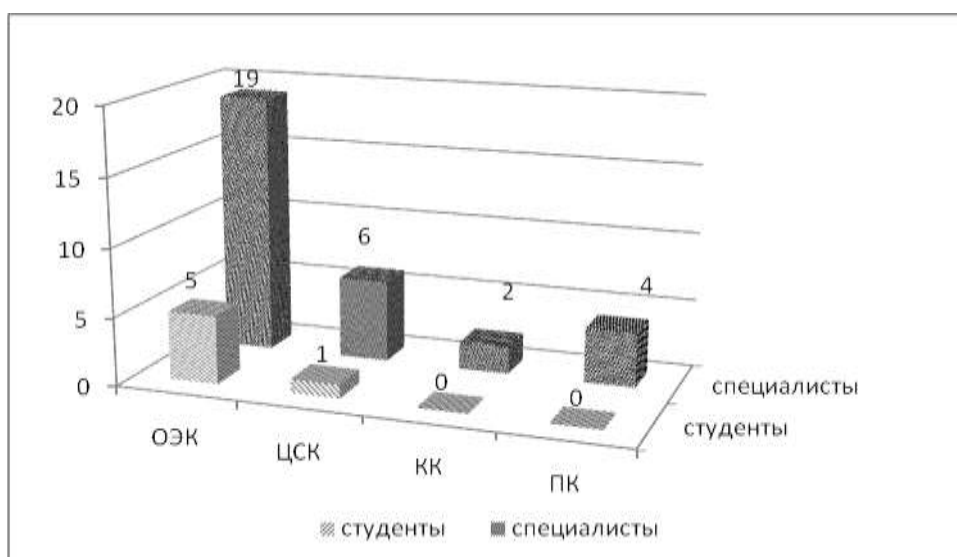


Рис. 5. Диаграмма соотношения компонентов профессионального самосознания социальных работников

ОГЛАВЛЕНИЕ

| | |
|--|----|
| Введение..... | 3 |
| Часть 1. Научно-исследовательские работы..... | 5 |
| Последовательные этапы написания выпускной работы..... | 5 |
| Структура выпускной работы..... | 9 |
| Часть 2. Работы в виде проектов (программ)..... | 15 |
| Особенности структуры и содержания «проектных» работ | 15 |
| Часть 3. Требования к представлению и оформлению выпускной работы..... | 21 |
| Особенности оформления ВКР..... | 21 |
| Защита выпускной работы..... | 24 |
| Список литературы..... | 27 |
| Приложение 1. Образец оформления Титульного листа..... | 30 |
| Приложение 2. Образец оформления Оглавления..... | 32 |
| Приложение 3. Образец оформления Списка литературы..... | 33 |
| Приложение 4. Формальные текстовые признаки, используемые при создании аналитических обзоров..... | 40 |
| Приложение 5. Образцы оформления таблиц..... | 42 |
| Приложение 6. Образцы оформления иллюстраций..... | 43 |